

Araştırma Makalesi / Research Article

Kent Belleğine İlişkin Bir Çalışma: Turhal Örneği

A Study on City Memory: The Case of Turhal

Üzeyir YASAK ¹ Nesibe İSAK ² Hüseyin MERTOL ³

Geliş/Received: 31.07.2021

Kabul/Accepted: 23.08.2021

Öz

Bellek, mekân ve zaman ile güçlü bir ilişki kurar, geçmişten gelen görüntülerin anlamsal ve duygusal olarak düşünmesini ve uyandırmasını sağlar. Bu ilişki mekânın nasıl algılandığı ile ilgilidir. Yaşanılan yerler bazı kişiler için sadece bir mekân iken bazen bu mekânlarla kurulan kişisel bir bağ orayı mekân olmaktan uzaklaştırır. Zamanla mekânın veya kentin gelişmesi ve büyümesiyle bu alanlar farklı yerlere dönüşse de hâlâ insanların belleklerinde özel olarak kalmaktadır. Bu çalışmada, Orta Karadeniz Bölümü'nde yer alan Tokat'ın Turhal İlçesi'nin zaman içerisindeki mekânsal değişimi kent belleği açısından incelemeyi amaçlamaktadır. Bu amaç doğrultusunda 55 yaş ve üzerindeki kişilerin geçmiş ve günümüzdeki yaşantılarında etkili olan mekânlar üzerinden aktarılmıştır. Çalışmamızda nitel araştırma yöntemlerinden sözlü tarih araştırması yöntemi kullanılarak bu yaş grubundaki 15 kişiyle görüşülmüştür. Çalışma sonucunda Turhal'ın geçmişte gerek sosyal gerek kültürel anlamda oldukça ileri düzeyde olduğu, tarihi yapılara kültürlere daha önem veren bir şehir olduğu, özellikle 1990'lı yıllardan sonra ise hızlı bir şekilde göç vermesinden dolayı bu alanların kalmadığı görülmüştür. Katılımcıların Turhal kent belleğine ilişkin mekanları Turhal Şeker Fabrikası ve Kesikbaş Cami ve Türbesi'dir.

Anahtar Kelimeler: Mekân, Bellek, Algı, Turhal, Değişim

Abstract

It establishes a strong relationship with memory, life and time, and enables one to think about daily events semantically and emotionally and to be excited. It's about how this relationship is perceived. For the cities they live in, they keep a personal place alive with systems connected to only one system. They remain in private use from students, although from time to education or from the city and educations from these schools. In this study, it is considered to be considered in Tokat, region by region, in the Central Black Sea Region. About this purpose, 55 years of age and past and how it was in their lives were conveyed. The final model from this study is thought with the end user. It is shown that Turhal does not survive after a young age, especially from 1990 onwards, in a way that aims to draw a large project as described by Turhal, giving more value to historical buildings. Turhal city production sites of the participants are Turhal Sugar Factory and Kesikbaş Mosque and Tomb.

Keywords: Space, Memory, Perception, Turhal, Change

¹ Dr. Öğretim Üyesi, Uşak Üniversitesi Fen-Edebiyat Fakültesi, Coğrafya Bölümü, Uşak. E-posta: uzeyir.yasak@usak.ed.tr, <https://orcid.org/0000-0002-2728-239X>

² Öğretmen, Almus Çok Programlı Anadolu Lisesi, E-posta: nesibeisak@gmail.com, <https://orcid.org/0000-0001-5137-4369>

³ Doç. Dr., Tokat Gaziosmanpaşa Üniversitesi Fen-Edebiyat Fakültesi, Coğrafya Bölümü, E-posta: huseyin.mertol@gop.edu.tr, <https://orcid.org/0000-0001-8048-0814>

Önerilen Atf / Suggested Citation:

Yasak, Ü., İsak, N. & Mertol, H. (2021). Kent Belleğine İlişkin Bir Çalışma: Turhal Örneği. *Anadolu Kültürel Araştırmalar Dergisi*, 5(2), 195-211

1. GİRİŞ

Kentler, insan mekân etkileşiminin kendinin en iyi gösterdiği yerleşmeler olarak karşımıza çıkmaktadır. Cravatte'e (1977) göre kent; zaman içinde yenilenen kültür, tarih, mimari yapı, gelenek ile şekillenmiş ve içinde yaşadığı toplumun sürekli değişim geçirerek yeniden doğduğu mekânlardır (Cravatte, 1977: 13). Kentler ortaya çıktıkları andan itibaren sürekli değişim gösteren dinamik bir karaktere sahiptirler. Fakat bu değişim bazı kentlerde hızlı bir şekilde olurken, bazılarında ise yavaş bir şekilde gerçekleşmektedir. Hızla değişen, gelişen kentlerde tarihi doku, örf-adetler ve insan ilişkileri de hızlı bir şekilde yok olurken, yavaş değişen kentlerde ise bu unsurlar geleceğe taşınmakta ya da kentin gelişme hızıyla paralel olarak yavaş yavaş yok olmaktadır. Kentlerdeki bu değişim insanların zihnindeki kent fotoğraflarının da değişmesine, kentin bellekte oluşturduğu algıların yenileriyle yer değiştirmesine yol açmaktadır.

Sanayi devrimi sonrasında kırsal alandan kentlere doğru olan göç, kentin hızla gelişmesine ve bellekte var olan kent yapısının da değişmesine neden olmuştur. Bu değişimle yeniden ve farklı bir şekilde ortaya çıkan kent kavramı birçok bilimin ilgisini çekmiş ve her bilim dalı kenti kendi bakış açısıyla incelemeye başlamıştır. Bu alanda yapılan çalışmalarda mimarlar kentin motif, renk ve dokularıyla; halk bilimciler ve sosyologlar kentin yaşam tarzlarıyla; tarihçiler kültürel miraslarla, coğrafyacılar ise hem mekân hem de insan üzerine çalışmalar yapmıştır. Özellikle 1960'lı yıllardan sonra ön plana çıkan davranışsal coğrafya, kişilerin çevreyi nasıl algıladıkları, buna bağlı olarak gelişen düşünce sistemleri ve her ikisinin insan davranışları üzerindeki etkileri odaklanılmışlardır (Tümertekin ve Özgüç, 2015; Özgen, 2020). Bu doğrultuda kentsel mekânla ilgili yapılan çalışmalarda özellikle kasabadan kente dönüşen yerleşmelerde uzun yıllar içindeki mekânsal değişimi, yerel halkın kent belleğinde kalan parçalar üzerinden değerlendirmeler dikkat çekmektedir

Kent sadece binalardan, sosyal-kültürel yapılardan oluşan bir yer değil aynı zamanda insanların belleklerinde var olan olayların da olduğu yerdir. Dolayısıyla, kentsel alan yalnızca somut bir gerçeklik değil, aynı zamanda toplumların zihninde yaratıcı bir imge şeklinde somutlaşmıştır. İmge, somut ve soyut bilgi birikiminin oluşturduğu zihinde çevrenin temsilidir. İzmir denildiğinde akla Saat Kulesi'nin, Ankara denildiğinde Anıtkabir'in, Paris denildiğinde Eyfel Kulesi'nin gelmesine neden olan olay kentlerin zihinlerde kurdukları imgelerdir. Bu durumdan yola çıkılarak çalışmanın temel sorusu; orta büyüklükteki bir Anadolu kenti olan Turhal'da yaşayan insanların zihninde zaman içerisinde birikerek oluşan kentsel bellek ile kentsel mekân arasında bir ilişki olduğu varsayımından yola çıkılarak, kent hafıza mekânlarının neresi olduğu sorusuna cevap aranmaktadır. Bu temel soruya cevap bulabilmek amacıyla Turhal kentinde yaşayan 15 kişi ile görüşülerek, her birinin zihninde kalan mekâna ait gizli bilgilere ulaşılmaya çalışılmıştır. Araştırmada sözlü tarih yöntemi kullanılarak kişisel tanıklık ve öznel bilgilerle Turhal'ın kent sembolleri, mekânsal, sosyo-kültürel değişiklikleri ortaya konularak, kent kimliğinin oluşumunda, kentsel mekân ve kentsel bellek arasındaki ilişkinin önemi vurgulanmıştır.

1.1. Bellek ve Kent Belleği

Randall'a (1999) göre bellek “dış hikâyemizin bir kaydı değil, içeride geçmişimizden alıp işlediğimiz bir inci” iken Bergson (2007) belleği “algılama sonrasında gerçeği temsilen zihinde oluşan imgeler” olarak ifade edilmektedir (Özbayraktar, 2014). Felsefe sözlüğüne göre bellek, “Deneyimleri, duyuları, izlenimleri, algıları, kavrayışları, yeniden canlandırmak üzere saklayarak tutma yetisi” olarak tanımlanmaktadır (Güçlü, Uzun, Uzun & Yolsal, 2002).

Bellek, insan bilincinde algılanan nesnelere, durumların, deneyimlerin birikmesi, yeniden üretilmesi, geçmişini saklama ve yeniden inşa etme yeteneğidir. Belleğin toplum tarafından üretilmesi durumunda ise kolektif bellek ortaya çıkmaktadır. Kolektif bellek toplumlarda ortaya çıkan bir kavram olup toplumu oluşturan bireylerin ortak yaşamları sonucu oluşan bir bellek türüdür. İnsanların birbirleriyle etkileşimde olmaları geçmiş ve günümüzdeki yaşam biçimleri, geçmişten günümüze aktarılan olaylar kolektif bellek kavramını ortaya çıkarmıştır.

İnsanların ortak yaşam alanını oluşturan kentleri tanımlamak, değişimlerini ortaya koymak için gerek bellek gerek kolektif bellek kavramları oldukça önemli bir yer tutar. Kentlerin değişimini ortaya çıkarmak için önce insanların zihinlerinde gizli kalmış anıları anımsama ya da çağrışım yoluyla tekrar yüzeye çıkartmak gerekmektedir.

Onur Erman (2019), kent belleğini “Kent sakinlerinin kültürel, sosyal, tarihsel deneyimleriyle birlikte inşa ettikleri bir kolektif bellek” olarak tanımlamaktadır(Onur Erman, 2019). Başka bir tanımda ise kentin tamamı kolektif belleği oluşturduğu görüşü hâkimdir. Böylece kentin her bir parçası kent belleğini oluşturmaktadır. Gelişen sosyal ilişkiler mekânın ruhunu oluşturmakta, kentsel belleği güçlendirmektedir (Turan ve Yalçınar Ercoşkun, 2017).

Bir millete, bir kültüre ve mekâna aidiyet ve sadakat duygusunu pekiştiren tarihi miras ve kolektif bellek, kent belleğini ortaya çıkardığı için önemli bir kaynaktır. Bir kente ait yaşanmışlıkların varlığı, geçmiş ve gelecek arasında bir köprü kurması nedeniyle kent belleği açısından oldukça önemlidir. Mekânların varlığı ise kent belleğinin gelecek nesillere aktarılmasına yol açmıştır. Kentlerdeki gelişmeler, yeni yapılar, kamusal alanlar değiştikçe kent belleği de değişmektedir. Bu mekânlar ne kadar çok korunursa bellek aktarımı da o derece kalıcı olacak, değiştikçe ve yeni mekânlar eklendikçe bellekler de değişecektir. Bir mekânın kent belleğinin içine girmesi için o yapının çok büyük, gösterişli, mimari ya da tarihi anlamda gösterişli bir yapı olmasına gerek yoktur. O yapının insanlarda uyandırmış olduğu, beyinlerinde canlanan bir anı olması kent belleğinin oluşmasına yetecektir. Bu nedenle her insanın kent belleği birbirinden farklı oluşur.

Rossi’ye göre “kent belleğinin oluşması için sosyal ilişkilerin var olması gerekmektedir”. Ayrıca Rossi, “Kentin kendisi orada yaşayanların kolektif belleğidir” şeklinde bellekle ilgili mekan-hafıza ilişkisine vurgu yapmaktadır (Mutlu, Tanrıverdi Kaya ve Polat, 2019:43). Tarih boyunca yaşanan olaylar kentin anlamını oluşturmaktadır. Mekânsal hafıza, mimari çevre ile birlikte kolektif bellek üzerinden etkili olurken, bireyin çevreyle kurduğu anlamlı ilişki kentsel belleğin temel yapısını oluşturmaktadır.

Mekândaki kalıcı hafıza “Yaşam boyunca mekânla ilgili duyuların, algılamaların, öğrenmenin, deneyimlerin ve anıların yalnızca kendi bileşenleri ile değil; içinde geçen fenomenlerle, ortam özellikleriyle ve yaşamla birlikte ilişkilendirilmesi” olarak açıklanmaktadır (Mutlu, Tanrıverdi Kaya & Polat, 2019: Öymen Özak ve Gökmen Pulat, 2009).

1.2. Kent Kimliği, Kentsel Bellek ve Kentsel Mekân Bağlantısı

Birey mekân etkileşiminde kolektif bellek önemli bir yer tutar. Halbwachs, (1992) kolektif belleğin, tarihi dinamiklerin ötesinde bireysel ve toplumsal kimliğin oluşumunu sağlayan, yaşanmış deneyimlerin yarattığı dinamik bir geçmiş olduğuna ifade eder (Halbwachs, 1992). Bazı araştırmacılar, Halbwachs’ın, bu düşüncesinden yola çıkarak ve mekânların eşsiz doğasıyla üzerinde yaşadıkları toplulukların deneyiminin ortak bir hafıza ve kimlik üreten şey olduğunu belirtir (Selvi Ünlü, 2017). Dolayısıyla mekanımı bellekle oldukça önemli bir ilişkisi vardır (Turgay, 2013). “Bu yönüyle, toplumsal ve bireysel eylemler ile ilişki içinde

şekillenen kentsel yapılı çevre, kolektif belleğin üretilmesine doğrudan etki yaparak “kentsel bellek” olarak adlandırılan, mekâna bağlı bir belleğin oluşmasını sağlayan fiziki düzlem olmaktadır” (Selvi Ünlü, 2017:77). Bu durumda kenti oluşturan mekânsal alan parçaları, kimlik ile birlikte kentsel kimliğini oluşturmaktadır.

Kimlik, ana hatlarıyla herhangi bir nesnenin ya da objenin diğerlerine kıyasla fark edilebilir özellikleri olarak tanımlanabilir. Lynch, (1981) kimliği "bir kişinin bir yeri tanıyabildiği veya hatırlayabildiği, diğer yerlerden farklı olan özellikleri" şeklinde tanımlamaktadır (Lynch, 1981). Çevresel imaj, kimlik, yapı ve anlam olarak üç temel bileşenden oluşmaktadır (Lynch, 1960:8). Kimlik, bu üçlü bileşenin önemli bir saç ayağını oluşturmaktadır. Bu yönüyle kimlik; ait olduğu topluma aidiyet hissi vermekte ve bu duyguyu da sürekli dönüşüm içerisinde geliştirmektedir (Turan ve Yalçın Ercoşkun, 2017).

Kimlik, varlıkları diğerlerinden ayıran özellik demektir. Her varlığın kendine özgü olan özellikleri o varlığın kimliğini oluşturmaktadır. Kimlik, doğadaki herhangi bir varlığın ifadesidir, onu diğer varlıklardan ayıran özelliklerdir, eşsiz varoluş halidir. Suher (1995) kent kimliğini “Uzun bir zaman dilimi içinde biçimlenen; kentin coğrafi içeriği, kültürel düzeyi, mimarisi, yerel gelenekleri, yaşam biçimi gibi özgün özellikleri ile kente biçimini veren bir kavram” olarak tanımlarken, Lalli ve Plöger ise (1990) “Fiziksel özelliklerle birlikte birey ve grupların algılamaları ile gelişmiş, toplumsal inşası zamanla oluşmuş değerler bütünü” olarak tanımlamaktadır (Aslan ve Kiper, 2016: 883). Başka bir ifadeyle kent kimliği, her kentte farklı özellikler gösteren birtakım fiziki, tarihi, sosyo-kültürel, ekonomik faktörlerin oluşturduğu geçmişten geleceğe devam eden bir sürecin yansımasıdır (Oğan ve Yasak, 2020). Bu tanımlardan yola çıkılarak en genel ifadeyle kent kimliği, bir kenti diğer kentlerden ayıran özellikler olarak tanımlanabilir (Keleş, 2005; Kaypak, 2010; Aliağaoğlu ve Miroğlu, 2020).

Kentin insanlar tarafından nasıl algılandığı, o kenti diğer kentlerden ayıran, kendine özgü özelliklerinin neler olduğu sorularının cevapları kent kimliği kavramını ortaya çıkarmıştır. Kentin ilk yerleşik yapıya geçilmesinden günümüze kadar geçirdiği evreler; sosyal, ekonomik, fiziksel vs. olaylar kimliği ortaya çıkarmaktadır.

Şekil 1. Kentsel kimliği oluşturan bileşenler (Lynch, 1960; Ocakçı, 1994; Kılınçarslan, 1995; Ünügür, 1996’dan akt. Topçu, 2011)



Şeki-1’de görüldüğü üzere kent kimliğini oluşturan birçok unsur bulunmaktadır. Bu çalışmada, kent kimliği insanların gözünden aktarıldığı için doğal unsurlara yer verilmemiştir. Bu doğrultuda kent kimliği bileşenleri olarak birey ve toplum ele alınmış, bu unsurların kente yaptıkları değişimlere, katkılara, düzenlemelere vb. odaklanarak kent kimliği ortaya çıkarılmıştır. Özellikle bireylerin günlük yaşantılarından yola çıkılarak, toplumsal bir varlık olarak oluşturdukları algılar, kent kimliği olarak yansıtılmıştır. Kişilerin ilgi odakları, işleri, yaşam biçimleri, yaşadıkları dönem, yaşları gibi özellikler birbirinden farklı olduğu için kente bakış açıları da farklılık göstermektedir.

2. ARAŞTIRMA SAHASININ ÖZELLİKLERİ

Tokat ilçe merkezinin batısında yer alan Turhal kenti, ortalama 550 m. yükselteli tektonik kökenli Turhal ovasının önemli bir kısmını kapsamaktadır (Özçağlar, 1989; Harita 1). Ova üzerinde kurulan bir kent olması ve içinden Yeşilirmak’ın geçmesi yerleşmeyi önemli bir tarım merkezi haline getirmiştir. İklim özelliklerinin uygun olması nedeniyle birçok ürün yetiştirilmektedir. Fakat son zamanlarda kentin büyümesi, önemli tarım alanlarının yerleşme alanlarının altında kalmasına neden olmuştur. Bu da Turhal’ın hem ekonomisini hem de kentleşmenin sürdürülebilirliğini olumsuz yönde etki etmiştir.



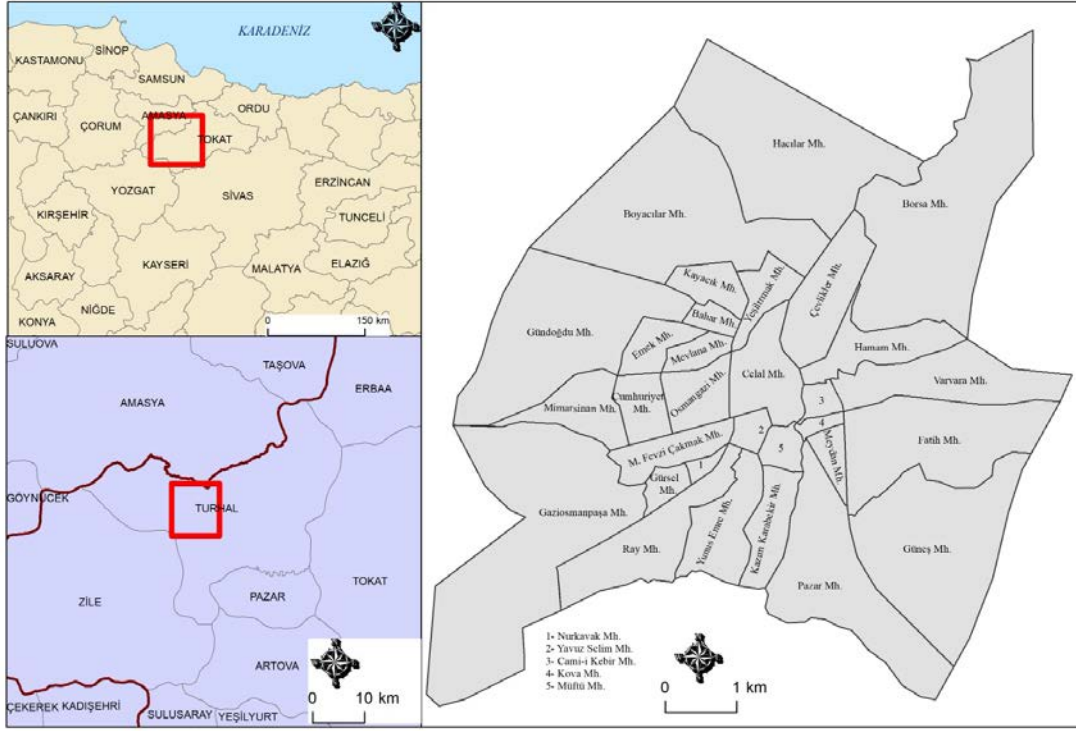
Foto 1. Turhal Tren İstasyonu

Turhal nüfusuna ait ilk verilere 1935 yılında rastlanmakta, o yılki nüfusu 17.957 iken 1950’de 47.720’ye, 2000’de 130.985’e yükselmiş, bu tarihten itibaren nüfusu azalmıştır. Tokat ilinin genelinde görülen göç hareketi ilçede de kendini göstermiştir. Özellikle İstanbul ve Ankara yoğun göçlerin olduğu tespit edilmiştir (Yürüdü, Koç & Sönmez, 2012). 2020 yılı verilerine göre Turhal’ın nüfusu 79.776’dır.

Turhal’da karayolu, demiryolu ve ilçe merkezine 25 km uzaklıkta bulunan havayolu bulunmaktadır. Bu özellik ilçenin daha çok gelişmesini sağlamıştır. Turhal’ın kent kimliğinin oluşmasında katkısı olan unsurlardan biri 1932 yılında Sivas - Samsun demiryolu hattının (Foto-1) açılmasıdır. Bu hat açıldıktan sonra Turhal cazibe merkezi haline gelmiş, birçok köy, kasaba ve kentten insanlar buraya göç etmiştir.

Turhal kent kimliğinin oluşmasında katkısı olan unsurlardan biri de 1934 yılında kurulan Turhal Şeker Fabrikasıdır. 1892 yılında Belediye Teşkilatı kurulmuş ve ilçe olana kadar Tokat’a bağlı bir bucak olan Turhal, fabrikanın kurulmasıyla birlikte oluşan istihdam alanı sayesinde çok sayıda göç almış ve tarım şehri fonksiyonundan sanayi şehrine doğru hızlı bir

gelişim göstermiştir. Bu hızlı gelişim nedeniyle 1944 yılında Turhal ilçe statüsüne ulaşmıştır. Turhal Makine Fabrikası, son yıllarda önemli istihdam alanı olan tekstil alanındaki yatırımlar ve antimuan madeni şehrin gelişimine katkı sağlamıştır.



Harita 1. Turhal Kent Merkezinin Lokasyon Haritası

1990 yılına kadar hem sanayinin hem de hizmet alanının gelişmesiyle nüfus sürekli artmıştır. Bu tarihten sonra artan nüfusun çalışabileceği iş alanı yeterli olmadığı için Turhal göç vermeye başlamıştır. Bunun sonucunda Turhal 2000 yılından itibaren göçlerle nüfus kaybeden, kentsel gelişimi duraklayan bir yerleşme konumuna gelmiştir (Arslan & Çakar, 2014). Sanayileşme neticesinde yerleşmelerin nüfusunun artması, yeni sanayi kollarının ortaya çıkması ve uzmanlık alanların çeşitlenmesi gibi durumlara bağlı olarak yerleşmeler kentsel kimlik kazanmaktadır. Özellikle şeker fabrikasıyla birlikte bölgede lojmanlar, okullar, hastane gibi yapıların çoğalması kentsel mekân kullanımını da yıllar içinde değiştirmiş, kent demiryolunun batısına doğru yerleşim alanını geliştirirken, kenti meydana getiren imgelerde zaman içinde değişmiştir. İlçedeki sanayileşme hızıyla birlikte paralellik gösteren yanlış arazi kullanımı kentin gelişimine zarar vermiştir (Arslan & Çakara, 2014).

3. YÖNTEM

Bu çalışmanın amacı, 55 yaş ve üzerindeki kişilerin geçmişteki yaşantılarından yola çıkılarak, günümüzdeki Turhal'da ortaya çıkan mekânsal değişiklikleri göstermek, kent belleklerindeki hafıza mekânlarını tespit etmek ve geçmişten günümüze bu mekânlarda değişiklik olup olmadığını göstermektir.

Bu amaçla Turhal'ın farklı mahallelerinde yaşayan 55 yaş ve üzeri 10'u erkek, 5'i kadın olmak üzere toplam 15 kişi ile görüşmeler yapılmıştır. Görüşmeler genellikle bu kişilerin evlerinde ya da iş yerlerinde gerçekleştirilmiştir. Yapılan çalışmada kadın katılımcıların eskiden genellikle evlerde vakit geçirdikleri bu nedenle kente ait belleklerinin çok fazla oluşmadığı tespit edildiği için çalışma grubunda erkeklerle daha fazla görüşülmüştür.

Bu çalışmada nitel araştırma yöntemlerinden biri olan sözlü tarih araştırması yapılmıştır. Sözlü tarih, "belirli bir olayın yaşandığı dönemde yaşamış, bir olaya dolaylı ya da doğrudan

iştirak etmiş ya da bir olaya şahitlik eden insanların tecrübelerini doğrudan dinleme şansı bulmuş kişilerden veri elde etme yöntemidir” (Akçalı ve Aslan, 2012). Bu bağlamda sözlü tarih araştırma yöntemi; insanların geçmişteki olaylardan akıllarında kalan bilgileri, günümüzdeki duygu durumlarıyla yorumlayarak aktarması sonucu elde edilen verilerin analiz edilmesiyle ortaya çıkan araştırma yöntemidir. Söz konusu yöntem sonucunda elde edilen bilgi sadece kentsel ögelerin tarihlerini değil, insanların o ögelere nasıl baktıkları, belleklerinde nasıl yorumladıklarını açığa çıkarması açısından önemli bir bilgidir. Turhal kentinin mekânsal ögelerinin, kent belleğindeki karşılıkları ve kent kimliğiyle ilişkisini ortaya koymak üzere yapılan bu çalışmada sözlü tarih yöntemi tercih edilmiştir.

Bu kapsamda 55 yaş ve üzerindeki kişilerle yüz yüze görüşülmüş, 3 farklı uzmandan görüş alınarak hazırlanan sorular sorulmuştur. Görüşmelerden bazıları ses kaydı şeklinde yapılmış, bazıları ise kişilerin ses kaydından rahatsız olması nedeniyle not alınarak yapılmıştır, daha sonra ses kayıtları ve notlar incelenerek analiz edilmiştir. Ayrıca konu ile ilgili literatür taraması yapılmıştır.

3.1. Çalışma Grubu

Kent belleğini ortaya çıkarmak için geçmiş dönemlerde de Turhal’da yaşayan 55 yaş ve üstü 15 kişi ile sözlü tarih görüşmeleri yapılmıştır. Bu görüşmelerin yapıldığı kişilerle ilgili bilgiler Tablo 1’ de gösterilmiştir.

Tablo 1. Görüşme Yapılan Kişilerin Bilgileri

Görüşmeci Kodları	Cinsiyet	Doğum Yılı
1	Erkek	1965
2	Erkek	1950
3	Erkek	1954
4	Kadın	1959
5	Erkek	1965
6	Kadın	1964
7	Erkek	1959
8	Erkek	1950
9	Kadın	1963
10	Erkek	1958
11	Erkek	1961
12	Erkek	1957
13	Kadın	1950
14	Kadın	1951
15	Erkek	1950

Derinlemesine görüşme yapılan bu kişiler seçilirken eski Turhal’da doğmuş, büyümüş ve hala burada yaşıyor olmaları dikkate alınmıştır. Ayrıca farklı mahallelerdeki değişimi ortaya koyabilmek için farklı mahallelerde yaşayan kişiler seçilmiştir. Çalışma grubu oluşturulurken dikkat edilen diğer bir unsur da aslen Turhallı olanlar ile sonradan Turhal’a gelen kişilerden oluşmasıdır. Bunun sebebi ise Turhallı kişilerle diğer kentlerden gelen kişilerin kente ait bakış açılarındaki farklılığın tespit edilmesidir. Çalışma grubu

oluşturulurken dikkat edilen bir diğer unsur da cinsiyetlerin farklı olmasıdır. Böylelikle kadın ve erkeklere ait kent belleklerinde farklılar olup olmadığı araştırılmıştır.

Tablo-1’de bilgileri gösterilen kişilerin açıklamaları verilirken kod numaraları kullanılmıştır. Veri toplama süresinin Pandemi dönemine rastlaması sebebiyle, yaş kitlesinin ulaşılabilir sınırının az olması ve 65 yaş sonrasında yaşlarda ortaya çıkacak hafıza problemlerinin önüne geçmek nedeniyle 55 yaş üstü kişiler tercih edilmiştir. Katılımcılara yapılan görüşmelerde belirli soru kalıplarının ötesinde kendi hafızalarında önemli bulduklarını mekânlar belirtmeleri bakımında öz yaşam öykülerini anlatmaları daha çok önemsenmiştir. Görüşmeler esnasında katılımcıları yönlendirmelerden azami kaçınılmıştır.

4. BULGULAR

Bir yerdeki yaşam süresi o yerle ilgili kent belleğinin oluşmasındaki en önemli faktörlerden biridir. Bir yerde uzun bir süre yaşanılırsa oraya ait çok fazla hatıra edinilecek bu da kent belleğinin oluşmasına ve kalıcı hale gelmesine neden olacaktır. Kısa süreli yaşam alanında belleğe atılan olaylar az olacağı için, bunların hatırlanması da güç olacak, böylelikle kente ait kent belleği de silinecektir.

Tablo 2. Çalışma Grubunun Turhal’da Yaşam Süreleri ve Cinsiyete Göre Dağılımı

Kişilerin Turhal’da Yaşam Süreleri		20-40 Yıl	40-60 Yıl	60-80 Yıl
Cinsiyet	Kadın	1	2	2
	Erkek	0	3	7

Tablo-2’e göre alınan cevaplar:

“Biz Turhal’ın en köklü yerli ailelerindeniz. Turhal köyken bizim ailelerimiz burada yaşıyormuş, aslımız da Turhallı. Turhal’a Orta Asya’dan göç edip gelmişiz. Mevlana’nın doğduğu Belh’ten (Afganistan sonra Merv’e (Türkmenistan) gelip orada kalmışız, sonra Çoruh Nehri üzerinden Erzincan’a oradan da Turhal’a gelip, burada yaşamaya başlamışız.”(8)

“Ben 1959 yılında doğdum, babam ve annem 1937- 1944 yılında yine Turhal’da doğmuş, yani biz hep Turhal’daydık. Turhal köyken biz burada yaşıyormuşuz.”(7)

Yapılan görüşmeler sonucunda görüşmeye katılanlardan 8 kişi Turhallı iken 7 kişi değişik il ve ilçelerden (Mersin, Niksar (Tokat), Zile (Tokat) (4 kişi), Artova (Tokat)) Turhal’a gelmiş ve burada yaşamaya başlamıştır. Turhal’a sonradan gelen kişilerden 6 kişinin ailesi 1940-1950’li yıllarda Turhal’a gelmiş, 1 kişi evlendikten sonra, 1 kişi ise 1983 yılında iş nedeniyle gelmiştir. Turhal özellikle şeker fabrikasının kurulmasından sonra hızlı bir şekilde göç almış, kozmopolit bir yapıya dönüşmüştür. İlk yerleşim yeri olarak Asri Mezarlık seçilmiş fakat 1939 Erzincan depreminde birçok ev yıkıldığı için, daha dayanıklı olduklarını düşündükleri kale çevresine gidip oraya yerleşmişlerdir.

Tablo 3. Turhal’a Ait Kent Belleğine İlişkin Mekânlar

	Turhal’a Ait Kent Belleğine İlişkin Mekânlar
Tarihi Yapı	Turhal Kalesi
Cami ve / veya Türbe	Kesikbaş Cami ve Türbesi, Ulu Cami, Pisik Çarpan Türbesi, Ahi Yusuf Türbesi, Şeyh Şahabettin Türbesi
Doğal Güzellik	Koca Kavak
Sanayi	Turhal Şeker Fabrikası

Araştırmada katılımcılara kent belleğini tespit etmeye yönelik kent içinde geçmişte kendileri için önemli buldukları yerleri ifade etmeleri istenmiştir.

Tablo-3'e göre verilen cevaplar şu şekildedir:

“Koca kavak birçok şehirde olduğu gibi Turhal’da da var olan bir ağaçtı. Fatih Sultan Mehmet zamanında dikilmiş, şu an ki şeker fabrikasının misafirhanesinin bulunduğu yerde bulunmaktaydı. Tarihi bir önemi olduğu için ilk aklıma o geldi. Ne zaman kesildiğini hatırlamıyorum ama kesildi. Birçok tarihi dokuyu koruyamadığımız gibi bunu da korumadık. Oysa başka şehirlerde bu tarz ağaçları korumak için çeşitli önlemler alınıyor ama maalesef biz koruyamadık.”(8)

“Kesikbaş Cami ve Türbesi, Turhal’ın önemli sembollerindedir. Benim babam bu caminin içinde bulunan vakıfta çalışıyordu. Caminin önceki imamlarından Mustafa Bilgen, Kurtuluş Savaşı’nda Mustafa Kemal Atatürk’e destek veren bir din adamıydı. Bu da benim için buranın önemini daha da artırmaktadır. Şu an halen önemini devam ettirmekte, gerek camiye gerek türbeye yoğun ilgi vardır.”(7)

“Kesikbaş Cami ve Türbesi, Çünkü hem Turhal’ın tarihi bir yapısı hem de Turhal’ın isminin buradan geldiğine yönelik bir rivayet var. Bu nedenle önemlidir.”(5)

“Şeker Fabrikası Turhal deyince aklıma ilk gelen yer. Çünkü Turhal için önemli bir iş sahasını oluşturmaktadır. Önemi devam etmektedir.”(9)

“Turhal’ın en önemli mekânı, birçok şehirde olduğu gibi kalesidir. Sümerlere kadar dayanan kaleden günümüzde sadece 2 sur kalsa bile hâlâ önemi devam etmektedir. Hatta ben evimi yaparken cephesinin kale manzaralı olmasını istedim. Nostaljik tarihi bir mekân olması beni mutlu ediyor.”(4)

Görüşmeler sonucunda Turhal’da sembol mekân olarak Kesikbaş Cami ve Türbesi, Şeker Fabrikası, Turhal Kalesi, Koca Kavak, Ulu Cami, Pisik Çarpan Türbesi, Ahi Yusuf Türbesi, Şeyh Şahabettin Türbesi gibi mekânlar ortaya çıkmıştır. Görüşmeler sonucunda edinilen verilere göre Turhal Şeker Fabrikası ve Kesikbaş Cami ve Türbesi kent sembolleri olarak ortaya çıkmıştır. Özellikle Turhallı olan kişilerin daha çok eski Turhal’da olan mekânları söyledikleri, iş için ya da sonradan Turhal’a gelen kişilerin ise Turhal Şeker Fabrikası’nı sembol mekân olarak söyledikleri saptanmıştır.

Tablo 4. Turhal Kent Belleğine İlişkin Toplanma Mekânları

	Turhal Kent Belleğine İlişkin Toplanma Mekânları
Kadın	Ev, 19 Mayıs Pastanesi, Sinema
Erkek	Kahve, Bilardo Salonu, Stadyum, Emekliler Cemiyeti, Havuz, Tenis Kortu, Sinema

Tablo-4’e göre verilen cevaplar şu şekildedir:

“Eskiden öyle bir mekânda buluşmaktan ziyade daha çok evlerde toplanırdık, orada sohbet eder, yemek yerdik. Ayda bir sinemaya giderdik. En güzel kıyafetler giyinilir, süslenilir, gidilirdi. Şimdi Turhal’da o zaman gittiğimiz mekânlar yok, hepsi kapandı.” (11)

“Önceden Yeşilirmak’ta yüzerdik, en sevdiğimiz aktivite bu olurdu. Onun dışında Hasan Ali’nin kahvesi var, orada buluşur, sohbet muhabbet ederdik.”(12)

“Eskiden Turhal’ın merkezi Hatçeler ve Celal Mahallesiydi. Bizim evimizde buradaydı. Her ihtiyacımızı burada giderirdik. Genellikle kahvelerde olurduk. Şimdi Yenişehir tarafı merkez konumuna geldi. İki çarşılı bir şehir haline geldi.” (2)

“Eski Sigorta Hastanesinin yan tarafında 19 Mayıs Pastanesi vardı, arkadaşlarımızla oraya giderdik. Onun dışında evlerde toplanırdık.”(6)

“Şimdiki Turhal Devlet Hastanesi'nin bulunduğu yerde Turhal Stadyumu vardı. Onun önünde buluşurduk. Aşağı mahalleden, yukarı mahalleden gelenler orada buluştuktan sonra maç yapardık, şimdi trilyonlar versen o sosyal organizasyonu yapamazsın. Sonra kahveye giderdik. İlla bir mekân olmasına gerek yoktu o zamanlar sokaklar, caddeler bizimdi. Gece geç saatlerde bile insanlar aileleri ile sokakta rahatça yürüyebilirdi. Şimdi akşam olunca herkes evine çekiliyor, şehir ıssızlaşıyor.”(1)

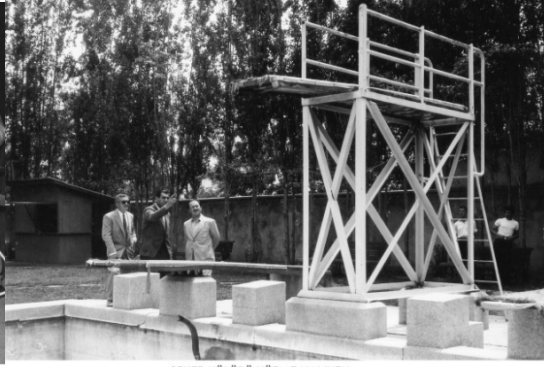
“Bilardo Salonu vardı, bugün ki PTT'nin arkasında kalıyor. En çok oraya giderdik. Bununla birlikte stadyumun bulunduğu yerde Tenis kortu vardı, tenis oynamaya giderdik. Şeker Fabrikası sahasında bulunan havuz (Foto-3) vardı, oraya yüzmeye giderdik. Şu an bunların hepsi yok oldu.”(8)

“1972 de Emekliler Cemiyeti'nin bulunduğu yerde bir havuz vardı, havuzun yanında bir sahne bulunmaktaydı. Bu sahnede mikrofon ve ses sistemi bulunmaktaydı. Kendini göstermek isteyen amatör şarkıcılar buraya çıkar, hem enstrümanlarını çalar hem de şarkı söylerlerdi. Kim isterse çıkabiliyordu. Ben o dönemlerde tiyatro ile ilgileniyordum. Fabrikanın sinema salonunda (Foto-7) haftada bir kez gösterimiz oluyordu. Hatta farklı il ve ilçelere de gidip gösterilerde bulunurduk.”()



ŞEKERSPOR KÜLÜBÜ CAZ ORKESTRASI

Foto 2. Caz Orkestrası



ŞEKER KÜLÜBÜ YÜZME HAVUZU

Foto 3. Yüzme Havuzu



GAZİNO VE SİNEMA BİNASI

Foto 4. Gazino ve Sinema Binası



GAZİNUNUN İÇİ

Foto 5. Gazinonun İçi

Tablo 5. Turhal'da Günümüzde Kent Belleğine İlişkin Mekânlar

	Günümüzde Buluşma Noktası Olarak Algılanan Mekânlar
Kadın	Kafe-Restoran, Ev, Yürüyüş Parkuru, Abdullah Gül Parkı
Erkek	Kahve, Halı Saha, Emekliler Cemiyeti, İş Yerleri, Yürüyüş Parkuru, Abdullah Gül Parkı

Tablo-6'a göre kişilerin verdiği cevaplar şu şekildedir:

“Günümüzde daha çok kafelerde görüşüyoruz. Özellikle iş yerinden arkadaşlarla toplantılarımızı Şelale Restoran, Eylül Restoran gibi mekânlarda yapıp, sohbet muhabbet ediyoruz.”(4)



Foto 6. Tenis Kortu

“Emekliler Cemiyeti’nde oluyoruz genelde, arkadaşlarla orada buluşuyor, çeşitli oyunlar oynayıp, sohbet muhabbet ediyoruz. Akşamları da halı sahada maç yapıyoruz ya da yürüyüş parkurunda yürüyüş yapıyoruz.”(1)

“Genellikle iş yerinde oluyorum. Bu nedenle arkadaşlarla eş dostla burada oturup, sohbet muhabbet ediyoruz.”(5)

Günümüzde yaşlı nüfusun genellikle Yenişehir olarak adlandırılan yeni yerleşim bölgelerinde buldukları, eski Turhal’a ait mekânları terk ettikleri görülmüştür. Bunun sebebi eskiye ait birçok mekânın günümüze gelmemesi ve yeni yerleşim yerinin mekânsal açıdan daha çok gelişme göstermesi söylenebilir. Yenişehir’de özellikle Abdullah Gül Parkı, Emekliler Cemiyeti ve bu çevrede hızlı bir şekilde yaygınlaşan kafeler son dönemlerde insanların uğrak mekânı haline gelmiştir. Değişen kentsel yapıyla birlikte kent bellekleri de değişim göstermiş, eski öğeler silinerek yerine yerler eklenmiştir. Geçmiş dönemde kadınların, mahalleleri dışına çok fazla çıkmadıkları fakat günümüzde çok rahat bir şekilde istedikleri yere gittikleri, buluşma alanlarının da genişlediği görülmüştür.

Kişilerin, Turhal’da geçmiş dönemde yılda bir kez kurulan, insanların sosyalleşme mekânlarından biri olan panayır hakkındaki görüşleri:

“ Olmaz olur mu? Panayır kurulurdu. Panayırın yanında at yarışları, motor yarışları, en güzel buzağı yarışmaları, bisiklet yarışları, güreş gibi etkinlikler de olurdu. Özellikle Koca kavak güreşleri diye adlandırdığımız spor müsabakaları çok yapılırdı. Güreşte çok önemli sporcularımız bulunmaktadır. Sirk gelirdi, cambazlar gösterilerini sunardı. Lunapark da o dönemde vardı. Atlıkarınca gibi eğlence araçları olurdu, çok caşcaflı zamanlardı. Günümüzde neden yapılmıyor bunlar biraz yönetimdeki insanlarla alakalı, uğraşmak istemiyorlar, şu an tekrar yapılırsa insanlar koşarak gider.”(2)

“Panayırlar yılda bir kez gelir, bir ay boyunca etkinlikler olurdu. Pazar alanı gibi tezgâhlar açılır, halk yoğun ilgi gösterirdi. Gündüzleri de akşamları da ayrı etkinlikler olur, hep kalabalık olurdu.”(12)

“Bugünkü otopark ve emniyet müdürlüğünün bulunduğu yer geniş boş bir araziydi. Panayırlar orada yapılırdı. Bir ay kadar sürerdi. Bizim için yılın en önemli zamanlarıydı. Sanki bayram gibi hazırlıklar yapılırdı. Panayır için özel kıyafetler diktirirler, en güzel kıyafetlerini giyer öyle gidilirdi. Günümüzde yapılmama nedeni belediye ile alakalıdır.”(8)

“Yılın en eğlenceli dönemleri o dönemlerdi. At yarışları olurdu. Her at farklı bir renk, neredeyse bütün Turhal hatta diğer il ve ilçelerden gelenler olurdu, bu etkinlikleri izlemek için. Bölgenin en geniş panayırı Turhal panayıydı. Fakat bir kere kavga oldu. Oldukça büyük bir kavga sonra eskisi gibi olmadı. Çok fazla gelen olmamaya başladı. Bitti, günümüzde o kültür de yok oldu.”(1)

Birçok kentde olduğu gibi Turhal’da da panayır kültürü çok eskilere dayanmakta insanların eğlenecekleri, alış-veriş yapacakları mekânlar bulunmaktaydı. Panayırlar sadece bir pazar değil aynı zamanda sosyo-kültürel birçok olaya da ev sahipliği yapmaktadır. Turhal panayırı yılda bir kere kurulup, bir ay boyunca süren içinde at yarışları, güreşler, cambazlar gibi etkinliklerin olduğu hem gündüz hem de akşam hizmet veren bir yer iken günümüzde çeşitli nedenlerle artık yapılmamaktadır.

Önceden Turhal’da eğlence ve sosyalleşme mekânı olan sinemalar hakkındaki görüşler şu şekildedir:

“Benim hatırladığım 3-4 tane sinema vardı. Bir yazlık sinema vardı, üzeri açık. 3 tane de kapalı sinema vardı. Birisi ırmağın kenarında, 2.Ali Sabri adındaki sinema Vakıfbank’ın karşısında, 3.sinema da Erkan Sineması diye 2nolu Sağlık Ocağı’nın karşısında bulunuyordu. Okuldan kaçıp kaçıp Cüneyt Arkın’ın filmlerine giderdik, tarihi filmlere. Eskiden Turhal sosyal anlamda çok hareketli idi. Özellikle 1970-1980 arasında Tokat’tan bile daha gelişmişti. Tokat’tan Zile’den insanlar buraya gelirlerdi. Sonra önünü kestiler. İdare edemediler.”(3)

“Biri yazlık sinema olmak üzere 5 tane sinema vardı. Yazlık sinemanın adı Ümit idi, Turhal-Tokat minibüslerinin kalktığı yerdeydi. Etrafı yüksek duvarlarla kaplı, ahşap sandalyelerin olduğu bir sinemaydı. Erkan Sineması bugünkü Niktaş’ın yerinde, Ali Sabri Karcılar Mobilya’nın bulunduğu yerde, Deveci Yeşilirmak’ın kenarındaydı İçlerinden sadece Fabrika Sineması günümüze kadar geldi ama sadece mekân olarak kaldı. O zamanlar Fabrika sinemasına Turhal’in elit tabakası giderdi. Fabrika çalışanları, memurlar falan. O dönemde filmler geldiği zaman afişler asıldığı gibi, halka duyurmak için tahta bacak takan biri tellallık yapar. Şu film şu sinemaya gelmiştir diye sokak sokak dolaşırdı. Ailecek giderdik, annemleri, kardeşlerimi alıp akşamları çok gittiğimizi hatırlıyorum. Televizyonların çıkması, kasetçaların çoğalması, sinemaları bitirdi. İnsanlar kaset alıp, kasetten izlemeye başladı.”(9)

“4 tane sinemayı hatırlıyorum. Biz özellikle Erkan sinemasına giderdik. Koltuklar yerine sandalyeler vardı. Biletler iki gün önceden alınması gerekiyordu, hemen bitiyordu. Sinema önünde kuyruklar oluyordu. Özellikle televizyonların yaygınlaşması sinema kültürünü ortadan kaldırdı.”(14)

Yapılan görüşmeler sonucunda 1970’li yıllarda Turhal’da 5 tane sinema olduğu tespit edilmiştir. Bu sinemalardan bugüne kadar hiçbiri ulaşamamıştır. Sadece Turhal Şeker Fabrikası (Foto-7) sineması mekân olarak ulaşmış fakat hizmet vermemektedir. Sinema kültürünün eskiden oldukça önemli olduğu zengin, fakir demeden herkesin sinemaya gittiği, 1972’de sinema salonlarından bazılarının Salı ve Perşembe günleri sadece kadınlara hizmet ettiği, bilet almak için uzun kuyruklar oluşturulduğu tespit edilmiştir. Ayrıca yazlık sinemanın Turhal’a ait Şeker Spor’a (Foto-8) ait olduğu ve gelirlerinin kulübe verildiği görülmüştür. Turhal Şeker Fabrikası Sinemasının halka açık olmadığı sadece fabrika çalışanlarının ve Turhal’ın elit kesiminin gittiği anlaşılmıştır. Sinemalar ayrıca nişan ve düğün etkinliklerinin yapıldığı yer olarak da yansımaktadır. O dönemler de Turhal’da düğün salonlarının bulunmaması, sinemaların bu işlevi yerine getirmesi insanlar açısından sinemayı önemli bir mekân haline getirmiştir.



Foto 7. Turhal Şeker Fabrikası Sineması **Foto 8.** Şeker Spor Kulübü ve Stadyum

Turhal’da eskiden milli ve dini bayramlarda yapılan kutlamalara ilişkin görüşler:

“Milli bayramlarda bugün ki devlet hastanesinin yerinde stadyum vardı. Bütün okullar orada toplanıyordu. Protokol önünden geçit töreni yapılıyordu. Daha bir heyecanlı, coşkulu kutlanıyordu. Dini bayramlarda herkesi gezerdik. Şeker toplardık. Bazıları harçlık veriyordu. Bayram olacak diye çok heyecanlanıyorduk.”(15)

“Bayramlar çok önemliydi. Çocuklar ayırt edilmeden harçlık verilirdi. O dönemlerde sağ-sol çatışmaları çok oluyordu. Bizim ailede iki taraftan da kişiler vardı. Fakat bayramlarda bu konu rafa kaldırılır. Hep birlikte toplanır, yemekler yenir, sohbetler edilirdi. 3-4 gün boyunca ev tıklım tıklım olurdu. Tabi bayram hazırlıkları da haftalar öncesinden başlardı. Milli bayramlar statta olurdu. Bütün okullar ve halk katılır, büyük bir coşku ile kutlanırdı. Okullar gösteri hazırlardı.”(4)

“Milli bayramlarda Fener alayı olurdu. Akşam herkes dışarı çıkar buna katılırdı. Sokaklar, caddeler bir baştan diğer başa bayraklarla süslenirdi. Dini bayramlarda herkes birbirine gider, günler öncesinden hazırlanan ikramlıklar verilir, sohbet edilirdi. Çocuklar kapı kapı dolaşır, balon, harçlık ve şeker toplardı.”(7)

Teknolojinin gelişmesiyle birlikte insan ilişkilerinde kopmalar yaşamaktadır. “Nerde o eski bayramlar...” diye başlayan cümleler Turhal’da da bayramlara bakış açısının değiştiğini göstermektedir. Hızla gelişen dünya, insanları birbirinden uzaklaştırmış, bayramlarda bile insanların görüşmemesine yol açmıştır. Önceden bayramlarda geniş aileler, ailenin en büyüğünün evinde toplanıp, kalabalık bir şekilde kutlarken, şimdi bayramlar tatil olarak görünüp tatil mekânlarında geçmektedir.

Milli bayramlar ise stadyumda bütün okulların toplanılarak yapıldığı, resmigeçit töreninin yapıldıktan sonra gösterilerin sunulduğu, halkın da yoğun ilgi gösterdiği kutlamalar olarak yansımaktadır. Ayrıca bu törenlerde çeşitli ödüller de verilmekteydi.

Kişilerin eskiye göre Turhal’ın gelişmesini değerlendirdikleri görüşleri şu şekildedir:

“Turhal geriye doğru gidiyor. Biz de Turhal milliyetçiliği çok yok. Birlik olalım, Turhal’ı kalkındıralım olayları çok fazla olmuyor. Birlik olamıyoruz. Özellikle çok fazla milletten insanın içimizde olması, dinsel ayrımların yapılması bizi sürekli böldü. Halende bölünmeye devam ediyoruz.”(7)

“Geriye doğru gidiyor. Sürekli göç oluyor. Sanayi gitti, birkaç fabrika kapandı. Sonra Allah’tan tekstil fabrikaları açıldı da o biraz işi kurtardı.”(5)

“Turhal, şeker fabrikasının kurulduğu dönemlerde hızlı bir şekilde göç aldı ve büyüdü. Hatta köyken ilçe haline geldi ama sonrasında çok fazla bir şey yapılmadığı için fazla gelişme gösteremedi. Şimdi de zaten göç veriyor. Geriye gidiyor.”(10)

Tablo 6. Turhal Kent Merkezindeki Mekânların Kategorilere Göre Geçmiş ve Günümüzdeki Karşılaştırmaları

	Geçmiş	Günümüz
Bölgeler	Celal Mah., Varvara Mah., Müftü Mah. Hamam Mah. Yavşan Mevki	Cumhuriyet Mah., Nurkavak Mah., Osman Gazi Mah., Mimar Sinan Mah., Yenişehir Mevki
Kentsel Bellek Mekânları	Kesikbaş Cami ve Türbesi, Ulu Cami, Turhal Şeker Fabrikası, Turhal Kalesi, Koca kavak	Kesikbaş Cami ve Türbesi, Ulu Cami, Turhal Şeker Fabrikası
Etkinlikler	Tiyatro, Sinema, Güreş, Futbol maçları, Tenis, Havuz ve Yeşilirmak'ta yüzme, balık tutmak, Konser, Lunapark	Yürüyüş, Piknik, Balık Tutmak, Güreş, Kafe-Restoran
Parklar	Kaymakam Çeşmesi Parkı, Milli Egemenlik Parkı, Emekliler Cemiyeti Parkı	Abdullah Gül Parkı, Emekliler Cemiyeti Parkı

Yapılan görüşmeler sonucunda Turhal'ın kentsel yapı olarak geliştiği fakat ekonomik ve sosyo-kültürel anlamda geriye doğru bir gidiş gösterdiği söylenebilir. Turhal çok verimli bir ova üzerinde ve Yeşilirmak gibi önemli bir su kaynağının yanında kurulmasına rağmen yeterince gelişme göstermediği, kurulan fabrikalarla birlikte hızla nüfus almasına rağmen kalkınmadığı görülmektedir.

Katılımcıların bakış açısıyla Turhal'ın gelişme göstermesi için hem tarım, hem sanayi hem de hizmet alanında önemli kaynaklara sahip olduğu fakat bu kaynakları verimli kullanamadıkları için 1990'lara kadar büyüyen kentin, son dönemlerde gerilediği saptamak mümkündür. Görüşülen kişilerden elde edilen veriler doğrultusunda Turhal'da ön plana çıkan bölgeler, semboller, etkinlikler ve parkların geçmişte ve günümüzde ön plana çıkan mekânlar Tablo-6 de gösterilmiştir. Geçmiş dönemde Turhal'daki bölgelerle, günümüzdeki bölgelerin değiştiği, kentin daha çok batıya kaydığı tespit edilmiştir. Ayrıca yapılan etkinlikler ve kullanılan parklarda da değişiklik olduğu saptanmıştır. Bununla birlikte Turhal Kent Belleğine ait mekânların değişmediği, geçmişte önemli olan mekânların halen önemini devam ettiği görülmüştür.

5. TARTIŞMA VE SONUÇ

Bu çalışmada, kentsel bellek ile kentsel mekân arasındaki ilişkiden yola çıkılarak kent hafıza mekânlarının neresi olduğu sorusuna Turhal örneği üzerinden yanıt aranmıştır. Kişilerin vermiş oldukları cevaplarla kente ait kentsel belleklerine ait öğelerin, kent kimliğinin temelini oluşturduğu sonucuna ulaşılmıştır. Kolektif bellek, ortak kent kimliğini koruyarak, geçmişten günümüze kentte yaşayan kişiler için anlamlı bir yapı oluşturarak, ortak bir düşünce oluşturan kentsel imgeleri, mekân üzerinde somutlaştırmaktadır.

Kişinin bir yere ait olma duygusuna gereksinimi, yaşamsal bir ihtiyaçtır. Kişisel olarak da toplumsal olarak da insanların kendilerini ait hissettikleri yerlerden, olaylara tanıklık eden mekânlara kadar, her ölçekte anının kentin kimliği bakımından önem taşıdığı unutulmamalı; planlama yapılırken bu değerler göz önünde tutulmalıdır (Aslan ve Kiper, 2016; Karadağ & İncedere, 2020).

Uralman'a (2012) göre bir toplumda kentlilik bilinci oluşturulursa, kentteki kültürel mirasın yaşatılması ve gelecek kuşaklar tarafından korunması ve sürdürülebilmesi sağlanabilir. Kentlilik bilinci üç temel yaklaşım ile oluşturulabilir. Birincisi, kente ait tarihi ve kültürel yapıları ortaya çıkartmak, ikincisi kentin fiziksel, kültürel ve sosyal dönüşümünü sağlamak, üçüncüsü ise kenti sahiplenmelerini sağlayarak, kenti korumaktır. Bu nedenle özellikle şehri var eden sembollerin ve insanların ihtiyaçlarının neler olduğu belirlenmelidir. Gerek sosyal

gerek kültürel anlamda insanları geliştirecek mekânlar oluşturarak, insanların kentle duygusal bağ kurdukları yapılar belirlenerek, geliştirildiği sürece insanlarla kent arasındaki bağ güçlenecektir.

Turhal ile ilgili anlatılan birçok unsurunun günümüze kadar gelmediği, şehrin özellikle batıya doğru büyümesi nedeniyle şehrin merkezinin de batıya doğru kaydığı görülmektedir. Eski Turhal diye geçen demiryolunun doğu kısmının değer kaybettiği buna karşılık batı kısmını oluşturan Yenişehir'in ise son zamanlarda oldukça geliştiği görülmektedir. Bu da insanların belleklerinde kalan anıların, mekânların değişip yerine yeni kent mekânlarının konulduğu sonucuna ulaştırmaktadır. Değişen mekânlarla birlikte Turhal'a ait kentsel bellek öğeleri de değişim göstermektedir (Tablo-6).

Turhal 1934 yılına kadar köy iken Turhal Şeker Fabrikasının kurulmasından 10 yıl sonra ilçe olmuş ve hızlı bir şekilde büyümüştür. Şeker fabrikası ile birlikte birçok sosyal tesis kurulmuş ve hızlı bir şekilde kent kimliği de oluşmaya başlamıştır. Fakat 1990'lı yıllardan sonra yaşanan göç verme olayı kentin küçülmesine yol açmıştır.

Çelen Öztürk (2016)'e göre modernizmle birlikte kentsel mekânda ortaya çıkan hızlı dönüşüm, özellikle yaşlı nüfusunun bir bölümünde yabancılaşma eğilimini ortaya çıkarmıştır. Bu yabancılaşma neticesinde eski kent sakinleri, sadece güvenli alan olarak gördükleri bildik mekânları kullanmayı tercih ederek, algısal kent sınırlarını daraltmaktadırlar (Çelen Öztürk, 2016:875). Oysa Turhal'da yaşayan yaşlı nüfus yeni mekânlara yabancılaşmayı, onlara uyum sağlamıştır. Eskiye olan özlemleri dinmese de yeni gelişen topluma adapte olarak, benimsemiştir. Her ne kadar bu olay eski kent belleklerinin değişmesine yol açsa da yaşlı nüfusun gelişen ve değişen topluma ayak uydurması oldukça önemlidir.

Bir çok araştırmada olduğu gibi bu araştırmada da, birey-çevre-mekan etkileşimi bağlamında insanların yaşamında mekânsal çevresi ile ilişki içerisinde olduğunu ve bu ilişkinin ve ötesinde etkileşimin sonuçlarını zihninde saklayabildiğini ve yeniden anımsayabildiğini ortaya koymaktadır (Öymen Özak ve Gökmen Pulat, 2009; Selvi Ünlü, 2017; Çelen Öztürk, 2016; Ulubay & Önal, 2020). Bellek, sadece geçmişte depolanan imgelerin değil aynı zamanda geçmişten günümüze gelişen olayların birbirleriyle çakışması sonucu elde edilen zihin fotoğraflarıdır. Bunun sonucunda Turhal'ın geçmişten günümüze gelen ve halen önemi devam eden kent hafıza mekânlarının Turhal Şeker Fabrikası ve Kesikbaşı Cami ve Türbesi olduğu tespit edilmiştir. Kentin merkezinin değişmesi kent hayatının dolayısıyla kent mekânlarının da değişmesine yol açmıştır.

Etik Beyan: Bu araştırmanın kavramsal çerçevesinin hazırlanmasında, verilerin toplanması, analizi ve yorumlanması aşamalarının tamamında etik kurallara uygun hareket edilmiştir. Yazarların makaleye katkı oranları eşittir. Karşılaşılabilecek tüm etik ihlallerde ANKAD Dergisi Yayın Kurulunun hiçbir sorumluluğu bulunmamaktadır. Tüm sorumluluk yazarlara aittir. Bu çalışmanın ANKAD Dergisi dışında herhangi bir akademik yayın ortamına değerlendirme için gönderilmemiş olduğunu taahhüt ederiz.

KAYNAKÇA

- Aliağaoğlu, A. & Mirioğlu, G. (2020). Balıkesir kent kimliği. *International Journal of Geography and Geography Education (IGGE)*, 42, 374–399.
- Arslan, H. & Çakar, Ö. (2014). Turhal'da (Tokat) sanayi faaliyetleri. *Turkish Studies*, 9(5), 513-527.

- Aslan, S. & Kiper, P. (2016). Kimlik ve bellek sorunu sarmalında kentler: Amasra kenti örneğinde fırsatlar ve tehditlerin değerlendirilmesi. *İdealkent*, 7(20), 881-905.
- Akçalı, A. A. & Aslan, E. (2012). Tarih öğretiminin iyileştirilmesi yolunda alternatif bir yöntem: sözlü tarih. *Kastamonu Eğitim Dergisi*, 20 (2), 669-688.
- Cravatte, H. (1977). 'Introduction', *historic town centres in the development of present-day towns*, Strasbourg: Council of Europe.
- Çelen Öztürk, A. (2016). Eskişehir'in geçmişteki ve bugünkü kent belleğinin zihin haritaları üzerinden okuma denemeleri. *İdealkent*, 7 (20), 856-880.
- Güçlü, A., Uzun, E., Uzun, S. & Yolsal, H. (2002). *Felsefe Sözlüğü*, Ankara: Bilim ve Sanat Yayınları.
- Halbwachs, M. (1992). *On collective memory*. Chicago: The University of Chicago Press.
- Karadağ, A. & İncedere, L. (2020). Kentsel belleğin sürdürülebilirliği açısından İzmir'deki endüstri miras alanlarının önemi: Alsancak liman ardı bölgesi örneği. *Ege Coğrafya Dergisi*, 29(1), 57-71.
- Kaypak, Ş. (2010). Antakya'nın kent kimliği açısından irdelenmesi. *Mustafa Kemal Üniversitesi Sosyal Bilimler Enstitüsü Dergisi*, 7(14), 373-392.
- Keleş, R. (2005). Kent ve kültür üzerine. *Mülkiye Dergisi*, 29 (246), 9-18.
- Lynch, K. (1960). *The image of the city*, Cambridge: The MIT Press.
- Lynch, K. (1981). *A theory of good city form*. Cambridge: The MIT Press.
- Mutlu, E., Tanrıverdi Kaya, A. & Polat, A. H. (2019). Kent kimliğinin korunması ve kolektif bellek mekanlarının tespiti. *İleri Teknoloji Bilimleri Dergisi*, 8(2), 42-50.
- Oğan, O. & Yasak, Ü. (2020) Küreselleşme bağlamında mekansal kent kimliği ve markalaşmanın kent turizmine etkisi. *Türk Coğrafya Dergisi*, 74, 97-105.
- Onur Erman, D. (2019). Bir kent belleği unsuru olarak yüzey seramikleri ve Sao Bento tren istasyonu örneği. *Güzel Sanatlar Enstitüsü Dergisi*, 42, 51-68.
- Öymen Özak, N. & Pulat Gökmen, G. (2009). Bellek ve mekân ilişkisi üzerine bir model önerisi. *İTÜ Dergisi/a*, 8(2), 145-155.
- Özbayraktar, M., (2014). Kollektif bellek kent belleği ve sokaklar İzmit merkez geleneksel sokakları. Uluslararası Gazi Akçakoca ve Kocaeli Tarihi Sempozyumu (ss.1555-1569). Kocaeli, Türkiye.
- Özçağlar, A. (1989). Zile Turhal yöresinin morfolojik özellikleri. *Atatürk Kültür, Dil ve Tarih Yüksek Kurumu Coğrafya Araştırmaları*, (1), 185-195.
- Özgen, N. (2020). Davranışsal coğrafya yaklaşımı ve tarihsel gelişimi. N. Özgen ve S. Coşkun (Ed) *Davranışsal Coğrafya* (s.53-83) Ankara: Pagem Akademi.
- Selvi Ünlü, T. (2017). Kent kimliğinin oluşumunda kentsel bellek ve kentsel mekân ilişkisi: Mersin örneği. *Planlama*, 27(1), 75-93.
- Topçu, K. (2011). Kent kimliği üzerine bir araştırma: Konya örneği. *Uluslararası İnsan Bilimleri Dergisi*, 8(2), 1048-1072.
- Tümertekin, E. & Özgüç, N. (2015). *Beşeri coğrafya/insan, kültür, mekân*, İstanbul: Çantay Kitabevi.
- Turan, S. & Yalçın Ercoşkun, Ö. (2017). Meydanlardaki isim değişikliklerinin kent belleğine etkisi: Ankara örneği. *Mimarlık Bilimleri ve Uygulamaları Dergisi*, 2(1), 55-68.
- Turgay, O. (2013). Mekânların "arayüz" nitelikleri bağlamında gündelik yaşantıdaki kalıcılığı. *Beykent Üniversitesi Fen ve Mühendislik Bilimleri Dergisi*, 6(1), 27-46.

- Ulubay, S. & Önal, F. (2020). Yeniden işlevlendirme yarışmalarının Berlin kenti örneği üzerinden irdelenmesi. *Modular Journal*, 3(1), 39-57.
- Uralman, N. H. (2012). Müze halkla ilişkileri aracılığıyla kentlilik bilinci oluşturma: Çanakkale'deki müzelerin değerlendirilmesi. (Yayımlanmamış Doktora Tezi), Marmara Üniversitesi Sosyal Bilimler Enstitüsü, İstanbul.
- Yürüdü, E., Koç, H. & Sönmez, Ö. F. (2012). Tokat ilinden yaşanan son dönem iç göçlerin yönü ve boyutu. *Atatürk Üniversitesi Edebiyat Fakültesi Sosyal Bilimler Dergisi*, 12 (49), 15-27.
- Fotoğraflar: Turhal Belediyesi Arşivi.