



## Araştırma Makalesi / Research Article

## Tarihi Coğrafya Açısından Önemli Bir Keşif: “Yıkık Miryokefalon Kalesi”

*An Important Discovery in Terms of Historical Geography: “Ruined Myriokephalon Castle”*Hasan KARA <sup>1</sup> & İbrahim BALIK <sup>2</sup>

Geliş/Received: 30.09.2024

Kabul/Accepted: 19.11.2024

## Öz

Türk tarihi sayısız savaşlar ve zaferlerle doludur. Bunların en önemlilerinden biri Türkiye Selçuklu Devleti ile Bizans İmparatorluğu arasında 17 Eylül 1176 tarihinde cereyan eden Miryokefalon Savaşıdır. Nerede yapıldığı ile ilgili tartışmalar yüzyılı aşkın bir süredir devam eden bu savaşa adını veren Miryokefalon kalesinin yerinin bulunması, tartışmalara da son noktayı koyacaktır. 2010 yılından bu yana Çivril ilçesi ve çevresinde saha araştırmaları yapılarak topografinin uygun olduğu muhtelif yerlerde savaş yeri ve günümüzden 8,5 asır önce yıkık olan ve kayıp olarak ifade edilen Miryokefalon kalesinin izleri ve kalıntıları aranmıştır. Kufi Çayı Boğazının sona erdiği ve Kufi Çayının Çivril ovasına çıktığı ve kanal içerisine alındığı yerin hemen doğusunda bulunan Harıldakkaya ve Karakaya tepeleri arasında eski bir Roma veya öncesi dönemi yerleşmesinin izleri bulunmuştur. Çivril ovasının kuzeydeki en yüksek yerinden yaklaşık 120 metre daha yukarıda bulunan yarımada şeklinde stratejik konumdaki tepelik alanda oldukça büyük ve eski bir yerleşimin kalıntıları tespit edilmiştir. Kale duvarları, sarnıçlar, çeşitli yapıların temelleri ve taşları, bol miktarda çeşitli seramik malzeme, taş ocağı ve kiremit parçaları bulunmuştur. Niketas'ın Historia'sında Bizans ordusunun Homa'dan (Gümüşsu) ve yıkık Miryokefalon kalesinden hareket ettikten sonra yolun darlaştığı bir boğaza “Tzibrizze Geçidi” girdiği şeklindeki tasvirine tamamen uyan bu eski Roma ya da öncesi döneme ait olduğu değerlendirilen kale; zamanın büyük oranda izlerini sildiği ve yüzyıllardır bulunmayı bekleyen kayıp Miryokefalon kalesiyle bire bir örtüşmektedir.

**Anahtar Kelimeler:** 1176, yıkık Miryokefalon Kalesi, Kufi Çayı Vadisi, Çivril, Denizli, tarihi coğrafya

## Abstract

Turkish history is full of countless wars and victories. One of the most important is the Battle of Myriokephalon, which took place between the Seljuk State of Turkey and the Byzantine Empire on September 17, 1176. The location of the Myriokephalon Castle, which gave its name to this battle, has been debated for over a century. The discovery of its location will finally put an end to these debates. Since 2010, field research has been carried out in and around the Çivril district to locate traces and ruins of the battlefield and the Myriokephalon Castle, which was destroyed 8.5 centuries ago and is considered lost. The research focused on areas with suitable topographical conditions. Traces of an ancient Roman or pre-Roman settlement were uncovered between the Harıldakkaya and Karakaya hills, which are located just east of where the Kufi Stream Strait ends and the Kufi Stream flows into the Çivril plain before reaching the canal. The remains of a very large and ancient settlement were found in a strategically positioned hilly area in the shape of a peninsula, approximately 120 meters above the highest point of the Çivril plain in the north. Among the findings were castle walls, cisterns, foundations, stones from various structures, a significant amount of ceramic materials, as well as quarry and tile fragments. The castle, considered to belong to the ancient Roman or pre-Roman period, perfectly aligns with the description in Niketas' Historia, which portrays the Byzantine army entering the “Tzibrizze Pass”, a strait where the road narrows after moving from Homa (Gümüşsu) and the ruined Myriokephalon castle. This description exactly matches the lost

<sup>1</sup> Sorumlu Yazar/Corresponding Author, Prof. Dr., Pamukkale Üniversitesi İnsan ve Toplum Bilimleri Fakültesi Coğrafya Bölümü, Denizli / Türkiye. E-posta: [hasankara@pau.edu.tr](mailto:hasankara@pau.edu.tr), <https://orcid.org/0000-0002-2184-0354>

<sup>2</sup> Doç. Dr., Pamukkale Üniversitesi İnsan ve Toplum Bilimleri Fakültesi Tarih Bölümü, Denizli / Türkiye. E-posta: [ibalik@pau.edu.tr](mailto:ibalik@pau.edu.tr), <https://orcid.org/0000-0003-0579-1107>

*Myriokephalon castle, the traces of which have been largely erased by time and waiting to be discovered for centuries.*

**Keywords:** 1176, ruined Myriokephalon Castle, Kufi Stream Valley, Çivril, Denizli, historical geography

## 1. GİRİŞ

Türkiye Selçuklu Devleti ile Bizans İmparatorluğu arasında 17 Eylül 1176 tarihinde gerçekleşen Miryokefalon Savaşının nerede yapıldığı sorusu yüzyılı aşkın bir süredir bilim dünyasında tartışılmaya devam etmektedir ve halen cevap bulabilmiş değildir. Savaş yerinin tespiti ile ilgili yazılanlar tartışmaları sonlandıracağı yerde durumu daha da karmaşık bir hale sokmaktadır. Ortaya atılan her yeni görüşle birlikte savaş mahalli ile ilgili tartışmalara yenileri eklenmekte ve durum daha da karmaşık bir hal almaktadır.

Savaşla ilgili ana kaynaklar sınırlı olduğuna ve bunlara yeni tarihi kaynaklar da eklenemeyeceğine göre savaş mahallini ancak araziden elde edilecek yeni bulgular belirleyebilecektir. Zira bize kadar ulaşan ve Miryokefalon savaşından az ya da çok bahseden hemen bütün kaynaklar pek çok araştırmacı tarafından bütün ayrıntıları ile değerlendirilmiştir. Dönemin doğulu kaynakları bu savaş için çok az bilgi vermiştir. Bunların çoğunda Miryokefalon Savaşı birkaç cümle ile yer almaktadır. Aslında uç bölgelerde gerçekleşen olaylarla ilgili Selçuklu ve İslam kaynakları genellikle benzer bir tutum sergilemişlerdir. Uç bölgelerdeki olaylar büyük ya da küçük olsun o yazarların çok fazla ilgisini celp etmemiştir. Bu çerçevede konu ile en detaylı bilginin bir Bizans kroniği olan Niketas Khoniates'in eserinde bulunduğunu da belirtmiş olalım. Ancak buna rağmen savaşın yeri ile ilgili herkesi tatmin eden somut bir ifade kullanılamamıştır. Bir bakıma artık mevcut kaynaklar çerçevesinde söylenecek her şey söylenmiş gibidir. Konuya açıklık getirecek son şey, kaynaklardaki bilgi kırıntılarından ziyade savaş alanı olarak kabul edilen yerlerden elde edilebilecek bulgulara kalmış durumdadır. Sahada bulunacak savaş aletleri, ok uçları, çeşitli askeri ekipmanlar, savaş arabaları malzemeleri, dönemin Selçuklu ve Bizans paraları gibi emarelerin yanı sıra, Selçuklu ve Bizans askerlerine ait mezarlar da önemli ipuçları sunacaktır. Bunların dışında bulunabilecek en önemli bulgulardan birisi de kayıp olan Yıkık Miryokefalon Kalesinin izlerine ulaşmaktır.

## 2. YÖNTEM

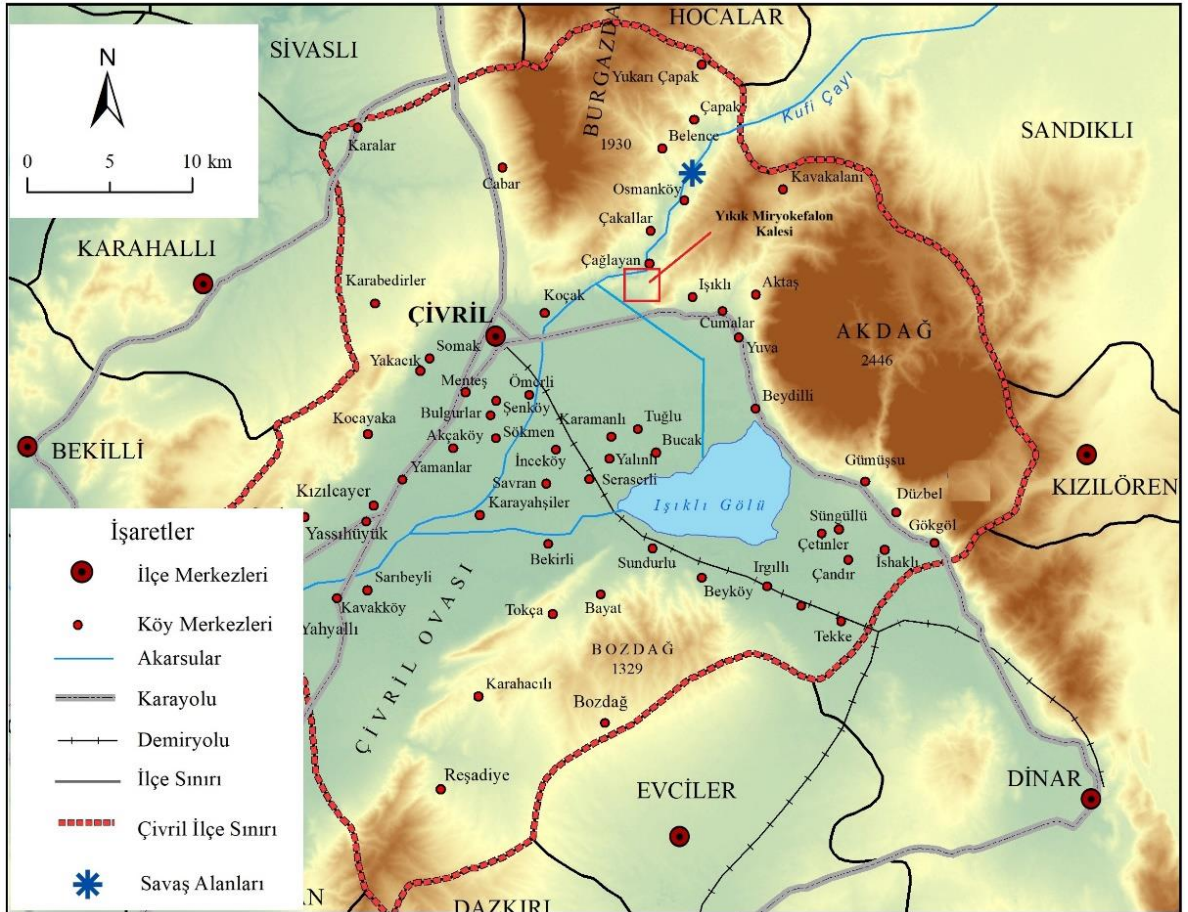
2010 yılından beri öncelikle Denizli, Afyonkarahisar, Isparta ve Konya illerinde öne sürülen savaş alanlarında, daha sonrada Çivril ilçesinin tamamında saha araştırmaları yapılmıştır. Topografik şartların uygun olduğu muhtelif mahallerde savaşın yapıldığı yer ve günümüzden sekiz buçuk asır öncesinde yıkık olan, yeri tespit edilemediği için kayıp olarak ifade edilen Miryokefalon kalesinin kalıntıları aranmıştır. Çivril'in 1/100.000 ve 1/25.000 ölçekli topografya haritalarının bütün paftaları detaylıca incelenmiş, Google Eart Pro programı yardımı ile Çivril İlçesinde derinlemesine saha araştırması yapılarak vadiler ve tepelik alanlar belirlenmiştir. Literatürde yer alan bütün çalışmalar, topografya haritaları, tarihi haritalar incelenerek eski Roma, Bizans ve Selçuklu yol güzergahları tespit edilmiştir. Çivril İlçesinde topografya haritalarında geçen bütün yer adları (Kurgun, 2002) analiz edilerek savaşın izlerini taşıyabilecek yerlere yoğunlaşmıştır. Tarihi mezarlıklar ve mezar olabileceği değerlendirilen noktalar da tespit edilmiş ve her bir noktaya muhtelif tarihlerde araştırma gezileri yapılmıştır. Çivril'in araştırma yapılan bütün mahallelerinde yaşlılarla, avcılarla, çiftçilerle ve arazide çobanlarla görüşülerek konuyla ilgili ipuçları aranmış; savaşla ilgili bildikleri efsaneler, duyumları, görüşleri ve eski yol güzergahları hakkında bilgilerine başvurulmuştur. Çivril İlçesi çevreden merkeze ve merkezden çevreye hem tarafımızca hem de farklı disiplinlerden bilim insanları ile birlikte defalarca dolaşarak çok ayrıntılı bir saha araştırması yapılmıştır. Belirlenen ipuçlarına göre incelenecek alanlar daraltılarak 2019-2024 yılları yaz dönemlerinde tekrar ayrıntılı arazi çalışmaları yapılmış, Denizli Müze Müdürlüğü ve Pamukkale

Arkeoloji Bölümü bilim insanları sahaya götürülerek tarihi kalıntıların ve arkeolojik bulguların yorumlanması için görüşlerine başvurulmuştur. Sahada tespit edilen bulgular ayrıca fotoğraflanarak konunun farklı uzmanlarına analiz ettirilmiştir. Çivril Belediyesi arkeoloğu ile birlikte bölgenin drone görüntüleri alınmıştır. ArcGIS 10.8 programı ile Çivril ve yakın çevresinin topoğrafya haritası hazırlanmış (Şekil 1) ve Google Eart Pro görüntüsü yardımıyla da görüntü üzerine eklemeler yapılarak kalenin konumu gösterilmiştir (Şekil 2).

### 3. MİRYOKEFALON KALESİNİN YERİYLE İLGİLİ İLERİ SÜRÜLEN GÖRÜŞLER

Yukarıda da belirttiğimiz gibi Türkiye tarihinin seyrinde oldukça büyük değişimler meydana getiren ve yerli yabancı pek çok araştırmacının dikkatini çeken Miryokefalos Savaşının yerinin tespit edilebilmesinde savaşa adını veren Miryokefalos Kalesi'nin yerinin net olarak belirlenmesi hayati bir önem arz etmeye başlamıştır. Savaş ile ilgili bilgi veren iki önemli kaynak Niketas Khoniates (Niketas Khoniates, 1995) ve Smbat Sparapet (Smbat Sparapet, 2005) eserlerinde bu kaleden bahsetmektedir. Bu durumda Miryokefalos Kalesi'nin yerinin belirlenmesi, savaş yerinin de belirlenmesi anlamına gelmektedir.

Miryokefalos Savaşının cereyan ettiği yer ile ilgili bugüne kadar çok sayıda araştırmacı tarafından birçok farklı yer gösterildiği gibi Yıkık Miryokefalos Kalesinin konumu ile ilgili de farklı görüş ve mahaller ileri sürülmüştür. Hemen her araştırmacı savaşın gerçekleştiğini düşündüğü ve savunduğu yerin yakınlarında bulunan bir yapı kalıntısını "Yıkık Miryokefalos Kalesi" olarak tarif etmeye çalışmıştır.



Şekil 1. Yıkık Miryokefalos Kalesi ve Yakın Çevresinin Topografya Haritası.

Gerek batı ülkelerinde ve gerekse Türkiye’de savaşın en temel ve önemli kaynağı kabul edilen Niketas Khoniates’in Historia isimli eserinde; “*Bundan sonra imparator Khoma ve*

*Myriokephalon'a (bin kelle anlamına) geldi. Burası eski ve terkedilmiş bir kaledir ve "ya orada olup bitenlerden" bu adını almıştır "yahut da orada bu adın ifade ettiği olay" vuku bulmuştur. Çünkü bu kale yanında, tasvir edeceğim gibi, binlerce Bizanslı'nın kellesine ölümün darbesi inmiştir"* şeklinde kesin bir ifade bulunmaktadır (Niketas Khonaites, 1995). Miryokefalos Savaşı ile ilgili bilgi veren doğulu ve batılı bütün kaynaklarda savaşın yerini en iyi anlatan ifadeler Niketas Khonaites'in yukarıdaki sözleridir.

Niketas'ın buradaki tasvirinden hareketle savaşın Çivril İlçesi kuzeyindeki Kufi Çayı Boğazında olduğunu ileri süren araştırmacıların bazıları yıkık Miryokefalos Kalesinin Çivril'in Işıklı Mahallesi'nde (Eski Eumeneia Antik kenti) veya Işıklı'nın kuzeyindeki Sarıbaba tepesinin üzerinde temelleri ve bazı duvarları sapsağlam ayakta duran tarihi kale olduğunu savunmuşlardır (Kesik, 2023; Ceylan ve Eskikurt, 2001). Aynı tezi ortaya atanlardan bazıları ise kalenin bu bölgede olabileceğini belirtmişler fakat yerini kesin olarak ifade etmemişlerdir (Ayiter, 1981; Umar, 1990; Turfan, 1991). Savaşın Çivril İlçesinde Çivril ile Kızılören arasındaki ulaşımı sağlayan bir dağ geçidi olan Düzbel Geçidinde yapıldığını savunan araştırmacılar ise eski yıkık kalenin Düzbel'den Kızılören'e giden yol üzerinde bulunduğunu ifade etmişlerdir (Ramsay, 1960; Başkaya, 2019). Son yıllarda savaşın yerini Isparta iline taşımak için Eğirdir Gölü doğusunda Kemer Boğazına yakın bir kale olduğu fikri ortaya atılmış kalenin Sivri Kale (Gynada) olduğu ifade edilmiştir (Topraklı, 2016).

Savaşın Konya-Beyşehir arasında Konya yakınlarındaki Bağırsak Boğazında yapıldığını iddia eden görüşler de bulunmaktadır. Bağırsak Boğazı görüşünü savunan araştırmacılar Beyşehir ile Konya arasında Konya'ya bir günlük mesafede bulunduğunu düşündükleri Yunuslar köyü yakınlarında Balkayalar denilen mevkideki Hisar-ı Mendos'ta bulunan tarihi kalıntıların yıkık Miryokefalos Kalesi olduğunu ileri sürmektedir (Ceylan, 2016). Savaşın Isparta Popa boğazında yapıldığı iddiasında bulunan Bakır, "kalenin olabileceği tepe halk tarafından adı "Gâvurun Çevriği" diye adlandırılan Uluborlu Baraj setinin bir tarafının tutturulduğu tepedir. Üzerinde sur kalıntılarının bulunduğu bu tepenin iki tarafı derin uçurumlara bakmaktadır" şeklinde kalenin yerini tarif etmektedir (Bakır, 2014).

Son bir asır boyunca özellikle de Niketas'ın Historia isimli eserinin 1995 yılında Türkçeye çevrilerek yayınlanmasından sonra savaş teorileri ve kayıp kalenin yeri ile ilgili görüşlerin sayısında belirgin bir artış meydana gelmiştir. Bu görüşlerin dışında da bilgi kirliliğine sebebiyet veren rastgele farklı savaş yeri teorileri ileri sürülmüş ve belirtilen bu yerlerin yakınlarında hep eski bir yapının izleri tarif edilmeye çalışılmıştır.

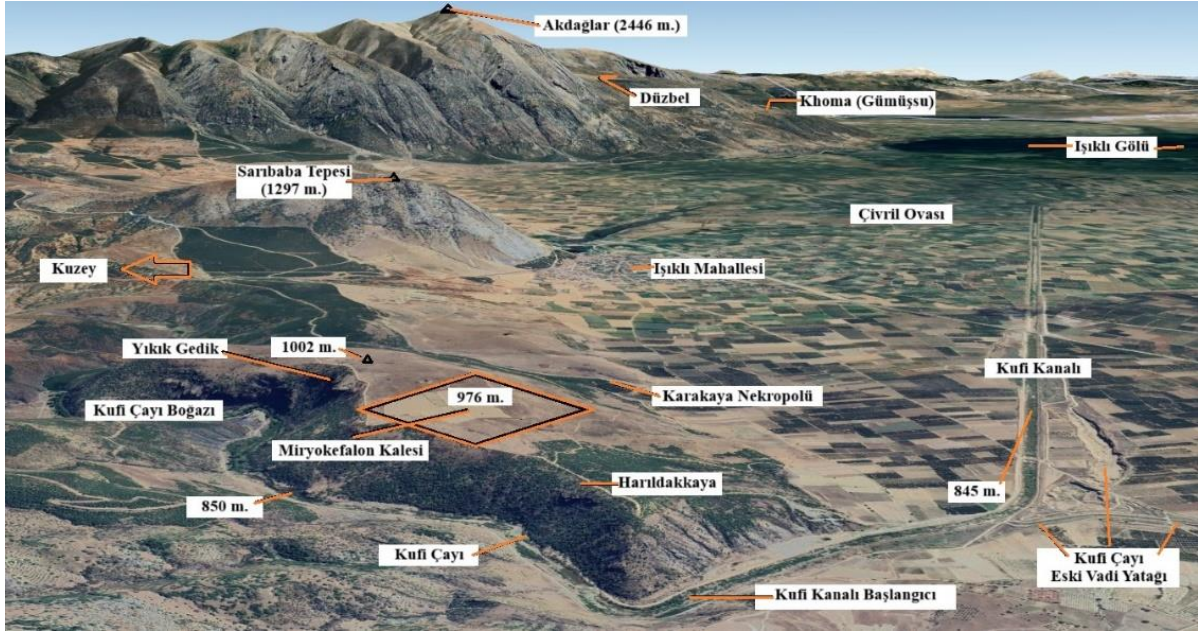
#### **4. MİRYOKEFALON KALESİNİN YERİNİN ARANMASI**

Savaşın yapıldığı iddia edilen geniş bir sahada kalan Denizli, Afyonkarahisar, Isparta ve Konya illerinde yer alan Çivril, Baklan, Çardak, Dazkırı, Dinar, Kızılören, Sandıklı, Uluborlu, Senirkent, Gelendost, Eğirdir, Yalvaç ve Beyşehir ilçelerinin ilgili bölgeleri tarafımızca muhtelif zamanlarda dolaşmış ve savaşın yapıldığı iddia edilen yerlerle yıkık Miryokefalos Kalesi olduğu iddia edilen noktalar incelenmiştir. Geniş bir coğrafyanın taranmasının akabinde elde edilen bulgulara göre ağırlıklı olarak Denizli'nin Çivril ilçesi sınırlarında arazi çalışmaları yoğunlaştırılmış, savaş yeri ve kayıp Miryokefalos Kalesi ile ilgili coğrafi izler özellikle bu bölgede aranmıştır. Hem stratejik açıdan kale olabilecek tepeler hem de Niketas Khonaites'in anlatımına uygun yerler üzerinde detaylı araştırmalar yapılmıştır. Çivril İlçesinde yapılan çalışmalarda yerleşimin olmadığı farklı bölgelerde tarihi mezarlar, arkeolojik bulgular ve ok uçları gibi bir takım savaş objelerine rastlanmıştır.

Miryokefalos Kalesi'nin yeri ile ilgili tahminlerde bulunan ilk araştırmacılarından birisi Bilge Umar olmuştur. Umar, Çivril çevresinde yaptığı araştırmalarda Miryokefalos Savaşına adını veren eski kalenin üç farklı yerde; "ilkinin İlkçağ kenti Eumeneia'nın ardılı ve şimdiki Işıklı'nın



ortaçağdaki atası olan küçük hisar, ikincisi 1261 m. yükseklikteki Sarıbaba Tepesi üzerindeki kale yıkıntısı, üçüncüsü de Kufi çayı vadisi içinde Kestel çayının adından o yörede bulunduğunu öğrendiğimiz ortaçağ kalesi” olabileceğini ileri sürmüş ve kalenin kalıntılarının saptanma işini kendinden sonra gelen araştırmacılara bırakmıştır (Umar, 1990).



Şekil 2. Yıkık Miryokefalon Kalesinin Google Eart Pro Görüntüsü

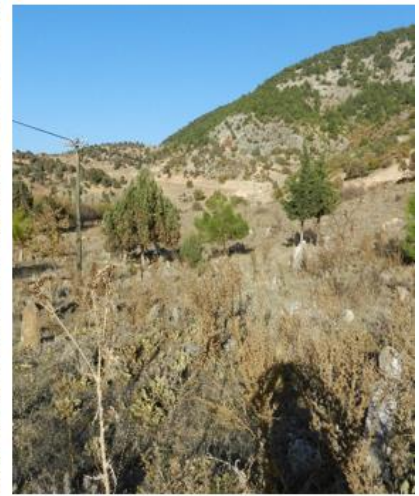
Araştırmanın Çivril İlçesinde yoğunlaşmasında pek çok araştırmacı tarafından uzun yıllardan beri savaş yeri olarak kabul edilen Kufi Çayı Boğazı ile Düzel Geçidi teorilerinin bu ilçe sınırlarında bulunmasının yanı sıra, Bizans ordusunun Miryokefalon'a gelmeden önce son geçtikleri yerin Khoma (Gümüşsu) olmasının da önemli bir etkisi bulunmaktadır. Çivril'de yapılan arazi çalışmalarında ilçedeki bütün yer, mevki, dağ, tepe, yerleşim ve diğer yer adları titizlikle analiz edilmiştir (Kurgun, 2002). Çardak ile Sandıklı ovası arasında ve özellikle Kufi Çayı vadisi çevresinde bulunan bütün mezarlıklar ve mezar olabileceği düşünülen yerler dolaşmıştır. Çalışmamıza katkı sağlayabileceği düşünülerek halkın savaşla ilgili düşünceleri, bildikleri ve savaşla ilgili anlatılan efsaneler yerinde dinlenmiştir.

Yoğun arazi çalışmaları ışığında bazı bulgular elde edilmiştir. Bunların başında mezarlar gelmektedir. Tarihi mezarlar bakımından son derece zengin olan Çivril havzasında Selçuklu döneminden günümüze ulaşmış çok sayıda tarihi mezarlık bulunmaktadır. Daha çok yerleşim yerleri yakınında bulunan bu mezarlıkların dışında yerleşim yerlerinden uzak üç farklı bölgede mezar yerleri tespit edilmiştir. Dikkati çeken ilk mezar yeri Çivril İlçesi Özdemirci Mahallesi'nin 4 km. güneyinde yer alan ve “Şehitler Mezarlığı” olarak Çivril Belediyesi tarafından 2021 yılında tel örgü ile çevrelenerek koruma altına alınan mezarlıktır. Çivril'in Özdemirci Mahallesi ile Dazkırı'nın Karaağaçkuyusu köyleri arasında bulunan bu eski mezarlık her iki yerleşim tarafından da kullanılmamaktadır. Tarım arazileri içerisinde bulunan bu mezarlık tarım faaliyetleri sonucu sürekli tahrip edilmiş, sınırları daraltılmış ve kalan son bölümü Çivril Belediyesi tarafından koruma altına alınmıştır. Honaz ve Çardak üzerinden Khoma'ya (Gümüşsu) ve Çivril'e giden tarihi yolun bir kolu Karaağaçkuyusu ve Özdemirci'den geçmektedir (Yılmaz, 2019). Her iki yerleşimin tarihçesi oldukça eski olup, Karaağaçkuyusu köy meydanında bulunan ve köye adını veren kuyu gerçekte Bizans döneminden kalma büyük bir sarnıçtır. Ayrıca köy yakınındaki vadi boyunca çoğunluğu günümüzde kullanılmayan 10'dan fazla kuyu tespit edilmiştir. Özdemirci Mahallesi Denizli'nin Selçuklu dönemindeki en eski yerleşmelerinden birisidir. Mahallenin kuzeyindeki tarihi

mezarlıkta yaşları 800'ü bulan çok sayıda balbal tarzı mezar taşları bulunmaktadır. Şehitler Mezarlığının (Fotoğraf 1-a) tarihçesi ve burada kimlerin defnedildiği yöre halkı tarafından da bilinmemektedir. Honaz'dan Miryokefalon'a giden ara yollar üzerindeki mezarlığın ve günümüze kadar ulaşabilen 50 kadar tarihi mezarın savaşa ve ordunun yan kollarından birisinin mücadelesiyle ilgisinin bulunabileceği ve bu nedenle "Şehitler Mezarlığı" isminin verildiği yöre halkı tarafından dillendirilmektedir.

Bölgede yapılan arazi çalışmaları sırasında, yerleşim yerlerine ait mezarlıkların dışında tespit edilen ikinci mezar sahası Çivril İlçesi Işıklı Mahallesi'nin 3 km. kuzeybatısında ve kalenin bulunduğunu ifade ettiğimiz tepenin 750 metre güneyinde yer alan sahadır. 2019 yılında Çivril ovasının kuzeyde sona ererek tepelerin başladığı sahada, genç çam ormanları arasında mezar olabileceğini düşündüğümüz yerler tespit edilmiştir. Bölge zamanın tahribatına uğradığından kalıntıların mezar oldukları bile tam belli değildir. Kaçak kazılarla delik deşik edilen ve büyük oranda tahrip olan bu eski mezarlık sahasında kısmen daha yeni olabilecek üç mezarın yaklaşık olarak sınırları belirlenebilmiş ve mezarların uzanış yönü dikkate alınarak Müslüman mezarı olabileceği düşünülmüştür. Tespit ettiğimiz ve Çivril Belediyesine bildirdiğimiz bu mezar alanının "Karakaya Nekropolü ve Yerleşimi" olarak Kültür ve Turizm Bakanlığı Aydın Kültür Varlıklarını Koruma Bölge Kurulu'nun 22.10.2021-12654 tarih ve sayılı kararı ile I ve III derece Arkeolojik Sit Alanı olarak tescil edilmiş olması da bize doğru iz üzerinde olduğumuzu göstermiştir.

Çivril ilçesinde tespit ettiğimiz üçüncü mezarlık ise Kufi Çayı vadisinin içerisinde, vadinin kısmen genişlediği sahada Osmanköy Mahallesi'nin bir km. kuzeybatısında bulunmaktadır. Osmanköy, Kufi Çayı'nın doğusunda söz konusu mezarlık ise akarsuyun batısında yer almaktadır. Mezarlığın yakınında eski veya yeni başka herhangi bir yerleşme bulunmamakta ve Osmanköy'e ait mahallenin 500 metre güneyinde günümüzde halen kullanılan tarihi bir mezarlığı bulunmaktadır. Vadi içerisinde bulunan mezarlık sahasında vadi boyunca kuzeydoğu-güneybatı yönünde ince uzun şekilde 80 metre kadar takip edilebilen akarsu kenarındaki bir sahada mezarlar mevcuttur (Fotoğraf 1-b). Bazı mezarların yeri çok belirgin ve baş kısmındaki taşları da oldukça sağlam ve ayakta durduğundan mezarların uzanış yönlerinden buranın da Müslüman Mezarlığı olduğu kesin olarak anlaşılmaktadır. Kufi Çayı vadisi içerisinde Aşağı Çapak Mahallesi'nin güneyinde ve doğusunda vadi tabanında mezar olabileceği düşünülen iki bölge daha bulunmaktadır. Yüzeyde yaptığımız araştırmalar sonucu buralara kesin olarak mezarlık denilememiştir. Ancak bir arkeolojik araştırma ve kazı çalışması sonucunda bu yerlerin mezarlık olup olmadığı kesinleşebilecektir.



a. Özdemirci Mah. Şehitler Mezarlığı

b. Osmanköy Yakınlarında Mezarlar

c. Kufi Çayı Kenarında Tarihi Mezarlık

**Fotoğraf: 1.** Çivril İlçesinde Farklı Bölgelerde Tarihi Mezarlıklar (H. Kara Arşivi).

Yeni bulunan mezarlıklar dışında araştırmalarımızın Çivril’de yoğunlaşmasını sağlayan bir diğer önemli faktör de sahada anlatılan ve savaş malzemeleri bulunduğu ile ilgili bir söylencedir. Bu anlatıların en önemlisi 1951-1952 yıllarında Kufi Çayının kanal içerisine alınarak Işıklı Gölüne bağlanması sırasındaki hafriyat çalışmalarında savaş ekipmanlarının bulunmuş olduğudur. Kufi Çayının boğazdan çıkarak Çivril ovasına girdiği ve sık sık taşkınlara neden olduğu bu kesimde nehrin yönü güneydoğuya doğru döndürülerek yatağı 12 km. uzunluğunda bir kanal içerisine alınıp Işıklı Gölüne bağlanmıştır. Kanal çalışması sırasında da bol miktarda savaş malzemesi bulunduğu halk arasında anlatıla gelmiştir. Bu anlatının uzun bir süre takibi yapılarak kaynak kişisi tespit edilmiştir. Bodrum’da yaşadığı belirlenen birinci kaynak kişi ile 03 Kasım 2018 tarihinde Bodrum Kumbahçe Mahallesiindeki konutunda bir röportaj yapılmış, anlatıları hem görsel olarak hem de yazılı olarak imzası ile kayıt altına alınmıştır. Kaynak kişinin (Fotoğraf 2-a) anlatımına göre kendisi; 1951-1952 yıllarında; 18-19 yaşlarında liseyi bitirdiği dönemde Çivril’de inşa edilen Işıklı Barajı Setti ve Kufi Çayı Kanalı inşaatını üstlenen firmanın Çivril İlçesi Sundurlu Köyü tren istasyonunda bulunan şantiyesinde harita sorumlusu olarak görevlendirilmiştir. Kanal yapmak için nehir yatağı genişletilerek hafriyat alınırken çamur ve toprak içerisinde çürümüş, parçalanmış ve kırık halde kılıç, kalkan, mızrak vs. gibi savaş malzemelerinin bulunduğu, bunların iki kamyon içerisinde Sundurlu tren istasyonu şantiye sahasına döküldüğü, burada 15 gün kadar açık şekilde bekletildiği, toprağın içerisinde kılıç, mızrak, kalkan vb. parçalarını gördüğünü ve Sundurlu’da o günlerde bu malzemelerin eski bir savaşın kalıntıları olduğu şeklinde yetkililerin kendi aralarında konuştuklarını anlatmıştır. Onun ifadesine göre bu malzemeler 15 gün sonra tarihçi veya asker olarak ifade ettiği bir kişi tarafından Sundurlu tren istasyonundan alınarak bilmediği bir yere götürülmüştür (KK-1).

1951 veya 1952 yılında gerçekleşen bu olayın bütün araştırmalara rağmen ne tren istasyonlarında ne de Çivril İlçe Kaymakamlığı veya Denizli Valiliğinde herhangi bir izi bulunamamıştır. Üzerinden 70 yıldan daha fazla bir süre geçtiği için olayın herhangi bir şahidini de bulabilmek oldukça zordur. Bu anlatı ve hadise tarafımızca Sundurlu Mahallesi de araştırılmış, yaşlılarla görüşülmüş ve nihayet 2023 yazında bir görgü şahidine ulaşılabilmıştır. Kanal sahasında savaş malzemesi bulunması olayına şahit olan ikinci kaynak kişi (Fotoğraf 2-b), Çivril İlçesi Sundurlu Mahallesi de ikamet etmektedir. 1930 doğumlu olan kaynak kişi ile 28 Ağustos 2023 tarihinde Sundurlu Mahallesi de görüşülerek görüntülü kaydı alınmıştır. O günlerde 22 yaşında olan ikinci kaynak kişimiz de olayı birinci kaynak kişinin anlattıklarını teyit eder biçimde aktarmıştır. Hafriyat içerisindeki savaş malzemeleri bulunmasının aynen yukarıda anlatıldığı gibi olduğunu, birinci kaynak kişiyi, şantiye doktorunu ve kanalı yapan müteahhidi tanıdığını, iki kamyon toprak ve çamur yığını içerisindeki savaş malzemelerine şahit olduğunu, bu malzemelerin daha sonra trene yüklenerek Sütlaç istasyonu istikametine götürüldüğünü fakat tam olarak nereye gittiğini bilmediğini, o yıllarda istasyonda çalışanların tamamının da günümüzde hayatta olmadıklarını kesin olarak ifade etmiştir (KK-2). Kaynak kişilerce anlatılan iki kamyon kadar toprakla karışık halde savaş malzeme kalıntılarının Kufi Çayından çıkarılmış olması bile; tek başına bu savaşın Kufi Çayı Boğazında yapıldığını açıklamaya yetecektir. Bu kayıp malzemeleri arama çalışmaları halen devam etmektedir.





1.Kaynak Kişiyile 03.11. 2018 Tarihinde Bodrum, Kumbahçe Mahallesinde Yapılan Görüşme



2.Kaynak Kişiyile 28.08.2023 Tarihinde Çivril, Sundurlu Mahallesinde Yapılan Görüşme

**Fotoğraf: 2.** Savaş Malzemeleri Bulunmasıyla İlgili Bilgi Veren Kaynak Kişiler (H. Kara Arşivi).

2018 yılında Çivril İlçesi Çapak Mahallesi sınırları içerisinde yapılan saha araştırmalarında Kufi Çayının Sandıklı ovasından Boğaza girdiği Devretçiftliği'nin 2 km. kuzey doğusunda 1049 rakımlı tepede köylüler eski yıllarda sık sık oklar bulduklarını ifade etmişler, burada yapılan araştırmalarda belli belirsiz halde ve büyük oranda tahrip olmuş mevzi izlerine rastlanmıştır. Niketas; ordunun öncü birliklerinin geçitten geçerek hâkim bir tepede bir karargâh merkezi kurduklarını ve hendeklerle bu karargâhı korumaya aldıklarını ifade eder. “*Ordunun, tehlikeli geçidi arkasında bırakmış olan öncü birliği, bir anlamda emniyet arz eden bir tepeyi işgal ederek orada etrafi hendekle çevrili bir ordugâh kurdu*” (Niketas Khonaites, 1995).

1049 rakımlı tepe; doğu-batı yönünde 300 metre, kuzey-güney yönünde 550 metre uzunluğa sahip güneye doğru bir yarımada şeklinde uzanan ve yarımadanın güney ucundaki ovanın 960 metre yüksekliğindeki tabanına göre 80-90 metre daha yüksekte hâkim bir tepe noktasıdır. Bu tepedeki mevzi izleri kesintili olarak 50 metre kadar takip edilebilmekte ve tepenin üst kesimini çevreleyecek şekilde çemberimsi bir uzanış göstermektedir. “*Adım adım ilerleyerek imparator, bazen çarpışarak, kısmen de kan dökmeye gerek kalmadan, gruplar halinde durmadan akıp gelen ve onu esir etmek isteyen Türklerin yanından geçip nihayet büyük bir sevinç içinde, içinde buldukları sıkışık duruma üzüldükleri kadar onun akıbetinden de endişe etmekte olan ve kendisini hararetle selamlayan, önceden geçitten geçmiş birliklerin yanına ulaştı*” (Niketas Khonaites, 1995). Zaman içerisinde büyük ölçüde tahrip olan hendek izleri; Niketas'ın anlatımında yer alan ve ordunun geçitten çıktıktan sonra emniyet arz eden bir tepeyi tutarak hendekler kazmak suretiyle ordugâh oluşturdukları tepenin coğrafi özellikleri ile tıpa tıpa uyumaktadır. Savaşın sona ermesiyle birlikte Bizans ordu karargâhı bu tepeye kurulmuş ve muhtemelen Bizans İmparatoru ile Selçuklu Sultanını temsilen gelen Gabras, görüşmelerini ve barış anlaşmasını da bu tepede yapmış olmalıdır.

Yukarıda sıralanan bulgular; savaşın Kufi Çayı Boğazında olabileceği tezini güçlendirmiş ve bizi tarihi kalenin izlerini aramaya itmiştir. Bu amaçla tarihi kalenin yeri ile ilgili çalışmalara ağırlık verilmiştir. Bilge Umar'ın yörede yaptığı araştırmalardan sonra “kalenin kalıntılarının saptanma işini kendinden sonra gelen araştırmacılara bırakmış olması” da (Umar, 1990) araştırmalarımıza ivme kazandırmıştır.

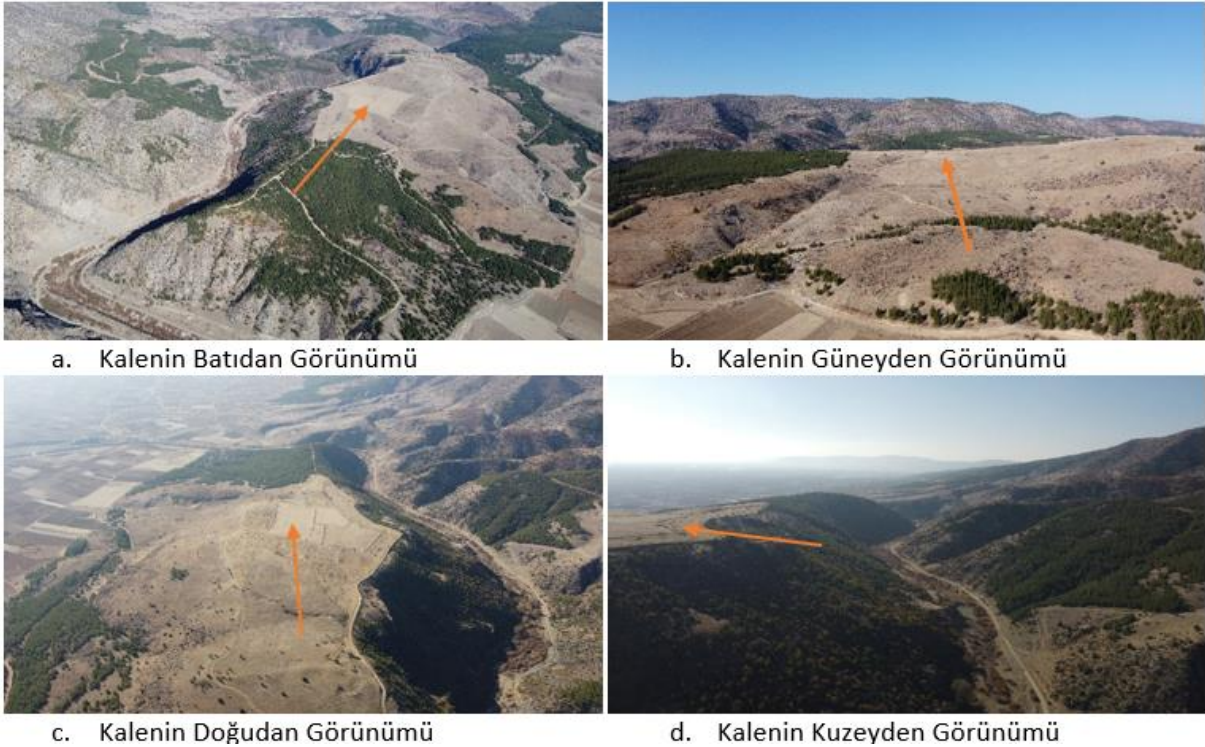
## 5. YIKIK MİRYOKEFALON KALESİNİN BULUNUŞU

Kufi Çayı; Büyük Menderes nehrinin kaynak sahasındaki ana kollarından birisidir. Geç Pleistosen döneminde ana akarsu ağı oluşmadan önce nehrin ana kaynağını Kufi Çayı oluşturmaktadır. Uydu görüntüleri, Devlet Su İşleri kayıtları ve haritalar incelendiği zaman Kufi Çayı vadisinin daha derin, Dinar suyundan daha uzun, taşınan tortul miktarının daha fazla



olmasından dolayı bu akarsuyun Büyük Menderes Nehrinin başlangıcı ve ana kolu olması gerektiği ifade edilmektedir (Kazancı vd., 2011).

Afyonkarahisar ili sınırlarından doğan Kufi Çayı 98 km. uzunluğa sahiptir. 22 km. lik aşağı bölümü Kufi Çayı Boğazı veya Kufi Boğazı denilen dar bir boğaz içerisinde yer almaktadır. Çivril'in kuzeyinde Bulkaz dağı (1930 m.) ve Ortadağ (1687 m.) arasında aşağı havzasında Sandıklı ovası güneybatısından Devretçiftliği civarında dar ve derin bir boğaza giren Kufi Çayı, 935 metre kotunda boğaz içerisine girerek yaklaşık 22 km. sonra 845 metre kotunda Çivril'in 7 km. kuzeydoğusunda boğazdan Çivril Ovasına çıkış yapmaktadır. Kufi Boğazı kesiminde mesafe 22 km.'den fazla, kod farkı 90 metre ve eğim de %05'in altında seyretmektedir. Hem eğimin azlığı hem de vadi tabanının en dar kesiminde bile 8-10 metre genişliğe sahip olması; her türlü savaş arabasının ve 10 piyadenin yan yana Çivril Ovasından Sandıklı Ovasına doğru vadi boyunca geçişine imkân sunmaktadır. Modern yollar yapılmadan evvel Çivril-Sandıklı arası ulaşım Kufi Çayı vadisi içerisinden sağlanmaktaydı. Akarsuyun boğazdan çıktığı yerden itibaren Çivril ovasına doğru sık sık taşkınlar oluşturmasından dolayı tarihi dönemlerde de bu kesime büyük taşkın duvarları yapıldığı ve taşkınların etkilerinin önlenmeye çalışıldığı görülebilmektedir.



**Fotoğraf: 3.** Yıkık Miryokefalon Kalesinin Farklı Yönlerden Görünümü (H. Kara Arşivi).

Kufi Çayı vadisi, tarihin en erken devirlerinden beri kullanılan bir güzergâhtır. “*Arkeolojik araştırmalar, Küfü Çayı'nın açıldığı Sandıklı Ovası ve yakın çevresinin Orta Tunç Çağı'nda yoğun bir şekilde iskân edildiğini göstermiştir*” (Dedeoğlu, 2009). Dedeoğlu'nun ifade ettiği şekilde vadi içerisinde ve çevresinde tarihi dönemlerde yoğun yerleşmeler kurulmuştur. Şimşek; Eumeneia'nın tarihi ve coğrafi önemini vurgularken (Şimşek, 2011), Söğüt; bölgede yaptığı çalışmada Phrygia Bölgesinde bulunan Eumeneia kentinin Karia ve Lydia bölgelerinden gelip, iç bölgelere gitmek isteyenlerin uğramak zorunda olduğu geçiş yerlerinden birisi olduğunu belirtmektedir. Adeta bölge eski Karia, Lydia ve Phrygia üçgeninin kavşak noktası gibidir (Söğüt, 2011). Elalmış'ta yaptığı bir çalışmada Çivril'de bulunan Beycesultan Höyüğü çevresinde çok sayıda eski Bizans Dönemi kalesinin varlığından söz etmektedir (Elalmış, 2019). Akarsu vadisinin bölgenin önemli bir stratejik geçiş noktasında bulunması vadi boyunca

belirli aralıklarla küçük yerleşmelerin sıralandığı ve bu yerleşimlerin vadiyi kontrol amacıyla yapıldığını göstermektedir (Dedeoğlu, 2009). Nitekim aynı güzergâhta Kanuni Sultan Süleyman'ın 1522 yılında Rodos Seferine giderken İstanbul'dan yola çıktıktan sonra bölgede sırasıyla Sandıklı Sahrası, Kufi Çayı Vadisi, Çivril Işıklı Mahallesi ve Çivril Kavakköy Mahallesi üzerinden Denizli'ye geldiği ve buradan Rodos'a geçtiği bilinmektedir (Ertaş ve Kılıçarslan, 2017). Görüldüğü gibi hem antik dönemde hem de Bizans, Selçuklu ve Osmanlı dönemlerinde Işıklı'nın bulunduğu saha stratejik bir konuma sahiptir. 1175 yılında bizzat Manuel Komnenos tarafından tamir edilen Soublion Kalesi'nin bölgede kurulmuş olması da bu görüşü doğrulamaktadır.

1176 tarihinde, günümüzden yaklaşık sekiz buçuk asır önce XII. yüzyılda yıkık ve harap olan, herkes tarafından unutulmuş, Bizans İmparatoru Manuel'in İngiltere Kralına yazdığı mektupta bile bahsetmediği ve ismi çoğu kaynakta geçmeyen bu eski kale ya Roma veya daha önceki bir döneme ait olmalıdır. Kale, muhtemelen Erken Bizans Dönemi (M.S. 330-717) sonlarına doğru yıkılıp unutulmuş olmalıdır. Ancak Niketas'ın "*Çünkü bu kale yanında, tasvir edeceğim gibi, binlerce Bizanslı'nın kellesine ölümün darbesi inmiştir*" cümlesini kullandığı dikkate alındığında (Niketas Khonaites, 1995) bu eski kalenin Erken Bizans döneminde yıkılma ihtimalinin yüksek olduğu ve en azından bu durumun Niketas tarafından bilindiği görülmektedir. Kale, Anadolu'ya akınların yapıldığı IV.-VII. yüzyıllar arasındaki Bizans-Sasani Savaşları veya en geç VII.-X. yüzyıllar arasındaki Bizans-Arap Savaşları sırasında yıkılmış, dolayısıyla unutulmuş ve hafızalardan silinmiş olmalıdır.

Kalenin bulunabilmesi amacıyla Akarsuyun boğazdan çıktığı yerdeki tepelik alanlar gezilmiştir. Özellikle vadinin doğusunda kalan yarımada şeklindeki tepelik alana ağırlık verilmiştir (Fotoğraf 3). Nitekim 2023 yılı yaz aylarında nehrin doğusunda bulunan Harıldakkaya yakınlarından geçerken düzgün kesilmiş dikdörtgen prizma şeklinde bir metre uzunluğunda mimari bir blok fark edilerek kalenin ilk izlerine rastlanmıştır (Fotoğraf 4a). Üzerinde geçme oyukları da bulunan bu blokun tek başına burada durması üzerine tepelik sahada eski bir tarihi yapı olabileceği düşünülerek bölge titizlikle incelenmeye ve bulgular aranmaya başlanmıştır.

Sahada ilk göze çarpan unsur sayıları 150'yi bulan büyük taş yığınlarıdır. Bazıları birkaç kamyonu doldurabilecek büyüklükte olan bu yığınlar üzerinde çok sayıda arkeolojik bulguya rastlanmıştır. Bir bölümü tarlaya dönüştürülen ve üzerinde kuru tarım yapılan bu sahada belirli yönlere uzanan duvar temelleri göze çarpmaktadır. Başlangıçta bu taş uzantılarının tarlaları birbirinden ayıran sınırlar oldukları ve tarladan çıkan taşların burada istiflendiği düşünülmüştür. Ancak duvarların bazı yerlerinde örgülü temeller ve büyük blokların yer alması buraların eski duvarlar olduğunu ortaya koymaktadır. Kale bölgesinde farklı günlerde dolaşıldıkça izleri silinen bu duvarlar ve kalenin bazı bölümleri belirginleşmeye başlamış ve buranın bir kale veya eski yerleşme olabileceği kararına varılmıştır. Bunun üzerine aynı yıl müteakip defalar söz konusu bölgeye gidilmiş, fotoğraflar çekilmiş, drone görüntüleri ve topografya haritaları üzerinde büro çalışmaları yapılmış, dikkati çeken her unsur bir sonraki saha gezisinde yerinde görülerek incelenmiştir.

## 6. BULGULAR

Yıkık Miryokefalon kalesi ile ilgili tespit edilen ilk bulgulara göre Çivril'in Homa (Gümüşsu) yerleşmesinden Işıklı'ya ve Işıklı'dan da Kufi Çayı Vadisi boyunca Sandıklı Ovasına devam eden tarihi yol üzerinde Kufi Çayı Boğazının sona erdiği ve akarsuyun Çivril Ovasına kavuştuğu yerde Işıklı ve Koçak Mahalleleri arasında bulunan Harıldakkaya Tepe ve 1002 rakımlı tepe arasında eski bir Roma veya öncesi dönemi yerleşmesinin temelleri ve kalıntıları bulunmuştur. Kale kalıntıları; Çivril Ovası ile Kufi Çayı Boğazının birleştiği yerin doğusunda ve ova seviyesinden ortalama 100-120 metre kadar yüksekte bulunan batısı ve kuzeyi Kufi Çayı

vadisi, güneyi Çivril Ovası ile çevrelenen sadece doğudaki hafif dalgalı yamaçlardan ulaşılabilen yarımada şeklindeki stratejik tepelik alanda yer almaktadır.

Miryokefalon Kalesi ve Yakın Çevresinde Tespit Edilebilen Önemli Bulgular;

- Kale surlarının güney cephesinin çok belirgin doğu-batı yönlü temelleri,
- Kalenin güney cephesinde 2 adet dışarıya çıkıntı oluşturan kale burcu,
- Taş, toprak ve molozlarla dolmuş su kuyusu veya sarnıçlar,
- Pithos gövde parçaları (büyük saklama kapları),
- Burgulu amfora kulpu (muhtemelen çift kulplu testi) (M.S. 5.-6. yüzyıllara ait),
- Bol miktarda kâse parçaları (M.S. 5.-6. yüzyıllara ait),
- Çeşitli seramik parçaları (Demir çağı M.Ö. 4.-3. yüzyıllara ve M.S. 4. yüzyıla ait),
- Antik çağa ait çeşitli yapılarda kullanılmış mimari bloklar (kalkerlerden yontulmuş dikdörtgen prizması biçiminde muhtelif büyüklükte yapı blokları),
- Bölgedeki farklı taşlardan yuvarlak şekilde yontulmuş ve gülle olabileceği değerlendirilen 30-40 cm. çaplı taş kütleler,
- Bol miktarda tuğla kalıntıları, tavan ve yer kiremit parçaları,
- Kireçtaşından oyulmuş taş havan veya dibekler (en belirgin olanı kireçtaşından oyulmuş, dış alın genişliği 10 cm. dibek çapı 14 cm. iç derinlik 30 cm. dış yükseklik 38 cm. dış yüzeyin bir bölümü kırılmış vaziyette),
- İşlenmiş demir cüruf parçaları (kalenin doğu tarafında ve 500 metre dışında)
- Küçük taş ocağı (kalenin güneydoğu ucunda ve 50 metre dışında),
- Eski ve daha büyük taş ocağı (kalenin kuzey doğu ucunda ve 60 metre dışında),
- Tescil edilmiş Karakaya Nekropolü ve Yerleşmesi (kalenin güney yönünde ve 750 metre uzağında),
- Kale içinde ancak drone fotoğraflarıyla fark edilebilen yapı izleri,
- Kale içinde ağırlıklı olarak doğu-batı yönlü uzanan uzun duvar temelleri ve taşları.

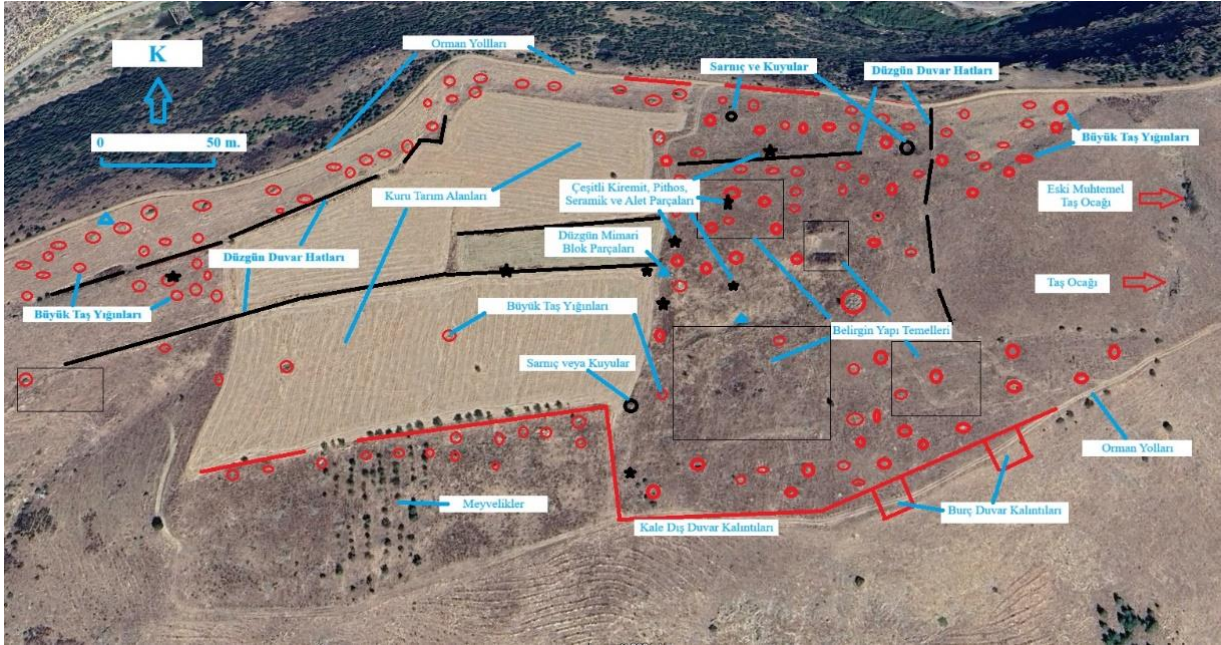
Kale ve yerleşim kalıntılarının sınırları, uzunluğu doğu-batı yönünde 530 metreyi ve genişliği kuzey-güney istikametinde 300 metreyi bulmakta ve yaklaşık 150 dönümlük bir alanı kaplamaktadır. Kalenin doğu tarafı deniz seviyesine göre 990 metre, batı tarafı ise yaklaşık 965 metre yüksekliğinde ve hafif batıya doğru eğimlidir. Kuzeyini çevreleyen vadiden yaklaşık 100 metre, güneyinde bulunan oviden ise 120 metre kadar yüksekte bulunmaktadır. Çivril ovası ve Kufi Çayı Vadisine hâkim olan bu tepelik saha aslında oviden ve vadiden biraz yüksekte bulunan alçak bir plato sahasıdır (Şekil 3). Bölgede ilk göze çarpan ve fark edilebilen bulgular antik çağa ait çeşitli yapılarda kullanılmış kireçtaşından yontulmuş dikdörtgen prizma biçiminde muhtelif büyüklükte mimari bloklardır (Fotoğraf 4).





**Fotoğraf: 4.** Yıkık Miryokefalon Kalesindeki Düzgün Mimari Bloklar (H. Kara Arşivi).

Harıldakkaya civarında orman yolu kenarında ilk bulduğumuz mimari blok 100 cm. den biraz uzunca 60 cm. genişlikte ve kenarlarında belirgin geçme oyukları bulunmaktadır. Bu ıssız tepede dikkatimizi çeken ve tek başına duran bu blok kalenin keşfedilmesindeki en önemli bulgudur. Bölge gezildikçe tepenin farklı yerlerinde de başka mimari bloklara rastlanmıştır. Bunların kenarları genellikle işlem görmüş, düzgün yontulmuş ve ebatları muhtelif olmakla birlikte bazıları 1,5 metre uzunluğu bulabilmektedir.



**Şekil 3.** Miryokefalon Kalesinin Taslak Planı.

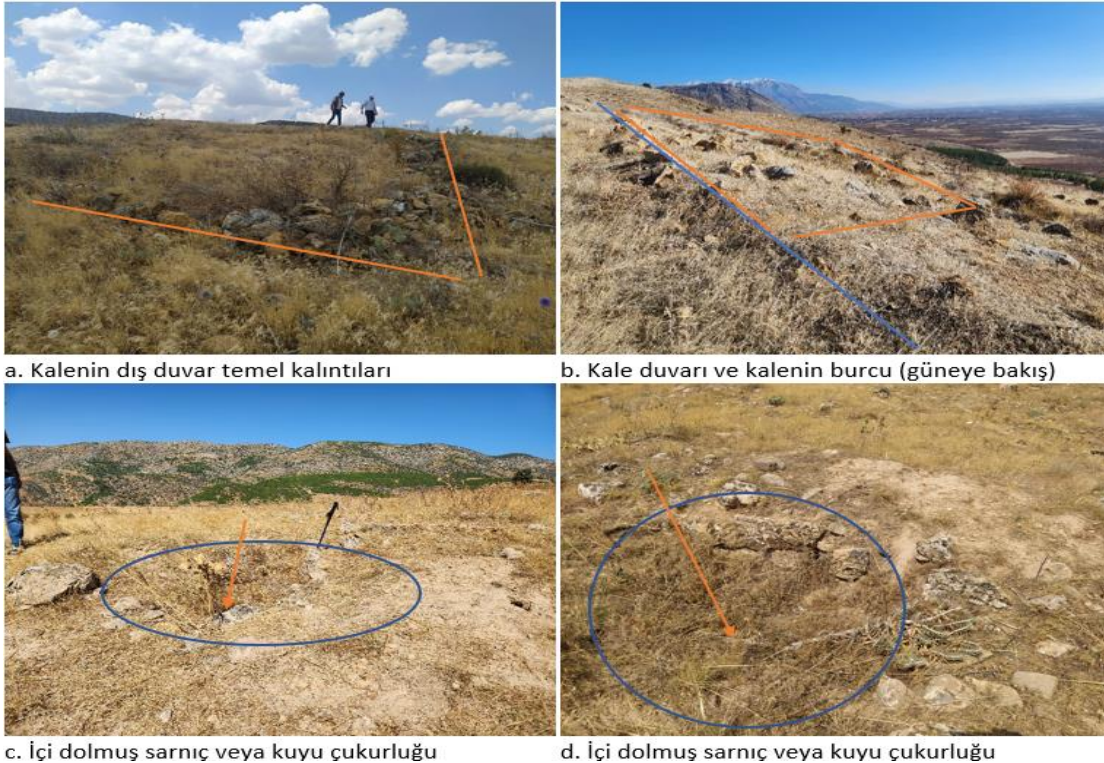
Kalenin bulunduğu 150 dönüme yakın arazinin bir kısmında kuru tarım yapılmaktadır. Buradaki taşlar tarla sahiplerince yıllar içerisinde temizlenmiş ve belirli yerlerde yığınlar şeklinde toplanmıştır. Tepenin hem kuzeyinden hem de güneyinden kabaca doğu-batı yönlü iki adet toprak orman yolu açılmıştır. Açılan yollar, tepenin tam kenarlarından geçirildiği için yolun önemli bölümü kalenin dış surlarına denk gelmiş ve temel taşlarının bir kısmı iş



makinaleri tarafından yamaçlara doğru sürüklenmiştir. Uzun yıllar boyunca bölgedeki düzgün taşlar hem tarla sahiplerince hem de taş ticareti ile uğraşan kişilerce Işıklı, Koçak ve Çivril ilçesinin farklı mahallelerine traktörlerle taşınarak bölge adeta bir taş işletmesi gibi kullanılmıştır. Işıklı Mahallesi'nde bu taşların yıllarca taşımacılığını yapan birkaç isme ulaşılmış, kendileri hayatta olmadığı için mahallenin yaşlılarınca taşların bu kişiler tarafından taşındığı ifade edilmiştir. 1951/52 yıllarında yapılan kanalın tabanına ve yamaçlarına döşenen büyük taş bloklarının bir kısmı da muhtemelen hemen dibindeki bu kale sahasından taşınmış olmalıdır. Çünkü uzunluğu 12 km.'yi bulan ve genişliği de her iki yamaçla birlikte 20 metreye ulaşan kanal inşaatında beton yerine toprağın üzerine döşeme şeklinde büyük taş bloklar kullanılmıştır. Kanal döşemesinde kullanılan taş blokların bir kısmı oldukça düzgün şekilli olup, kale sahası ile ilgilerinin olduğu düşünülmektedir.

Kale duvarlarının güney cephesinin sur duvarı kalıntıları doğu-batı yönünde 100 metreden fazla izlenebilmektedir. Bu kesimde kalenin güney duvarları Çivril ovasına bakmakta ve ovayı kontrol etmektedir. Kalenin güney duvarlarının dış yüzeyinde uzunlukları 6 x 7 metre boyutlarında kareyi andıran birbirinden 20 metre kadar uzaklıkta iki adet kale burcu göze çarpmaktadır (Fotoğraf 5-b). Burçların olduğu yer kalenin güneydoğu ucunda bulunmaktadır. Burçlar Işıklı Gölüne, Çivril ovasına ve Dinar'a giden yola hâkim durumdadır. Burada az eğimli kuru dere yatağı yer almakta, belki de iki burcun arasında kalan sahada kalenin güneye açılan bir kapısı da olma ihtimali bulunmaktadır.

Kale bölgesinde içerisi toprak ve molozlarla dolmuş üç adet kuyu veya sarnıç benzeri su yapılarına da rastlanmıştır (Fotoğraf 5-c ve 5-d). Yuvarlak şekilli, ortası çukur olan kenarlarında daire şeklinde temellerin belli belirsiz olduğu bu çukurluklar toprak, taş, moloz gibi malzemelerle dolmuştur. Üzerinde çalı ve diken gibi bitki örtüsü de bulunduğu net bir ölçüm yapılamamakla birlikte genişliklerinin 3-4 metre kadar küçük bir oda büyüklüğünde olduğu söylenebilir. Arazi üzerinde kuru tarım yapıldığı ve tepelik bölge üzerinde 150'den fazla taş öbekleri (Fotoğraf 6) oluşturulduğu için sarnıç veya kuyuların daha fazla olma ihtimali yüksek görünmektedir.



a. Kalenin dış duvar temel kalıntıları

b. Kale duvarı ve kalenin burcu (güneye bakış)

c. İçi dolmuş sarnıç veya kuyu çukurluğu

d. İçi dolmuş sarnıç veya kuyu çukurluğu

**Fotoğraf: 5.** Kalenin Dış Sur (a), Burç (b), Sarnıç veya Kuyu (c ve d) Kalıntıları (H. Kara Arşivi).

Gözlemlerimiz ve çekilen fotoğrafların analizi sonucunda üç tanesinin daha belirgin olduğu tespit edilmiştir. Tepe üzerinde herhangi bir su kaynağı bulunmamaktadır. 1/25.000 ölçekli topoğrafya haritasında kuzey doğu yamaçta bir su kaynağı gösterilmiş olsa da sahada yaptığımız araştırmalarda böyle bir kaynağa rastlayamadık. Ancak kalenin hemen kuzeyinden akan Kufi Çayı vasıtasıyla kalenin su ihtiyacı karşılanmış olmalıdır.



**Fotoğraf: 6.** Kale Bölgesinde Yığılmış Büyük Taş Öbekleri (H. Kara Arşivi).

Miryokefalon Kale sahasının 2,5 km. doğusunda ve Işıklı'nın 1,5 km. kuzeyinde 2022 yılında yaptığımız araştırmalarda Sarıbaba Tepesinin batıdaki eteklerinde batı yönüne doğru uzanan eski su künklerinin izlerine rastlanmıştır. Su künkleri vasıtasıyla buradaki kaynaklardan Işıklı (eski Eumeneia) yerleşmesine su getirildiğini düşünmüş ve bol sayıda debisi yüksek fay kaynaklarına sahip Işıklı'ya bu suyun neden getirilmiş olabileceğine bir anlam verememiştik. İzlerine daha önce rastladığımız su künkleri sayesinde Sarıbaba Tepesinin batısındaki yamaç kaynaklarından Yıkık Miryokefalon Kalesine doğru, doğu-batı istikametinde bu su künkleri vasıtasıyla kot farkından yararlanarak su getirilme ihtimali de kuvvetle muhtemel görünmektedir. Ancak bunu kesin olarak ifade edebilmek için ara bölgelerde farklı su künkleri veya su kanalı izlerinin bulunması gerekmektedir. Bu da ancak bölgede yapılacak daha detaylı bir araştırma ile mümkün olabilecektir.

Bölgede çok sayıda pithos (saklama kabı) gövde parçaları yer almaktadır. Kalenin tarım yapılan alanlarında olduğu gibi tarım yapılmayan mera alanlarında da arazide gelişigüzel dağılmış vaziyette ve değişik boyutlarda toprak üzerinde küçük pithos parçaları mevcuttur (Fotoğraf 7-c). Bunların daha büyüklerinin toprak yüzeyinin hemen altında bulunma ihtimali yüksektir. Kale sahasında, taş yığınlarının üzerinde taşların arasında işlenmiş malzemelere de rastlanmaktadır. Bazıları oldukça dikkat çekici olan bu malzemelerden iki tanesi havan, dibek veya değirmen olarak kullanıldığını tahmin edebileceğimiz forma sahiptir (Fotoğraf 7-a ve 7-b). Ortası tornadan çıkmış gibi çok düzgün oyulmuş bu taşların içerisinde muhtemelen tahıllar düzgün taşlarla dövülerek/öğütülerek un haline getirilmiştir. Fotoğraf 7-d de görülen silindir



şeklinde yontulmuş vaziyette bulduğumuz 40 cm. yüksekliğindeki bir taşında ya içi oyularak havan yapılacağı ya da tahılları sürtmede kullanılacağı değerlendirilmektedir.



**Fotoğraf: 7.** Miryokefalon Kalesinde Havan/Dibek, Pithos Parçaları ve Yontulmuş Taşlar (H. Kara Arşivi).

Bölgede bulunan amfora kalıntılarında birisi burgulu amfora kulpu (Fotoğraf 8-c). Yüzeyle düz olanları çok olmasına rağmen burgulu olarak bir adet tespit edebildiğimiz amfora kulpu da dönemi ayırt edici özelliğinden dolayı oldukça kıymetli olduğu söylenebilir. Bu amfora kulpu arkeologlarca M.S. 5. ve 6. yüzyıllara yaşlandırılmıştır. Kale sahasında bol miktarda çeşitli dönemlere ait kâse parçaları, her tarafta gelişi güzel dağılmış farklı büyüklüklerde kırılmış halde seramik parçaları mevcuttur. Bazıları el büyüklüğünde, bazılarının küçük bir bölümü toprağın üzerinde bulunan seramik parçalarından birkaç cm. büyüklüğünde olan yüzlercesi hem tarla yüzeyinde hem de tarım yapılmayan sahada bol miktarda yer almaktadır. Kâse parçalarının da uzmanlarca M.S. 5. ve 6. yüzyıllara ait olduğu belirtilmektedir. Amfora ve kâse parçalarının aynı yüzyıllara ait olmaları kalenin bu yüzyıllarda aktif olarak kullanıldığını gösteren önemli bulgulardır. Seramik parçalarından bazıları demir çağını (M.Ö. 4.-3. yüzyıllar) işaret ederken, bazıları ise uzmanların ifadelerine göre M.S. 4. ve 5. yüzyılları işaret etmektedir. Sahada bulunan kalıntıların ön bulguları; arkeologlar ve müze uzmanları tarafından Erken Bizans, Roma veya Roma öncesi döneme ait oldukları şeklinde ifade edilmektedir. Bu veriler çerçevesinde kalede bulunan arkeolojik kalıntılar M.Ö. 4. yüzyıl ile M.S. 6. yüzyıl arasına dağılmış olarak gözükmektedir.



**Fotoğraf: 8.** Miryokefalon Kalesinde Burgulu Amfora Kulpu ve İşlenmiş Çeşitli Taşlar (H. Kara Arşivi).

Kale bölgesinde en sık rastlanan kalıntılardan birisi tuğla ve kiremit parçalarıdır. Kalenin her bölgesinde bu kalıntılar yüzeyde görülebilmektedir. Genellikle 8-10 cm. büyüklüğe sahip bu parçalarda tuğlaların köşeleri ve iki yönüyle kiremit sırtları (Fotoğraf 9-a ve 9-b) çok belirgindir. Bazılarının büyüklüğü genişlik ve uzunluk olarak 25-30 cm. yi bulmaktadır (Fotoğraf 9-c). Tarım alanları işlendikçe muhtemelen daha büyük olan kiremit ve tuğla kalıntıları traktörlerin toprağı onlarca yıldır sürmesine bağlı olarak gittikçe ufalanmakta, parçalanmakta ve boyutları küçülmektedir.



**Fotoğraf: 9.** Kale Sahasında Bol Miktarda Bulunan Tuğla ve Kiremit Parçaları (H. Kara Arşivi).

Kalede rastladığımız yüzeyde gözlenebilen bulgulardan birisi de taş gülleridir. 30-40 cm. lik taşların yontularak yuvarlaklaştırılmasıyla yapılmış güllerden bazıları taş yığınlarının içinde gözükmektedir (Fotoğraf 10). İşlem görüp yontuldukları kesin olan bu yuvarlak taşlar muhtemelen kalenin savunması amacıyla gülle olarak yapılmış olmalıdır. Bunlar mancınıklarla fırlatılarak veya elle aşağı yuvarlanarak kalenin savunmasına yardımcı olması için hazırlanmış olmalıdır. Güllerden 4-5 tanesi toprak yüzeyinde durmaktadır. Taş yığınlarının içerisinde veya toprak altında da onlarcasının bulunma ihtimali yüksektir.



Kale duvarlarının dışında güneydoğu yönünde kalenin 50-60 metre uzağında kalede kullanılmak amacıyla açılmış küçük bir taş ocağı bulunmaktadır. İlk arazi çalışmamız sırasında kalkerler içerisinde oluşmuş küçük bir dolin çukurluğu olarak değerlendirdiğimiz ve hemen kuzeyinde ikinci bir dolini andıran güney-kuzey istikametinde küçük bir vadiye benzeyen bu yerlerden ilkinin taş ocağı olabileceği arkeoloji uzmanlarınca belirtilmiştir. Bölgede sonradan yaptığımız incelemelerde daha küçük olan çukurluğun bir taş ocağı olduğu sonucuna varılmıştır. Taş ocakları çevreye göre 3-4 metre derinlikte küçük bir akarsu vadisi görünümü kazanmıştır. İçerisinde taşların bloklar halinde bütün olarak çatlatıldığı ve demir keskilerle belirli yerlerinden kırılmaya çalışıldığı izleri halen görülebilmektedir. Kaledeki küçük yapıların bir bölümünde hemen kenarındaki küçük taş ocağının taşları kullanılmış olmalıdır. Bu küçük taş ocağının 35 metre kuzeydoğusunda vadi şeklinde daha büyük bir çukurluk vardır. Burası da daha önceki döneme ait eski bir taş ocağı görünümündedir. Çünkü kırılma, çatlatma izleri yok olmuştur. Her iki taş ocağının kalenin doğu sınırlarının 50-60 metre dışında olması güneyden kuzeye doğru bir küçük akarsu vadisi şeklinde uzanmaları, her iki çukurluğun, taş ocağı işlevinden ziyade kalenin yarımada şeklindeki doğu girişi önünde yapay bir hendek oluşturarak kalenin savunmasının güçlendirildiği fikrini de akla getirmektedir.



**Fotoğraf: 10.** Farklı Boyutlarda İşlenmiş Taş Gülleler (H. Kara Arşivi).

Kalenin kapısı veya girişinin nerede olduğu net olarak belirlenememiştir. Ancak yarımadanın kuzeyi ve batısı Kufi Çayı, güneyi de Çivril ovası ile çevrelendiğinden yarımadanın doğusunda kalenin ana kapısının veya girişinin olması muhtemeldir. Ancak güneydoğusundaki iki burcun arasındaki kesimde de bir kapı olma ihtimali düşünülmektedir. Kale olduğu düşünülen sahada aynı zamanda tarım yapıldığı için muhtemel yapılardan kalan taşlar tarlaların içerisinde belirli yerlerde öbekler şeklinde biriktirilmiştir. Bu taşların kalenin ana parçaları olmayıp kale içerisindeki küçük yapılara ait olduğu düşünülmektedir. Ancak aralarında büyük kesme taşlara da rastlanmaktadır. Hem kuzey hem de güneyde sınırı oluşturan kale surlarına paralel olarak bazen de duvar temelini tam üzerinden orman ve tarla yolları açıldığı için duvar taşlarının bir bölümü yamaçlardan yuvarlanmış olmalıdır. Kalenin içerisinde uzanan duvar izleri de dikkati çekmektedir (Fotoğraf 11). Bu duvarlar kalenin dış duvarlarına göre çok daha belirgindir ve metrelerce kesintisiz izlenebilmektedir. Bazı duvarların büyük ihtimalle kale bölgesindeki tarlaların açılması sırasında doğal sınır olarak belirlendiği rahatlıkla anlaşılmaktadır. Çünkü kale üzerindeki dördü büyük ve birisi küçük tarla ile bir adet meyve bahçesinin sınırlarının



uzanışı ve sınır hatlarının düzgün olmayışı; bunların sınırlarının kaledeki duvarlara göre şekillendirildiğini göstermektedir. Bu duvarların düzgün taşları sökülerek götürülmüş ve tarlaların işlenmesi sürecinde yüzeye çıkan taşların bir bölümü temeldeki duvarların üzerine toplanarak yığınlar oluşturulmuştur.



**Fotoğraf: 11.** Kale İçerisinde Farklı Yönlere Doğru Uzanan Duvar Kalıntıları (H. Kara Arşivi).

Yıkık Miryokefalon Kalesinin bulunduğu saha içerisinde 3-4 farklı yerde kale içi yapıların izleri ve temelleri görülebilmektedir. Arazi çalışmaları sırasında fark edilemeyen, topoğrafya haritalarında gözükmeyen, hatta Google Eart görüntülerinde bile belirlenemeyen bu yapı izleri ancak farklı yüksekliklerden çekilmiş drone fotoğrafları incelendikten sonra fark edilebilmiştir. Bu yapılardan üç tanesi kalenin doğusunda bir tanesi de kalenin batısında yer almaktadır (Fotoğraf 12).



a. Kalenin batısında yapı temel kalıntısı

b. Kalenin güneydoğusunda yapı temel kalıntısı

**Fotoğraf: 12.** Kale İçerisinde Muhtelif Yapı Temellerinin Drone Görüntüleri (H. Kara Arşivi).

Kalenin XII. yüzyılda yıkık olduğu ve muhtemelen daha önceki bir dönemde yıkıldığı dikkate alındığında zamanın tahribatı, taşların inşaat malzemesi olarak başka yerlere taşınması, yol ve

tarla açmaların etkisi, Kufi kanalı inşaatında kullanılmış olması gibi nedenlere bağlı olarak kaleye ait malzemeler büyük oranda taşınmış, tahrip edilmiş ve erozyona uğramıştır.

Kalenin kuzey doğusunda ve 500 metre uzağında işlenmiş demir cüruf kalıntılarının yoğunlaştığı bir saha yer almaktadır. Kalenin dışında ve taş ocaklarının kuzeydoğusundaki bu sahada yüzeyde içerisinde demir cürufları gözüken el büyüklüğünde ve daha küçük materyallere de rastlanmaktadır. Bu kesimin kale ile bağlantılı ve belki de kalenin dışında demir ocaklarının yer aldığı, kılıç, kalkan, ok, nal vb. demir aletlerin burada işlenmiş olabileceği düşünülmektedir.

Kalenin 750 metre güneyinde yamaçların sona erdiği ve ovanın başladığı sınıra yakın bir bölgede daha önceden mezar olarak tespitini yaptığımız bir saha; 22.10.2021 tarihinde Aydın Kültür Varlıklarını Koruma Bölge Kurulu tarafından I. ve III. derece Arkeolojik Sit Alanı “*Karakaya Nekropolü ve Yerleşmesi*” olarak tescil edilmiştir. Bu tescil de göstermektedir ki kalenin 750 metre uzağında bizim mezarlık olarak fark edebildiğimiz yerde arkeologlar yaptıkları incelemelerde büyük bir nekropol alanını tescillemişler ve buranın aynı zamanda bir yerleşme olduğunu belirtmişlerdir. Ancak 750 metre uzaklıkta tepede olan kale ve yerleşmeyi fark etmemişlerdir.

Yukarıda tarafımızca açıklanmaya çalışılan, yeri belirtilen, numuneleri fotoğraflanan bulgular Denizli'nin Çivril ilçesi yakınlarında Çivril'in kuzeydoğusunda Işıklı, Koçak ve Çağlayan Mahalleleri arasında kalan üçgen bölgenin arasında, Kufi Çayının boğaz kesiminden Çivril Ovasına çıktığı yerin hemen doğusundaki tepelik alanda M.Ö. 4. yüzyıl ile M.S. 6. yüzyıllar arasında varlığını sürdürmüş önemli bir yerleşimin kurulduğuna işaret etmektedir. Niketas Khonaites'in anlatımına göre 1176 yılında yıkık ve harap halde bulunan *Miryokefalon Kalesi* yüzyıllardır aranan ve yeri bulunamayan “*bu yıkık kale*” olmalıdır.

## 7. SONUÇ ve TARTIŞMA

Miryokefalon Savaşının yapıldığı yerin hemen yakınında bulunan ve literatürde kayıp olarak ifade edilen Yıkık Miryokefalon Kalesinin yerini ortaya koyan bu çalışmada, önemli bulgulara rastlanmıştır. Denizli'nin Çivril İlçesi'nin 7 km. kuzeydoğusunda bulunan Roma veya Öncesi döneme ait yerleşim yeri ve kale kalıntısının büyük ihtimalle “Kayıp ve Yıkık Miryokefalon Kalesi” olduğu değerlendirilmektedir. Kalıntıları büyük oranda zamanın ve insanların tahribatına uğramış Harıldakkaya Tepesinin doğusundaki kale sahasının günümüze kadar ulaşabilmiş son izlerinin ve yüzeyde sürekli tahribe açık ve kaybolmaya elverişli arkeolojik kalıntıların acilen koruma altına alınması gerekmektedir.

Kale sahasında gözlenebilen arkeolojik kalıntıların M.Ö. 4. yüzyıl ile M.S. 6. yüzyıllar arasındaki yaklaşık 10 asırlık bir döneme sıkışmış olması burada en az 1000 yılı aşkın bir süre devam etmiş eski ve büyük bir yerleşimin varlığını kesin olarak ortaya koymaktadır. Şimdilik M.S. 6. yüzyıldan sonraki dönemlere ait bir bulguya rastlanmaması; buradaki yerleşimin 1176 yılından en az 5-6 asır evvel varlığını sonlandırdığını; bunun da yaklaşık olarak Anadolu'ya akınların yapıldığı IV-VII. yüzyıllar arasındaki Bizans-Sasani Savaşları veya en geç VII.-X. yüzyıllar arasındaki Bizans-Arap Savaşlarına denk gelme ihtimalinin yüksek olduğunu göstermektedir.

İlk defa tarafımızca literatüre kazandırılan Çivril İlçesi yakınlarındaki “*Yıkık Miryokefalon Kalesinin*” çok yakın gelecekte yapılacak detaylı disiplinler arası araştırmalar ve arkeolojik kazılarla varlığı ve zaman aralığı kesin olarak ortaya konulacaktır. Yapılacak çok disiplinli bir çalışma ile çıkacak arkeolojik bulgular, mezar kalıntıları, savaş aletleri ve diğer ipuçları ile birlikte kalenin yeri resmi olarak tescillenerek savaş yeri tartışmaları artık son bulacaktır. *Yıkık Miryokefalon Kalesi*; bu tarihi coğrafya keşfiyle birlikte bilim dünyasına kazandırılmıştır. Sürekli yeri tartışılan bir kale olmaktan kurtularak Tarihteki önemine ve şanına yakışan

görmekli törenlerin ve kutlamaların yapıldığı bir tarihi bir kale olarak varlığını sonsuza dek sürdürecektir.

### **Araştırmanın Etiği**

Bu araştırmanın kavramsal çerçevesinin hazırlanması, verilerin toplanması, verilerin analizi ve yorumlanması aşamalarının tamamında etik kurallara uygun hareket edilmiştir. Karşılaşılabilecek tüm etik ihlallerde ANKAD Dergisi Yayın Kurulunun hiçbir sorumluluğu bulunmamaktadır. Tüm sorumluluk yazarlara aittir. Bu çalışmanın ANKAD Dergisi dışında herhangi bir akademik yayın ortamına değerlendirme için gönderilmemiş olduğunu taahhüt ederim. Yapılan bu çalışmada “Yükseköğretim Kurumları Bilimsel Araştırma ve Yayın Etiği Yönergesi” kapsamında uyulması belirtilen tüm kurallara uyulmuştur. Yönergenin ikinci bölümü olan “Bilimsel Araştırma ve Yayın Etiğine Aykırı Eylemler” başlığı altında belirtilen eylemlerden hiçbiri gerçekleştirilmemiştir. Araştırmada kamuya açık kaynak olan Çivril’in 1/100.000 ve 1/25.000 ölçekli topografya haritaları, Google Earth Pro programı, ArcGIS 10.8 programı kullanılmış ve saha araştırması gerçekleştirilmiştir. Dolayısıyla etik kurul izni gerektirmemektedir.

### **Yazar Katkı Oranı**

Yazarların katkı oranı eşittir.

### **Teşekkür**

Yazarlar; eskiye doğru sıralı olarak Çivril Belediye Başkanları Semih Dere, Niyazi Vural, Gürcan Güven ve İbrahim Hakkı Arslan’a, Ortaçağ Tarihi Uzmanı Mustafa Yılmaz, İletişim Uzmanı Dr. Hasan Sarı, kaynak kişiler Ali Çalık ve Ramazan Karabulut, Yerleşme Coğrafyacısı Dr. Rauf Belge, Nüfus Coğrafyacısı Doç. Dr. İbrahim Gökburun, Yerel Araştırmacı Hasan Gümüş, Belediye Personel Müdürü Ramazan Aydın, Yerel Araştırmacı Öğretmen Münir Sayhan, Hocalar MEM Şube Müdürü Nazif Sarı, Selçuklu Tarihçisi Prof. Dr. Muharrem Kesik, Stratonikea Antik Kenti Kazı Başkanı Prof. Dr. Bilal Söğüt, Tripolis Antik Kenti Kazı Başkanı Prof. Dr. Bahadır Duman, Laodikya Antik Kenti Kazı Başkanı Prof. Dr. Celaşimşek, Denizli Müze Müdürü Nail Uyar, Tabea Antik Kenti Kazı Başkanı Prof. Dr. Mustafa Beyazıt, Çivril Belediyesi Arkeoloğu Mikail Demirkol, Eski Işıklı Belediye Başkanı Latif Selçuk, eski Hocalar Kaymakamı Hakan Kara, Çivril İlçe Müftüsü Süleyman Çörekçi, Fotoğraf Sanatçısı Süleyman Cızıl, Mağara Araştırmacısı Deniz Özgür, Mimar Efcan Zeybek, Güre köyünden Cemal Koyuncu ve Mehmet Şahin’e, mahalle muhtarlarına, araştırmalarımıza katkı sunan Çivrililere ve tüm emeği geçenlere; arazi aracı temin ettikleri, bizzat arazi çalışmalarına katıldıkları, rehberlik ve şoförlük yaptıkları, fotoğraf paylaştıkları, drone görüntülerini sağladıkları, arkeolojik buluntuları değerlendirdikleri, kaynak kişileri bulmamıza yardımcı oldukları, görüşlerini paylaştıkları ve her zaman bizlere kapılarını açtıkları için teşekkür ederim.

### **KAYNAKÇA**

- Angold, M. (1999). The road to 1204: The Byzantine background to the fourth crusade, *Journal of Medieval History*, 25(3), 257-278
- Ayiter, K. (1981). Myriokephalon savaşı nerede olmuştur?, *VIII. Türk Tarih Kongresi*, Ankara 1981, s. 599-701.
- Bakır, A. (2014). Myriokephalon savaşı esnasında Anadolu’da siyasi durum ve Uluborlu coğrafyasında savaşın yeri, Isparta Bölgesinin Tarihi Coğrafyası ve Myriokephalon Savaşı Sempozyumu (19-20 Haziran 2014), SDÜ. *Sosyal Bilimler Dergisi Özel Sayısı* s.71-96.

- Balık, İ. & Kara, H. (2020). *Miryokefalos savaşının yeri ile ilgili yeni görüşlere eleştirel bir bakış*, “Çivril Tarihi ve Miryokefalos Zaferi” (Ed:Y. Kılıç ve T. Tok), Denizli Büyükşehir Belediyesi Kültür Yayınları, Denizli, s.41-66.
- Başkaya, M. (2019). *Miryokefalos Savaşı ve Kızılören*, Miryokefalos Savaşı Kızılören Çalıştayı, (Ed.:Murat Emre), Hazer Ofset, Kızılören, s.18-21.
- Ceylan, M.A., (2016). Coğrafi perspektiften Myriokefalos Savaşı'nın yeri ve Konya Bağırsak Boğazı, *Selçuklu Araştırmaları Dergisi*, 5, 69-94.
- Ceylan, M.A. (2017). Myriokefalos savaşı (17 Eylül 1176) açısından Konya Bağırsak Boğazının coğrafi özellikleri, *S.Ü. Selçuklu Araştırmaları Dergisi*, 7, 1-39
- Ceylan, M.A. & Eskikurt, A. (2001). Kufi Çayı Boğazı'nın doğal ve tarihî coğrafyası, *Marmara Coğrafya Dergisi*, 1(3), 123-152.
- Dedeoğlu, F. (2009). Denizli-Çivril ilçesi yüzey araştırması verileri ışığında M.Ö. 2. Binyılda yukarı Menderes Havzası yerleşim düzeni, *Altan Çilingiroğlu'na Armağan, Yukarı Denizin Kıyısında Urartu Krallığı'na Adanmış Bir Hayat*, (Ed. H. Sağlamtimur, E. Abay vd.), İstanbul, s.241-257.
- Dirimtekin, F. (1972). Selçukluların Anadolu'da yerleşmesini sağlayan iki zafer, *Malazgirt Armağanı*, Ankara, s.231-250.
- Elalmış, A. (2019). Belgelerdeki Beycesultan Höyüğü ve çevresinde bulunan Bizans Dönemi kaleleri, *Ortaçağ Araştırmaları Dergisi*, 2(2), 264-275.
- Ertaş, M.Y. & Kılıçaslan, H. (2017). Rodos'un fetih günlüğü Kanuni Sultan Süleyman'ın Rodos seferi rûznâmesi, *Akademik İncelemeler Dergisi*, 12(1), 1-36
- Ioannes Kinnamos (2001). *Ioannes Kinnamos'un Historia'sı (1118-1176)*, (Çev.İşın Demirkent), Türk Tarih Kurumu, Ankara.
- Kaya, M.A. (2003). Anadolu'daki Roma garnizonları. *Tarih İncelemeleri Dergisi* XVIII (2), 83-94
- Kayapınar, L., Hocaoğlu, B.- Vardar, S. & Cevrioğlu, M.H. (2017). Miryokefalos Muharebesi'nin mahalli üzerine mülâhazalar: Bizans kaynakları, *USAD*, 7, 105-124.
- Kaynak Kişi-1 (KK-1), Ali ÇALIK, 1933 Denizli, Çivril doğumlu, Lise Mezunu, Bodrum, Kumbahçe Mahallesiinde ikamet ediyor. (03 Kasım 2018 tarihinde Bodrum, Kumbahçe Mahallesiindeki konutunda yapılan görüşme).
- Kaynak Kişi-2 (KK-2), Ramazan KARABULUT, 1930 Afyonkarahisar, Dinar, Genceli Doğumlu, Okuma yazma biliyor, diplomasız, 1935 yılından bu yana Denizli, Çivril, Sundurlu Mahallesiinde ikamet ediyor (28 Ağustos 2023 tarihinde Çivril, Sundurlu Mahallesiinde köy parkında yapılan görüşme).
- Kazancı, N., Gürbüz, A., & Boyraz, S. (2011). Büyük Menderes nehri'nin jeolojisi ve evrimi. *Türkiye Jeoloji Bülteni*, 54(12), 25-56.
- Kesik, M. (2023). *Çivril'de Kazanılan Büyük Zafer Myriokephalon 1176*. Bilge Kültür-Sanat Yay. İstanbul.
- Konecny, M. (2012). The road to Myriokephalon: the policy of the Byzantine Emperor Manuel I Komnenos in Asia Minor (1143–76), *Oriental Archive* 80(3), 371-388.
- Kurgun, L. (2002). Denizli ili yer adları, (2 Cilt), *Pamukkale Üniversitesi Sosyal Bilimler Enstitüsü, Yayınlanmamış Doktora Tezi*, Denizli.



- Menemencioğlu, S. (2021). Alman İmparatoru Friedrich Barbarossa'nın Anadolu Harekâtı ve III. Haçlı Seferi. *Dokuz Eylül Üniversitesi Sosyal Bilimler Enstitüsü Tarih Anabilim Dalı Yayınlanmamış Yüksek Lisans Tezi*, İzmir.
- Mimiroğlu, M. & Kocaman, M. (2017). 2016 Miryokefalon Savaşı yüzey araştırması buluntuları, *Hamideli Tarih*, 4, 26-29.
- Niketas Khoniates (1995). *Historia (Ioannes ve Manuel Komnenos Devirleri)*, (Çev.Fikret Işıltan), Türk Tarih Kurumu Basımevi, Ankara.
- Ramsay, W. M. (1960). *Anadolu'nun tarihi coğrafyası*, (Çev.Mihri Pektaş), Milli Eğitim Basımevi, İstanbul.
- Roche, J.T. (2008). Conrad III and the second crusade in the Byzantine Empire and Anatolia, 1147, *A Thesis Submitted for the Degree of PhD at the University of St. Andrews*
- Sakarya Bozalioğlu, T.M. (2014). De Re Miliari'ye göre X. Yüzyılda Bizans sefer organizasyonları hakkında bazı notlar. *Tarih Okulu Dergisi (TOD)* XVIII, 223-233.
- Sayhan, M. (2016). Miryokefalon Zaferi ve Çivril, *Denizli Çınar*, 3, 10-13.
- Shlyakhtin, R. (2008). The failed experience why did Manuel Komnenos lose the battle at Myriokephalon. *Annual of the Department of Medieval Studies*. 14, 137-150
- Sinclair, K.J. (2012). War writing in Middle Byzantine historiography sources, influences and trends, *Centre for Byzantine, Ottoman and Modern Greek Studies Institute of Archaeology and Antiquity College of Arts and Law A thesis the degree of Doctor of Philosophy, University of Birmingham*, Birmingham.
- Söğüt, B. (2011). Işıklı Kasabasında bulunan Hellenistik ve Roma Dönemine ait mimari elemanların genel bir değerlendirmesi, (*Eumeneia, Şeyhlü-Işıklı*, Ed: B. Söğüt), Ege Yayınları, İstanbul, s.73-92.
- Sparapet, Smbat (2005). *The Chronicle*, (Trs. Robert Bedrosian), Long Branch, New Jersey.
- Stone, A.F. (2003). Dorylaion revisited. Manuel I Komnenos and the refortification of Dorylaion and Soublaion in 1175. *Revue des Etudes Byzantines*, 61(1), 183-199
- Şimşek, C. (2011). "Eumeneia'nın Coğrafi, Tarihi ve Siyasi Yapısı", (*Eumeneia, Şeyhlü-Işıklı*, Ed: B. Söğüt), Ege Yayınları, İstanbul, s.47-60.
- Tekin, A. (2008). Apameia kentinin, tarihi coğrafyası ve sikkeleri, *Anadolu Üniversitesi Sosyal Bilimler Enstitüsü Klasik Arkeoloji Anabilim Dalı Yayınlanmamış Yüksek Lisans Tezi*, Eskişehir
- Thonemann, P. (2009). *The maeander valley: a historical geography from antiquity to Byzantium*, Cambridge University Press, Cambridge
- Topraklı, R. (2016). Yeryüzü değişikliğine bağlı yorum hataları: Alaşehir ve Lâdik Neresidir? *SUTAD*, 39, 457-476
- Turfan, K. (1991). Myriokephalon savaşı'nın yeri üzerinde yeni araştırmalar, *X. Türk Tarih Kongresi*, Ankara: Türk Tarih Kurumu, s.1117-1155
- Umar, B. (1990). Myriokephalon Savaşı'nın yeri, Çivril Yakınında Kufi Çayı vadisi, *Bellekten*, Ankara, s. 99-116.
- URL-1 Tabula Peutingeriana, <https://fliphtml5.com/twrwb/mvzf/basic> (Erişim:15.11.2023)
- URL-2 <https://support.google.com/earth/answer/21955?hl=tr> (Erişim: 10.09.2023)

Yılmaz, M. (2019). “*Anadolu’nun Türkleşmesinde Denizli*”, Boy Yayınları, Denizli.

## **Research Article**

### **Tarihi Coğrafya Açısından Önemli Bir Keşif: “Yıkık Myriokefalon Kalesi”**

*An Important Discovery in Terms of Historical Geography: “Ruined Myriokephalon Castle”*

**Hasan KARA & İbrahim BALIK**

#### **EXTENDED ABSTRACT**

#### **Introduction**

The Battle of Myriokephalon, which took place on September 17, 1176, between the Seljuk State of Turkey and the Byzantine Empire, resulted in a decisive victory for the Turks. The location of the Battle of Myriokephalon, which ensured that Anatolia became a permanent Turkish homeland, is still uncertain. Debates about exactly where the battle took place have persisted for over a century. Dozens of theories have been put forward regarding the location of the battle; however, none have been able to end the debates. Given that the historical records at hand are clear, the location of the battle will be determined by new discoveries and field findings. The exact location of the Myriokephalon Castle, which gave its name to the battle and is unknown, will also put an end to the debates about the location of this battle. In the search for historical traces, intensive field research has been carried out for years on all locations in the Çivril district that are strategically considered to be castles and that comply with the descriptions and topography in Niketas Khonaites’ *Historia*. Traces of an ancient Roman or pre-Roman settlement were found between Harıldakkaya and Karakaya hills located on the ridges just east of where the Kufi Stream comes out to the Çivril plain and the strait ends, on the old historical road from Çivril’s Gümüşsu (Homa) settlement to Işıklı and from there to the Kufi Stream Valley. Traces of a very large and old settlement were found in the strategically positioned hilly area in the shape of a peninsula, which is approximately 120 meters higher than the highest level of the Çivril plain between the intersection of Kufi Stream Strait with the Çivril plain and can be reached from the gently undulating slopes to the east, surrounded by Kufi Stream Valley to the west and north and the Çivril Plain to the south.

#### **Methods**

Since 2010, field research has been conducted in the entire Çivril district focusing on various locations where the topographic conditions appeared suitable. The goal was to locate the site of the battle and the ruins of the Myriokephalon Castle, which was destroyed eight and a half centuries ago and is considered lost due to the inability to determine its exact location today. The valleys and hilly areas where the fieldwork was conducted in the Çivril district were determined using 1/25,000 scale topographic maps of the field and the Google Earth Pro software. All studies in the literature, historical maps, and the Tabula Peutingeriana map were examined to determine the routes of ancient Roman, Byzantine, and Seljuk roads. All place names on the topographic maps in the Çivril district were analysed, and places that could bear traces of the battle were marked. Historical cemeteries and sites considered to be graves were also identified. Research trips were made to each point on various dates. In all the villages of

Çivril where research was conducted, elderly people and shepherds were interviewed to obtain clues about the subject, legends about wars, hearsay, opinions, and information about old caravan routes. Very detailed field research was conducted by traveling the Çivril district from the periphery to the centre and from the centre to the periphery multiple times together with scientists from different disciplines. Based on the clues obtained, the areas to be examined were narrowed down, and detailed fieldwork was carried out again in the summer of 2022 and 2023. Scientists from the Denizli Museum Directorate and the Archaeology Department were brought to the field, and their opinions were sought to interpret the remains and findings. The findings detected in the field were also photographed and analysed by various subject-matter experts. Drone images of the region were taken in collaboration with archaeologists from the Çivril Municipality. A topographic map of the castle and its immediate surroundings in Çivril was prepared using the ArcGIS 10.8 software, and the location of the castle was drawn with the help of Google Earth Pro imagery.

### **Findings**

According to the first findings regarding the ruined Myriocephalon Castle, the foundations and ruins of an ancient Roman or pre-Roman settlement were found between Harıldakkaya Hill and Karakaya Hill, where the Kufi River Gorge ends and the stream flows into the Çivril plain, on the historical Roman road that runs from the Homa (Gümüşsu) settlement of Çivril to Işıklı and from Işıklı along the Kufi River Valley. The castle ruins are located in a strategic, hilly area in the form of a peninsula, which is accessible only from the gently undulating slopes in the east, surrounded by the Kufi River Valley to the west and north, and the Çivril Plain to the south, to the east, where the Çivril Plain and the Kufi River Gorge meet. The boundaries of the castle and settlement ruins are 530 meters long from east to west and 300 meters wide from north to south, covering an area of approximately 150 acres. The east side of the castle is 990 meters above sea level, and the west side is approximately 960 meters high. It is approximately 100 meters above the Kufi Stream Valley surrounding it to the north, and 120 meters above the Çivril plain to the south. This hilly area, which dominates the Çivril plain and the Kufi Stream Valley, is actually a low plateau area slightly higher than the plain and the valley. The first findings that stand out in the research are architectural blocks of various sizes in the form of rectangular prisms carved from limestone used in various structures belonging to the ancient age. Their edges are smoothly carved and their sizes vary, although some can be up to 1.5 meters long. The basic sections of the southern facade of the castle walls can be traced for more than 100 meters. Additionally, two square-shaped castle bastions, each measuring 4.5 meters, stand out on the southern walls of the castle. Well-like or cistern-like water structures filled with soil and rubble, numerous pithoi body fragments (storage jars), screwed amphora handles, bowl fragments, numerous ceramic fragments, brick and tile pieces, and stone-carved mortars or mortars were found. While some of the ceramic fragments indicate the Iron Age (4th and 3rd centuries BC), amphora, bowl, and tile fragments are dated to the 5th-6th centuries AD. According to archaeologists and museum experts, the preliminary findings suggest that the remains found in the field belong to the Early Byzantine, Roman, or pre-Roman periods. Outside the castle walls, there is a small quarry 50 meters away that was opened for use in the castle and an area 500 meters away where processed iron slag is concentrated. Karakaya Necropolis, registered as a 1st- and 3rd-degree archaeological site by the Aydın Cultural Heritage Protection Regional Board on 22.10.2021, is located in an area close to the plain border, 750 meters south of the castle. The findings mentioned above indicate the existence of an important settlement near Çivril between the 4th century BC and the 6th century AD. According to Niketas Khonaites, the Myriocephalon Castle, which was found in ruins and derelict in 1176, must be this ruined castle, which has been sought for centuries and whose location has not been found.

### **Conclusion and Recommendations**

It is concluded that the Roman or pre-Roman settlement and castle ruins located 7 km northeast of Çivril are most likely the “Lost and Ruined Myriokephalon Castle”. The castle site and archaeological remains on Harıldakkaya Hill, the last remains of which have survived to the present day, must be taken under protection urgently. The existence and period of the ruined Myriokephalon Castle near the Çivril district, which was first introduced to the literature in the present study, should be firmly established through detailed archaeological research and excavations to be carried out very soon. The location of the castle should be registered with the archaeological findings, grave remains, and other clues to be obtained with a wide-ranging interdisciplinary study; thus, the debates about the battlefield should come to an end. The Myriokephalon Castle should continue its existence in history as a place where magnificent celebrations were held, instead of remaining merely a castle whose location is debated.