

## İSTANBUL'DA NÜFUSUN GELİŞİMİ VE İLÇELERE DAĞILIMI

(1950-2015)

### Population Development and Inclusive Distribution in İstanbul

(1950-2015)

İbrahim GÖKBURUN\*

Geliş Tarihi:08.12.2017

Kabul Tarihi:30.12.2017

#### Öz

İstanbul'da hızla artan nüfus; şehrin tarihi, doğası ve saymakla bitmeyen güzelliklerinin zarar görmesine neden olmakta, hatta yok olmasına zemin hazırlamaktadır. 1950 yılında 1.166.477 kişi olan İstanbul nüfusu, 2015'te 14.657.434 kişiye ulaşmıştır. İstanbul'da yaşanan nüfus artışı, birçok sorunun ana kaynağını oluşturmaktadır. Özellikle yönetsel alanda ortaya çıkan sorunları çözmek için şehrin idari yapısında değişiklikler yapılmıştır. Bu çalışmada; 1950-2015 döneminde, İstanbul'da nüfusun gelişimi ve ilçelere dağılımının ortaya konulması amaçlanmıştır. Nüfus artışı ve nüfusun dağılımına paralel olarak İstanbul'un ilçe sayısı da artmıştır. 1950 yılında 16 olan İstanbul'un ilçe sayısı, 2008 yılında 39'a çıkmıştır. Nüfusunun ilçelere dağılımı incelendiğinde; İstanbul'da ulaşım, su, çevre, eğitim, güvenlik vb. sorunların büyüme süreci de adım adım izlenebilmektedir. İstanbul'da nüfusun ilçelere dağılımı şehrin planlanmasında ve yönetilmesinde hayati bir önem arz etmektedir.

**Anahtar Kelimeler:** İstanbul, İlçe, Nüfus, Nüfus Coğrafyası.

#### Abstract

The population growing fastly in Istanbul causes destroying history, nature, beauties of the city. Moreover it causes dead of nature beauties and history. The population in Istanbul in 1950 was 1.166.477. But the population increased and reached 14.657.437. The growth of population in istanbul have been source of many problems. Especially, it has been changed in administrative structure of the city in order to solve the problems in administrative area. In the study, it has been aimed to show the growth of population in Istanbul and the topography of districts. The growth of population in İstanbul and topography of districts. The population growing fastly in Istanbul causes destroying history, nature, beauties of the city. Moreover it causes dead of nature beauties and history. The population in Istanbul in 1950 was 1.166.477. But the population increased and reached 14.657.437. The growth of population in istanbul have been source of many problems. Especially, it has

---

\*Dr. Kahramanmaraş Milli Eğitim Müdürlüğü, igokburun@gmail.com

been changed in administrative structure of the city in order to solve the problems in administrative area. In the study, it has been aimed to show the growth of population in Istanbul and the topography of districts.

**Key Word:** İstanbul, district, population, population geography

## **1. GİRİŞ**

Dünya üzerinde nüfusun hızla artması nedeniyle her geçen gün birim alana düşen insan sayısı da artmaktadır. Türkiye'nin coğrafi ve sosyo-ekonomik özellikleri, nüfusun belli şehirlerde toplanmasına neden olmuştur. İnsan yaşamı ve hayati faaliyetler için elverişli alanlar, nüfus bakımından daha kalabalık olurken; insan yaşamını zorlaştıran bölgelerde ise nüfusun daha seyrek ve az olduğu görülmektedir. Bir yerden diğerine olan nüfus farklılıkları, o yerlerin özellikleri ve içinde yaşayan insanların hayat tarzları hakkında bize çok şey anlatır (Tümertekin ve Özgüç, 1997:307).

Türkiye'nin kuzeybatı kısmında yer alan İstanbul, coğrafi konumu nedeniyle çok önemli bir noktada bulunmaktadır. 28°01' ve 29°55'doğu boylamları ile 41°33' ve 40°28'kuzey enlemleri arasında bulunan İstanbul İli; 5.400 km<sup>2</sup>'lik yüzölçümüyle Türkiye topraklarının % 0,7'sini kaplamaktadır. İstanbul; kuzeyde Karadeniz, güneyde Marmara Denizi, batıda Ergene Havzası'nın su bölümü çizgisi, doğuda İzmit-Sapanca arasında yer alan hafif yükseltilerle çevrilidir.

İstanbul'da yerleşim alanlarının 1950'li yıllara kadar tarihi çekirdek olarak tanımlanabilecek bölgede yoğunlaştığı görülmektedir. Şehir, Avrupa yakasında tarihi yarımada, yarımadanın kuzeyinde Karaköy ve Beyoğlu; Anadolu yakasında Üsküdar ve Kadıköy çekirdeklerinden oluşan üç ana bölgede kurulmuştur.

## **2. İSTANBUL'DA NÜFUSUN GELİŞİMİ**

1927 de İstanbul nüfusu 806.863 kişi iken; 1950 yılında 1.166.477 kişiye ulaşmıştır. 23 yıllık bu süreçte Türkiye'nin toplam nüfusu, 1,5 kat artış gösterirken; İstanbul nüfusu 1,4 katlık bir artış göstermiştir. Bu dönemde İstanbul'un nüfus artışı, Türkiye'nin nüfus artışından daha düşüktür. 1950-2015 yılları arasını kapsayan 65 yıllık süreçte ise, Türkiye'nin toplam nüfusu 3,7 katlık bir artış gösterirken; İstanbul'un nüfusu 12,3 katlık bir artış göstermiştir.

**Tablo 1:** Türkiye ve İstanbul'un Nüfus Miktarı 1927-2015

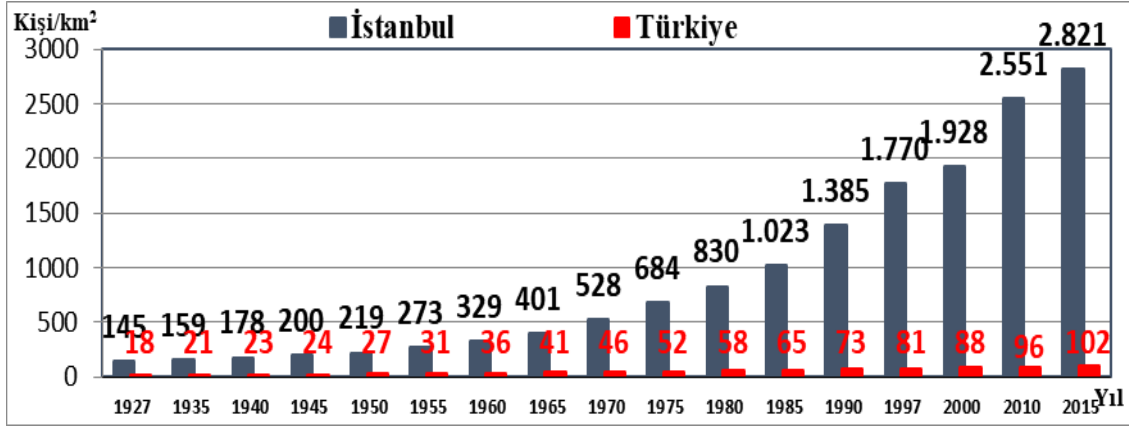
Yıl	Türkiye	İstanbul	Yıl	Türkiye	İstanbul
1927	13.648.270	806.863	1975	40.347.719	3.904.588
1935	16.158.018	883.599	1980	44.736.957	4.741.890
1940	17.820.950	991.237	1985	50.664.458	5.842.985
1945	18.790.174	1.078.399	1990	56.473.035	7.309.190
1950	20.947.188	1.166.477	1997	62.810.111	9.198.809
1955	24.064.763	1.533.822	2000	67.803.927	10.018.735
1960	27.754.820	1.882.092	2007	70.586.256	12.573.836
1965	31.391.421	2.293.823	2010	73.722.988	13.255.685
1970	35.605.176	3.019.032	2015	78.741.053	14.657.434

**Kaynak:** 1927-2000 GNS ve 2007-2015 ADNKS verilerinden yararlanılarak hazırlanmıştır.

1945 yılında İstanbul nüfusu; 1.078.399 kişiyle ilk kez bir milyonun üzerine çıkmıştır. 1970'te İstanbul nüfusu üç milyon sınırını aşarak 3.019.032 kişiye ulaşmıştır (Tablo 1).

1985'te Türkiye'de nüfusun artış hızı %24,88 iken; 1990'da %21,71'e düşmüştür. İstanbul'un nüfus artış hızı ise, 1985'te %41,66 iken, 1990'da %44,78'e yükselmiştir. Türkiye genelinde nüfus artış hızında belirgin bir düşüş gözlenirken; İstanbul nüfusundaki artış hızı ise sürekli yükselmektedir. 1980 yılında İstanbul nüfusunun Türkiye nüfusuna oranı 6,2 olarak tespit edilirken; 1985 yılında 10,8'e yükselmiştir. 1980-1985 dönemi İstanbul nüfusunun Türkiye nüfusuna oranında sıra dışı bir artış gözlenmektedir. 1950'de İstanbul'un nüfusunun Marmara Bölgesi'ndeki payı %40 civarında iken; 1980-1985 arasında %50'ye, 2000'li yıllarda ise, %75 e ulaşmıştır.

İstanbul'da nüfus artışıyla birlikte nüfus yoğunluğu da giderek artmıştır. Sınırları belirlenmiş bir alanda genel olarak nüfusun dağılımını ifade eden 'nüfus yoğunluğu' kavramı; bir bölgedeki toplam nüfus sayısı ile nüfus-arazi arasındaki ilişkiyi göstermektedir (Tanoğlu, 1969:54; Başol, 1995:112). Türkiye'de 1927 yılında kilometrekareye düşen nüfus 18 kişi iken, İstanbul'da kilometrekareye düşen nüfus 147 kişidir. 1950'de Türkiye genelinde kilometrekareye düşen nüfus 27 kişi iken, İstanbul'da 213 kişidir ve 2015 yılında 2.281 kişiye yükselmiştir (Şekil 1).



Şekil 1: Türkiye ve İstanbul'un Aritmetik Nüfus Yoğunluğu.

## 2. 1. İstanbul'un İlçelerinde Nüfus

İstanbul'da 1950-2015 sürecinde nüfus yığılması ve bu nüfusun İstanbul'un belirli bölgelerine yayılması nedeniyle yeni ilçeler kurulmuştur. 1950-2015 sürecinde nüfus artışına paralel olarak; şehrin mekânsal yerleşim alanlarının da genişlediği görülmektedir. İstanbul'un ilçe sayısı ve nüfusunun ilçelere göre dağılımında görülen değişim; bize şehirde nüfusun alansal dağılımında çok kuvvetli bir hareketliliğin yaşandığını göstermektedir. İstanbul'da 1950 yılında toplam 16 ilçe bulunurken; 1954 yılında Şişli, 1957 yılında Zeytinburnu ilçe yapılmıştır. Gecekondu bölgeleriyle aşırı nüfus yığılmasına neden olan Gaziosmanpaşa 1963 yılında ilçe yapılmıştır. 1970-1980 döneminde İstanbul'un ilçe sayısında herhangi bir değişim yaşanmadığı görülmektedir.

Tablo 2: İstanbul'un Avrupa Yakasında İlçelerin Nüfusu (1950-2015)

İLÇELER	1950	1960	1970	1980	1990	2000	2010	2015
Bakırköy	42.596	102.617	341.743	882.505	1.328.276	208.398	219.145	223.248
Beşiktaş	73.432	93.647	136.105	188.117	192.210	190.813	184.390	190.033
Beyoğlu	279.238	216.425	225.850	223.360	229.000	231.900	248.084	242.250
Çatalca	48.346	60.944	69.523	89.057	64.241	81.589	62.001	67.329
Eminönü	123.056	134.852	136.997	93.324	83.444	55.635	*	*
Eyüp	44.938	180.011	238.831	331.507	211.986	255.912	338.329	375.409
Fatih	226.853	300.594	417.662	474.578	462.464	403.508	431.147	419.345
Sarıyer	32.114	48.990	67.902	117.659	171.872	242.543	280.802	344.159

Silivri	28.328	33.231	37.443	53.032	77.599	108.155	138.797	165.084
Şişli	-	181.402	365.621	467.685	250.478	270.674	317.337	274.017
Zeytinburnu	-	88.341	117.905	124.543	165.679	247.669	292.430	289.685
Gaziosmanpaşa	-	-	125.667	219.026	393.667	752.389	474.259	501.546
Bayrampaşa	-	-	-	-	212.570	246.006	269.481	272.374
Büyükçekmece	-	-	-	-	142.910	384.089	182.017	231.064
Kâğıthane	-	-	-	-	269.042	345.239	416.515	437.942
Küçükçekmece	-	-	-	-	479.419	594.524	695.988	761.064
Avcılar	-	-	-	-	-	233.749	364.682	425.228
Bağcılar	-	-	-	-	-	556.519	738.809	757.162
Bahçelievler	-	-	-	-	-	478.623	590.063	602.040
Esenler	-	-	-	-	-	380.709	461.072	459.983
Güngören	-	-	-	-	-	272.950	309.624	302.066
Arnavutköy	-	-	-	-	-	-	188.011	236.222
Başakşehir	-	-	-	-	-	-	248.467	353.311
Beylikdüzü	-	-	-	-	-	-	204.873	279.999
Esenyurt	-	-	-	-	-	-	446.777	742.810
Sultangazi	-	-	-	-	-	-	468.274	521.524
<b>TOPLAM</b>	898.901	1.441.054	2.281.249	3.264.393	1.331.683	6.541.593	8.571.374	9.474.894

**Kaynak:** 1950-2000 GNS verileri ve 2007-2015 ADNKS verileri derlenerek hazırlanmıştır.

\*Eminönü ilçesi Fatih ilçesine dâhil edilmiştir.

1970-1980 döneminde İstanbul'un net göç miktarı 784.947 kişi olmasına rağmen, İstanbul'un ilçe sayısının sabit kalmasının nedeni bu dönemde ülkede yaşanan darbeler ve siyasi sorunlar nedeniyle İstanbul'un sorunları gölgede kalmıştır. 1980-1990 döneminde İstanbul'un İlçe sayısı 25'e yükselmiştir. 1987 yılında Avrupa yakasında; Bayrampaşa, Büyükçekmece, Kâğıthane, Küçükçekmece ilçe niteliği kazanırken; Anadolu yakasında Ümraniye ve Pendik ilçe yapılmıştır. 1990-2000 döneminde ise İstanbul'un İlçe sayısı 32'ye yükselmiştir. 1992 yılında ise Avrupa yakasında; Avcılar, Bağcılar, Bahçelievler, Güngören ilçe niteliği kazanırken; Anadolu yakasında; Maltepe, Sultanbeyli ve Tuzla ilçeleri kurulmuştur.

2000-2010 döneminde ise İstanbul'un İlçe sayısı 39'a yükselmiştir. Avrupa yakasında; Arnavutköy, Başakşehir, Beylikdüzü, Esenyurt, Sultangazi ilçe yapılmıştır (Tablo 2). Anadolu

yakasında ise Ataşehir, Sancaktepe ve Çekmeköy ilçe yapılmıştır (Tablo 3). 2000 sonrası dönemde İstanbul'da artan nüfusun yığılma ve yayılma alanları nedeniyle İstanbul ilçelerine yeni ilçeler eklenmiştir.

**Tablo 3:** İstanbul'un Anadolu Yakasında İlçelerin Nüfusu (1950-2015)

İLÇELER	1950	1960	1970	1980	1990	2000	2010	2015
Adalar	15.405	19.834	17.600	18.232	19.413	17.760	14.221	15.623
Beykoz	37.152	58.317	76.385	114.812	163.786	210.832	246.136	249.727
Kadıköy	77.993	131.328	241.593	468.217	648.282	663.299	532.835	465.954
Kartal	26.150	68.462	168.822	413.839	611.532	407.865	432.199	457.552
Şile	16.196	18.175	19.427	20.424	25.372	32.447	28.119	33.477
Üsküdar	72.425	111.821	171.267	366.186	395.623	495.118	526.947	540.617
Yalova	22.255	33.101	42.689	75.787	113.417	*	*	*
Ümraniye	-	-	-	-	301.257	605.855	603.431	688.347
Pendik	-	-	-	-	295.651	389.657	585.196	681.736
Maltepe	-	-	-	-	-	355.384	438.257	487.337
Sultanbeyli	-	-	-	-	-	175.700	291.063	321.730
Tuzla	-	-	-	-	-	123.225	185.819	234.372
Ataşehir	-	-	-	-	-	-	375.208	419.368
Sancaktepe	-	-	-	-	-	-	256.442	354.882
Çekmeköy	-	-	-	-	-	-	168.438	231.818
<b>TOPLAM</b>	<b>267.576</b>	<b>441.038</b>	<b>737.783</b>	<b>1.477.497</b>	<b>2.574.333</b>	<b>3.477.142</b>	<b>4.684.311</b>	<b>5.182.540</b>

**Kaynak:** 1950-2000 GNS verileri ve 2007-2015 ADNKS verileri derlenerek hazırlanmıştır.

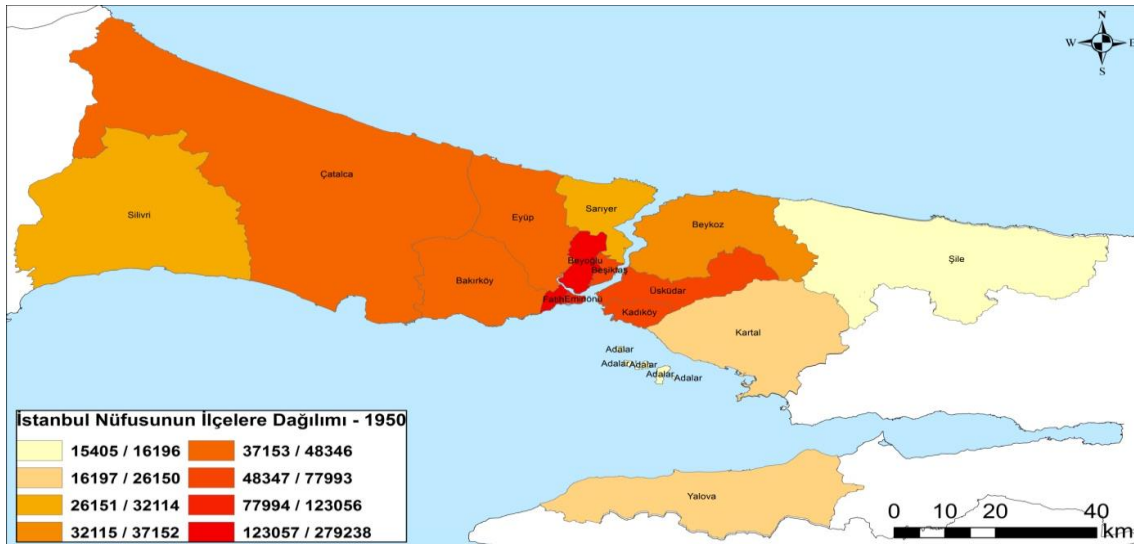
\*Yalova ilçesi 1995 yılında İstanbul'dan ayrılarak müstakil il yapılmıştır.

## 2. 2. 1950-1960 Döneminde İstanbul Nüfusunun İlçelere Dağılımı

1950 yılında, İstanbul'da nüfusun 283.028'i Anadolu yakasında ikamet ederken; 898.901'inin de Avrupa yakasında ikamet ettiği görülmektedir. İstanbul'un toplam nüfusunun yaklaşık 3/4 Avrupa yakasında bulunmaktadır. 1950 yılında İstanbul'da Anadolu yakasında 7, Avrupa yakasında ise 9 ilçe olmak üzere toplam 16 ilçe bulunmaktadır.

Nüfusun ilçeler bazında dağılımı analiz edildiğinde; toplam nüfusun %24'ü Beyoğlu, %19'u Fatih, %11'i Eminönü ilçesinde ikamet etmektedir. İstanbul nüfusunun yarıya yakınının (%49) Fatih, Beyoğlu ve Eminönü ilçelerinde yığıldığı görülmektedir. 1950 yılında İstanbul'da nüfusun ilçelere dağılımında en az paya sahip olan Adalar ve Şile ilçeleri %1'lik oranda kalırken; Kartal, Yalova ve Silivri ilçeleri %2'lik oran diliminde yer almaktadır (Harita 1).

1945 sonrası dönemde Zeytinburnu bölgesinin sanayi alanı olarak seçilmesiyle daha önce küçük atölyeler şeklindeki bazı sanayi kuruluşları fabrikalara dönüşerek; sanayi tesisleri hızla yayılmıştır. Sanayi kuruluşlarının iş imkânı sağlaması nedeniyle, göçler Zeytinburnu ve çevresinde yığılarak bölgenin hızla gecekondulaşmasına neden olmuştur. “Gecekondular, adının ifade ettiği gibi genellikle kaçak ve izinsiz, yerel yönetimlere haber verilmeden gizlice ve hızlı şekilde inşa edilen basit ve düzensiz yapıları ifade ederler. Ancak günümüzde ruhsatı, tapusu olmadan yapılmış ve inşaatı aylarca devam etmiş çok katlı kaçak yapılar bile bulunmaktadır. Şehre yeni göç eden aileler genellikle önceden tanıdıkları hemşerilerinin buldukları mahallelere gelmekte ve onların da yardımları ile o bölgede yerleşmeye ve kira ödemedi başlarını sokabilecekleri basit bir konut yaparak oturmaya başlamaktadır. Böylece şehrin kenar mahallelerinde kent kültüründen kopuk, kente tamamen yabancı insanlar yaşamaya başlamaktadır” (Kara, 2010:110).



Harita 1: 1950 Yılında İstanbul'un İlçelerinde Nüfusun Dağılımı.

Zeytinburnu, ilçe yapılmadan önce bölgenin neredeyse tamamı gecekondular ve fabrikalardan oluşan bir yerleşim alanıdır. 1954 yılına kadar doğusu Fatih, batısı Bakırköy ilçe topraklarında kalan bir alan olarak yönetilen Zeytinburnu bölgesinde, nüfusun hızla artması bölgede idari bir düzenlemeyi zorunlu kılmıştır. Çünkü Zeytinburnu çevresinde hızla

*İbrahim GÖKBURUN*

çoğalan gecekondular; bölgede altyapı başta olmak üzere yol, okul, su sorunları yaşatmıştır. 1951’de kentin tümündeki gecekondular sayısı 8.500 iken, 1957’de yalnızca Zeytinburnu 26.000 konutta 60.000 kişinin yaşadığı bir gecekondular mahallesi haline gelmiştir (1/100.000 Ölçekli İstanbul Çevre Düzeni Planı Raporu; 2009:75) Bölgedeki plansız yerleşimin doğurduğu sorunlarını çözmek amacıyla Zeytinburnu 1 Eylül 1957 tarihinde ilçe yapılmıştır.

Şişli ilçe olmadan önce Beyoğlu ilçesi %24 lük oran ile İstanbul’un en kalabalık ilçesi iken; Şişli’nin ilçe olmasıyla birlikte, İstanbul’un en fazla nüfusa sahip ilçesi % 18 lik oran ile Fatih olmuştur.

1950 sonrası dönemde göçle birlikte İstanbul’a akan nüfus; Zeytinburnu’nda yoğunlaşmakla birlikte; Beyoğlu’nun Şişli bölgesine ve Fatih ile Bakırköy arasında yer alan bölgelere yayılmıştır. 1954’te Avrupa yakası için hazırlanan sanayi planı, Mecidiyeköy-Levent, Mecidiyeköy-Şişli, Bomonti ve Kasımpaşa-Kâğıthane arasında kalan kesimleri sanayiye açmıştır. 1955’te yürürlüğe giren İstanbul Sanayi Planı ise Haliç’teki sanayi yerleşimini bir ölçüde dondururken, Topkapı-Rami ve Levent’te yeni sanayi alanları belirlemiştir. 1950’lerin üçüncü büyük gecekondular alanı Kâğıthane çevresinde gelişmiş, yeni sanayi alanları açılması Halkalı, Maltepe, Kartal gibi denetim dışı alanların parsellenerek gecekondulaşmasına neden olmuştur” (1/100.000 Ölçekli İstanbul Çevre Düzeni Planı Raporu; 2009:75). Yoğun göç dalgaları ile Şişli’nin kuzeyinde bulunan Çağlayan ve Gültepe bölgesine doğru yerleşmeler taşmaya başlamıştır. Tarihi bir İstanbul köyü olan Kâğıthane civarında da nüfus hızla artmıştır. 1954 yılına kadar Beyoğlu ilçesine bağlı bir bucak olarak yönetilen Şişli bölgesinde de nüfus hızla artmıştır. 1954 yılında Şişli’nin ilçe sıfatını kazanmasıyla birlikte İstanbul’un ilçelerindeki nüfusun dağılımı da değişmiştir. 1950’lerin ortasına gelindiğinde İstanbul batıda Yeşilköy, kuzeyde Levent, Anadolu yakasında Bostancı’ya uzanan bir alana yayılmıştır. Bu dönemde Zeytinburnu, Bakırköy ve Yeşilköy, birbirlerinden yeşil alanlarla ayrılmış mahalleler durumundadır. Kentin Bostancı uzantısı bahçeli konutlardan oluşan seyrek bir dokuya sahiptir” (1/100.000 Ölçekli İstanbul Çevre Düzeni Planı Raporu; 2009: 75-76).

### **2.3. 1950-1960 Döneminde İstanbul Nüfusunun İlçelere Dağılımı**

1960 yılında, İstanbul nüfusunun 441.054’ü Anadolu yakasında; 1.410.054’ü ise Avrupa yakasında ikamet etmektedir. Bu dönemde İstanbul’da Avrupa yakasında 11 ilçe; Anadolu yakasında ise 7 ilçe olmak üzere toplam 18 ilçe bulunmaktadır. Nüfusun ilçeler bazında dağılımı incelendiğinde; İstanbul’da yaşayan toplam nüfusun %16’sı Fatih, %11’i Beyoğlu,



%10'u Şişli, %10'u Eyüp, %7'si Eminönü, %7'si Kadıköy ve %6'sı Üsküdar ilçesinde ikamet etmektedir. 1960'ta İstanbul nüfusunun % 54'ünün Fatih, Beyoğlu, Şişli, Eyüp ve Eminönü ilçelerinde yığıldığı görülmektedir. 1960 yılında İstanbul'da nüfusun ilçelere dağılımında en az paya sahip olan Adalar ve Şile %1'lik oran diliminde, Silivri ve Yalova ilçeleri ise %2'lik oran diliminde yer almaktadır.

1960 yılında İstanbul'da yerleşim yerleri, tarihi çekirdek alanın dışına doğru kaymaya başlamıştır. İstanbul'un tarihi yerleşim alanlarını kapsayan Fatih, Beyoğlu, Eyüp, Eminönü, Kadıköy ve Üsküdar 1950 yılında toplam nüfusun %73'ünü barındırmaktadır. 1950-1960 döneminde "Eyüp-Rami sanayi bölgesinin yakınlarında, kentin ikinci büyük gecekondu mahallesi olan Taşlıtarla ortaya çıkmıştır. İlk kez 1950'lerde Bulgaristan ve Yugoslavya'dan gelen göçmenlerin yerleştirilmesiyle oluşan Taşlıtarla, daha sonra kente Anadolu'dan gelen göç akınlarıyla büyümüş ve 1963'te Gaziosmanpaşa adıyla ilçe olmuştur" (1/100.000 Ölçekli İstanbul Çevre Düzeni Planı Raporu; 2009:75).

İstanbul'da göçler nedeniyle hızla artan gecekondu sorunu ve 1965'te çıkan "Kat Mülkiyeti Kanunu" ile birlikte imarlı alanlardaki apartmanlaşma olgusu kentsel mekânın biçimini değiştirmiştir. İstanbul'da imarlı alanlardaki arsaların değeri büyük artış göstermiştir. İstanbul'da önce boş alanlar; ardından yeşil alanlar, parklar ve oyun alanları apartmanlarla dolmuştur. "Kentsel rantın ve maliyetlerin yükselmesi, büyük sanayinin kent çevresine yayılması eğilimini pekiştirmiştir. Çeşitli özendirme önlemleriyle de desteklenen bu süreç sonunda sanayi kuruluşlarının hücumuna uğrayan Yakacık-Tuzla-Çayırova-Gebze eksenine, Kartal-Maltepe sanayi alanları eklenmiştir. Asıl gelişme kentin Anadolu yakasında görülürken, Avrupa yakasında Zeytinburnu ile Bakırköy arasını doldurmuş olan sanayi alanları bir yandan Sefaköy, Halkalı ve Firuzköy'e uzanmış, bir yandan da Eyüp-Rami-Gaziosmanpaşa bölgesinden kuzeye doğru yayılarak Küçükköy, Alibeyköy ve Kâğıthane'ye ulaşmıştır. Bu arada Şişli'den Maslak'a uzanan Büyükdere Caddesi'nin batısında da bir sanayi alanı oluşmuştur" (1/100.000 Ölçekli İstanbul Çevre Düzeni Planı Raporu; 2009:76).

1960 yılında tarihi çekirdek olarak tabir edilen eski yerleşim alanlarında ikamet eden nüfusun oranının %57'ye düştüğü görülmektedir. Bu durumun temel nedeni İstanbul'a göçle gelen nüfusun tarihi çekirdek alanının dışına yerleşmesiyle, yeni gecekondu semtlerinin kurulmasıdır. Bu semtlerde nüfusun hızla artması tarihi çekirdek alandaki nüfusun payını düşürmüştür. 1960'ların sonunda İstanbul nüfusunun yüzde 25'i, son beş yıl içinde göç edenlerden oluşmuştur. 1962'de 78 bin olan gecekondu sayısı, 10 yıl sonra 195 bine çıkmıştır. Aynı yıl gecekondu oturanların kent nüfusu içindeki payı yüzde 40 düzeyinde olmuştur."

(1/100.000 Ölçekli İstanbul Çevre Düzeni Planı Raporu; 2009:76). Bu dönemde İstanbul'a göç eden nüfus Bakırköy, Eyüp ve Şişli çevresinde oluşturulan gecekondu semtlerinde yoğunlaşmıştır. Eyüp ilçesinin Çatalca sınırlarında çoğalan gecekondu beldelerde oluşturduğu altyapı ve sosyal hizmetlere yönelik sorunların ortadan kaldırılması amacıyla çalışmalar yapılmıştır. Bir kısmı Eyüp, bir kısmı Çatalca ilçelerinden alınan bölgelerin birleştirilmesiyle 1963 yılında Gaziosmanpaşa ilçesi kurulmuştur. Gaziosmanpaşa ilçesi göçle birlikte nüfusu sürekli artarak, 2000'li yıllarda İstanbul'un en fazla nüfusa sahip ilçesi olmuştur.

#### **2.4. 1960-1970 Döneminde İstanbul Nüfusunun İlçelere Dağılımı**

1970 yılında 3.019.032 kişiye ulaşan İstanbul nüfusunun 2.281.249'u Avrupa yakasında; 737.783'ü Anadolu yakasında ikamet etmektedir. Bu dönemde İstanbul'un Avrupa yakasında 12 ilçe; Anadolu yakasında ise, 7 ilçe olmak üzere toplam 19 ilçe bulunmaktadır. 1960 yılında 18 olan İstanbul'un ilçe sayısı 1963 yılında Gaziosmanpaşa ilçesinin eklenmesiyle 19'a çıkmıştır. 1965-1970 döneminde İstanbul'a göçle gelen nüfusun İstanbul'un toplam nüfusuna oranı %21 seviyesine kadar çıkmıştır. Bu nedenle 1965-1970 dönemi İstanbul'da yaşanan yoğun göçlerin ilk aşaması olarak kabul edilmektedir. Bahse konu bu göçler İstanbul'un tarihi yerleşim alanları ve çevresinde yaşanan büyük tahribatın başlangıcı olmuştur.

1970 yılında İstanbul'un toplam nüfusunun ilçelere göre dağılımına bakıldığında; Fatih %14, Şişli %12, Bakırköy %11 Eyüp ve Kadıköy ilçeleri %8, Beyoğlu %7, Üsküdar ve Kartal ilçeleri %6, Eminönü ve Beşiktaş ilçeleri %5, Zeytinburnu ve Gaziosmanpaşa ilçeleri %4'lük paya sahiptir. Bu dönemde, İstanbul'da nüfusun ilçelere dağılımında Adalar, Şile, Silivri ve Yalova ilçeleri %1'lik oranla en az paya sahiplerdir.

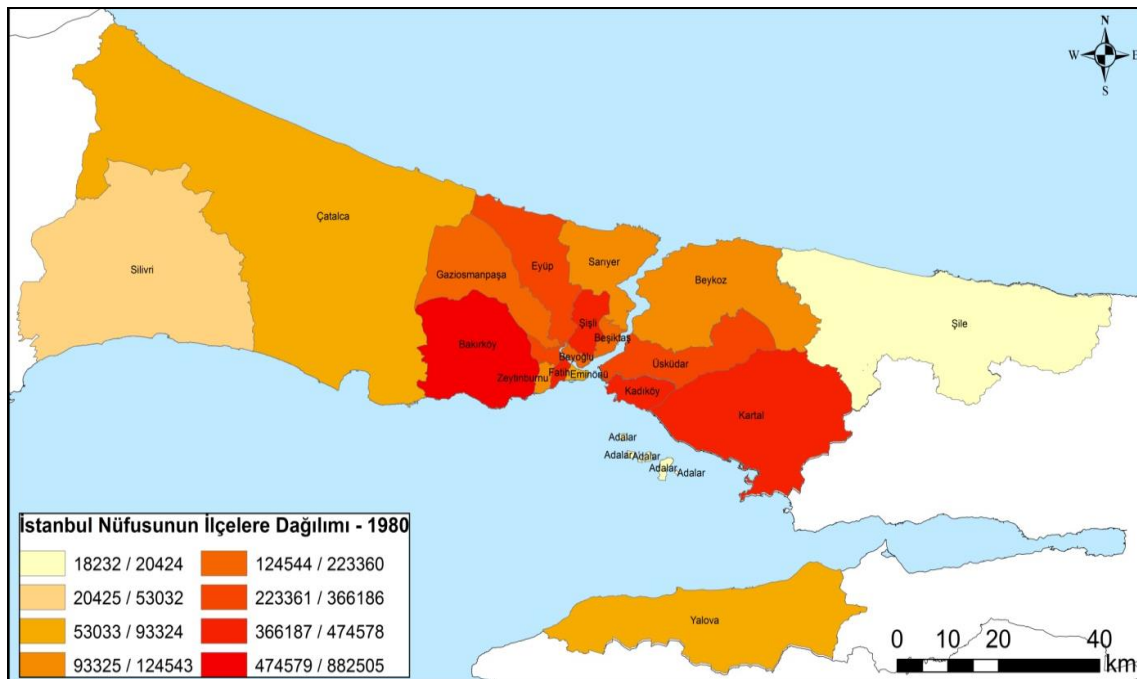
Sanayileşme konusunda Türkiye'de öncülük eden İstanbul'da kurulan ve gelişen sanayi kuruluşları; Türkiye'de iç göç hareketlerini doğrudan İstanbul'a yönlendirmiştir. 1970 te. 3 milyonu aşan nüfusuyla, kentsel işlevleri ve etki alanının genişliğiyle, sanayinin kent dışına kayması ve şehirde farklı çekim merkezlerinin ortaya çıkmasıyla İstanbul, metropol olarak tanımlanabilecek bir şehir niteliğine ulaşmıştır. İstanbul'un tarihi yerleşim alanlarında bulunan ilçelerinin nüfusu artmasına rağmen; İstanbul'un toplam nüfusu içindeki payları bu dönemde de azalmaya devam etmiş, iç göçler nedeniyle çarpık kentleşme süreci hızlanmıştır.

## 2.5. 1970-1980 Döneminde İstanbul Nüfusunun İlçelere Dağılımı

1975-1980 döneminde Türkiye’de sanayi sektöründe yaşanan gelişmeler; İstanbul’da nüfusun hızla artmasına neden olmuştur. Sanayileşmeyle birlikte nüfus önce kırdan kentlere doğru, sanayinin dönüşümüne ve yaşanan gelişmelere bağlı olarak zamanla küçük şehirlerden sanayi kentlerine doğru göç etmeye başlamıştır (Tümertekin ve Özgüç, 1997:307). 1950-1980 dönemine, genellikle kırdan-kente doğru bir nüfus akışı yaşanmaktadır. 1980 sonrasında Türkiye’de tarım toplumundan sanayi toplumuna geçiş sürecin içgöç hareketlerinin ana eksenini değiştirmiş olup, kentten kente doğru yaşanan göçlerin miktarı giderek yükselmiştir. TÜİK verilerine göre Türkiye’de 1980 sonrasında kentten kente doğru yaşanan göçlerin, kırdan kente göçlere göre iki kat daha fazla olduğu görülmektedir.

1980’de İstanbul’un toplam nüfusu 4.741.890 kişi olup; nüfusunun %69’u Avrupa yakasında, %31’i Anadolu yakasında ikamet etmektedir. 1980 yılında İstanbul nüfusunun ilçelere göre dağılımına bakıldığında; Bakırköy %16, Fatih, Şişli ve Kadıköy %10, Kartal %9, Üsküdar %8, Eyüp %7, Beyoğlu ve Gaziosmanpaşa ilçeleri %5’lük oranlara sahiptir. Bu dönemde, en az paya sahip olan Adalar ve Şile ilçelerinde nüfus oranı %0,4'lere gerilemiştir. Sarıyer, Beykoz, Eminönü, Çatalca ve Yalova ilçeleri %2’lik oranlarda, Silivri ise %1’lik oranda seyretmektedir (Harita 2).

1970 ve 1980 yıllarında Adalar ve Şile ilçesinin toplam nüfusu sürekli artarken; bu ilçelerin İstanbul nüfusuna oranının da ise keskin bir düşüş yaşanmaktadır.



Harita 2: 1980 Yılında İstanbul'un İlçelerinde Nüfusun Dağılımı.

Türkiye’de 1980 sonrası farklı sektörlerde üretim sağlayan fabrikaların kurulmaya başlanması, sanayileşme hareketlerinde yaşanan gelişmeler kentleşme olgusunu da beraberinde geliştirmiştir (Sertkaya Doğan, 2015:34). “İstanbul’da kentleşme 1975 yılında yalnızca %6,27’lik alan kaplamakta iken, 2010 yılına gelindiğinde bu oran %16,69 seviyelerine çıkmıştır. Kentleşen alanların bu artışına karşın, 1975 yılından günümüze orman alanlarının %40,93’den %27,91’e gerilediği görülmektedir. Hızlı kentleşme ile birlikte bu denli dar bir alanda konut, ticaret ve sanayi faaliyetlerinin yürütülmesi kentin fiziki coğrafyası açısından önemli kayıplara uğraması ile sonuçlanmıştır” (Döker, 2012:135). 1950 sonrası İstanbul’da nüfus artışına bağlı olarak şehrin yerleşim alanları kısmen genişlese de kent makroform alanına dağılımı 1980’lere kadar pek etkilenmemiştir. 1980 sonrası dönemde kentten kente yaşanan göçlerin baskısına paralel olarak, İstanbul’un kent makroformu doğu-batı yönündeki ana ulaşım hatları üzerinde ve kuzey yönünde bulunan tarım ve orman alanlarına doğru hızla yayılmıştır.

## **2.6. 1980-1990 Döneminde İstanbul Nüfusunun İlçelere Dağılımı**

1990 yılında İstanbul’un toplam nüfusu 7.309.190 kişi olup; nüfusun %64,3’ü Avrupa yakasında; %35,7’si Anadolu yakasında ikamet etmektedir. 1980-1990 döneminde İstanbul nüfusuna 2.567.300 kişi eklenmiştir. İstanbul’a göçle yerleşen nüfusun yaşadığı bölgelerde sorunların çözülmesi amacıyla idari olarak yeni ilçeler oluşturulmuştur. 1980 de 19 olan İlçe sayısı; 1987 yılında Büyükçekmece, Pendik ve Ümraniye’nin ilçe yapılmasıyla 23’e yükselmiştir. 1989 yılında Avrupa yakasında yer alan Küçükçekmece ilçe olmuş ve İstanbul’un ilçe sayısı 24’e yükselmiştir. 1990 yılında Bayrampaşa’nın ilçe yapılmasıyla İstanbul’un 16’sı Avrupa, 9’u da Anadolu yakasında olmak üzere toplam ilçe sayısı 25’e yükselmiştir.

1990 yılında İstanbul’un en fazla nüfusa sahip olan ilçeleri Bakırköy %17, Kadıköy %8, Fatih ve Büyükçekmece %5, Gaziosmanpaşa ve Üsküdar %4 dır. Kâğıthane, Şişli, Bayrampaşa, Ümraniye ve Pendik %3 oranda, Bayrampaşa, Eyüp, Beşiktaş, Sarıyer, Zeytinburnu, Büyükçekmece ve Beykoz ilçeleri %2’lik oranda yer almaktadır. Nüfusta en az paya sahip olan Adalar ve Şile %1’lik oran dilimi altında kalırken; Eminönü, Silivri, Çatalca ve Yalova ilçeleri %1’lik oran dilimindedir. Bu dönemde Bakırköy ilçesinin nüfusu 1.328.276 kişiye çıkmıştır. Beyoğlu, Fatih ve Eminönü ilçeleri ise nüfus kaybetmeye devam etmektedir.

Sarıyer ve Gaziosmanpaşa ilçelerinde ise nüfus hızla artmıştır. Anadolu yakasında Üsküdar ve Kartal ilçelerinin nüfusunun çok hızlı artmış olduğu görülmektedir.

Bu dönemde kentin yönetsel yapısına ilişkin önemli bir değişiklik yapılmıştır. 1984'te çıkarılan Büyükşehir Belediyelerine ilişkin yasa İstanbul'da Büyükşehir Belediyesi ve onunla bağlantılı olarak çalışacak ilçe belediyelerinden oluşan yeni bir yönetim yapısı getirmiştir. 1980'lerde Haliç çevresindeki sanayi kuruluşlarının kent dışına taşınmasına ve Haliç'in temizlenmesine başlanmış, İstanbul kanalizasyon sisteminin oluşturulmasına girişilmiştir. İstanbul Boğazı'nda yapılan ikinci köprü, Fatih Sultan Mehmet Köprüsü adıyla çevre yolları tamamlanmadan 1988'de hizmete açılmıştır. 1980'lerin İstanbul açısından bir başka önemli olgusu da, kentin pek çok semtini kapsayan istimlak ve kıyı düzenlemeleridir. Bunların başında Haliç kıyılarıyla Tarlabası'ndaki istimlak ve yıkımlar, Boğaziçi'ndeki kıyı düzenlemeleri ve kazıklı yollar ile Kadıköy-Bostancı kıyısının doldurulması gibi tarihsel dokuyu önemli ölçüde değiştiren uygulamalar sayılabilir" (1/100.000 Ölçekli İstanbul Çevre Düzeni Planı Raporu; 2009: 78-79).

Göç hareketleri ve 1990 sonra küreselleşme odaklı hareket etmeye başlayan kentleşme politikaları 2000'li yılların İstanbul'unda büyük sorunlara neden olmuştur. 1950-1990 döneminde Fatih, Beyoğlu, Beşiktaş, Eminönü, Üsküdar gibi ilçelerin İstanbul toplam nüfusu içindeki payların sürekli düşen bir grafik çizerken; Bakırköy, Kadıköy, Zeytinburnu, Kartal, gibi bazı ilçelerin ise İstanbul toplam nüfusu içindeki payları 1990 yılına kadar kararlı ve istikrarlı bir şekilde sürekli yükselen bir grafik çizmektedir. İstanbul'un tarihi çekirdeğini oluşturan ilçelerde nüfus azalırken, yeni kurulan ilçelerde nüfus hızla artmıştır. Otomobil kullanımı 1970'lerde giderek yaygınlaşırken 1990'lı yıllarda İstanbul'u Anadolu'ya ve Trakya'ya bağlayan ulaşım yolları, aynı zamanda yerleşim alanlarının dağılımını belirlemiştir. Göçle gelen nüfus, batıda E-5 Karayolu boyunca Avcılar-Büyükçekmece yönünde; doğuda ise, Bostancı, Maltepe, Kartal, Pendik ve Gebze yönüne doğru genişlemiştir.

## **2. 7. 1990-2000 Döneminde İstanbul Nüfusunun İlçelere Dağılımı**

2000 yılında İstanbul'un toplam nüfusu 10.018.735 kişiye ulaşmıştır. İstanbul nüfusunun %65'i Avrupa yakasında; %35'i Anadolu yakasında ikamet etmektedir. İstanbul'da sosyal hizmetlerin verimli yürütülebilmesi ve gecekondü yerleşiminin doğurduğu sorunların çözülmesi amacıyla kademeli olarak bazı bölgeler müstakil ilçe yapılmıştır. Yönetsel yapının yetersiz kalması nedeniyle 1992 yılında Avrupa yakasında Avcılar, Bağcılar, Bahçelievler, Güngören; Anadolu yakasında ise, Maltepe, Sultanbeyli ve Tuzla bağlı buldukları

ilçelerden ayrılarak müstakil ilçe yapılmıştır. Böylece 1992 yılında İstanbul'un toplam ilçe sayısı 32'ye yükselmiştir. 1993'te Avrupa yakasında Esenler; bağlı bulunduğu Bakırköy ilçesinden ayrılarak müstakil ilçe statüsü kazanmıştır. 1990-2000 döneminde İstanbul'a 8 yeni ilçe eklenmiştir. Ancak 1930'da İstanbul'un ilçelerine dâhil olan Yalova, 1995 yılında İstanbul'dan ayrılarak müstakil il yapılmıştır. 2000 yılında İstanbul'un Avrupa yakasında 21; Anadolu yakasında ise 11 olmak üzere toplam 32 ilçesi bulunmaktadır. 2000 yılında İstanbul'un toplam nüfusunun ilçeler dağılımına bakıldığında; İstanbul'un en fazla nüfusa sahip olan ilçesi Gaziosmanpaşa %8, Kadıköy %7, oranlarına sahiptir. %6'lık dilimde bulunan Küçükçekmece, Bağcılar ve Ümraniye nüfus artışı yüksek olan ilçeler arasındadır. Üsküdar ve Bahçelievler ilçeleri %5'lik oranlarda iken; Fatih, Büyükçekmece, Esenler, Kartal, Maltepe, Pendik %4'lik oranlarda yer alan ilçelerdir. Kâğıthane, Şişli, Eyüp, Güngören ilçeleri %3, Zeytinburnu, Bayrampaşa, Sarıyer, Avcılar, Beyoğlu, Bakırköy, Beşiktaş, Beykoz ve Sultanbeyli ilçeleri ise, bu dönemde %2'lik orana sahiptir.

Yine en az nüfus payına sahip olan Adalar ve Şile ilçeleri %1'lik orandan daha düşüktür. Tuzla, Silivri, Çatalca ve Eminönü ilçeleri %1'lik oranlardadır. İstanbul'da artan nüfus şehrin çehresini değiştirirken; farklı bölgelerde farklı sonuçlar doğurmuştur. Kırsal olarak tabir edilen bölgelerde yer alan Küçükçekmece, Bağcılar, Ümraniye gibi ilçelerin nüfus artışı oldukça yüksek iken; İstanbul'un tarihi çekirdek yerleşim alanlarında bulunan Fatih, Eminönü, Beyoğlu ilçelerinde nüfus artışının düşük olduğu görülmektedir.

Türkiye'de ulaşım alanında bir dönüm noktası olan 15 Temmuz Şehitler Köprüsü (Boğaziçi) ve Fatih Sultan Mehmet Köprüsü'nün bağlantı yollarının çevresi hızlı bir şekilde yerleşime açılmıştır. Özellikle TEM Oto Yolu ve E-5 kara yolunun çevresindeki alanların konutlarla dolması İstanbul'da yeni sorunlara neden olmuştur. Modern dünyada, kentsel alanlardaki ulaşım sistemlerinde büyük bir değişim ve dönüşüm yaşanmaktadır. Yaşanan değişimle birlikte şehirsiz alanlar; daha fazla nüfusun toplandığı, sanayi, ticaret ve diğer hizmet sektörlerinin çeşitlilik kazandığı merkezlerdir (Sertkaya Doğan,:2015:147) İstanbul'da E-5 kara yolunun doğu-batı istikametinin çizgi boyunca doyuma ulaşması; İstanbul'da yerleşim alanlarının plansız, projersiz ve alt yapı sistemleri olmaksızın hızla genişlediğini göstermektedir.

## **2.8. 2000-2015 Döneminde İstanbul Nüfusunun İlçelere Dağılımı**

2000 yılı genel nüfus sayımı sonuçlarına göre, en kalabalık nüfusa sahip ilçe Gaziosmanpaşa iken; en az nüfuslu ilçe Adalar'dır. Bu dönemde Fatih, Beyoğlu, Eminönü, Bakırköy, Kadıköy, Maltepe, Üsküdar ve Sultanbeyli ilçelerinde mevcut nüfusun tamamı şehirsal nüfus olarak nitelendirilmektedir. Büyükçekmece, Küçükçekmece, Avcılar, Şile, Çatalca, Ümraniye Beykoz, Kartal, Pendik, Tuzla ve Şile ilçelerinde ise nüfusun büyük çoğunluğu şehir nüfusu olarak nitelendirilirse de, bu ilçelerde azda olsa kırsal nüfusun özelliklerini taşıyan bir kitle bulunduğu bilinmektedir. İstanbul'un nüfusunun hızla artmasında rol oynayan iç göçler şehrin bugünkü toplumsal ve kültürel yapısını ve mekânsal özelliklerini büyük çapta etkilemiştir (Tümertekin, 1995:20).

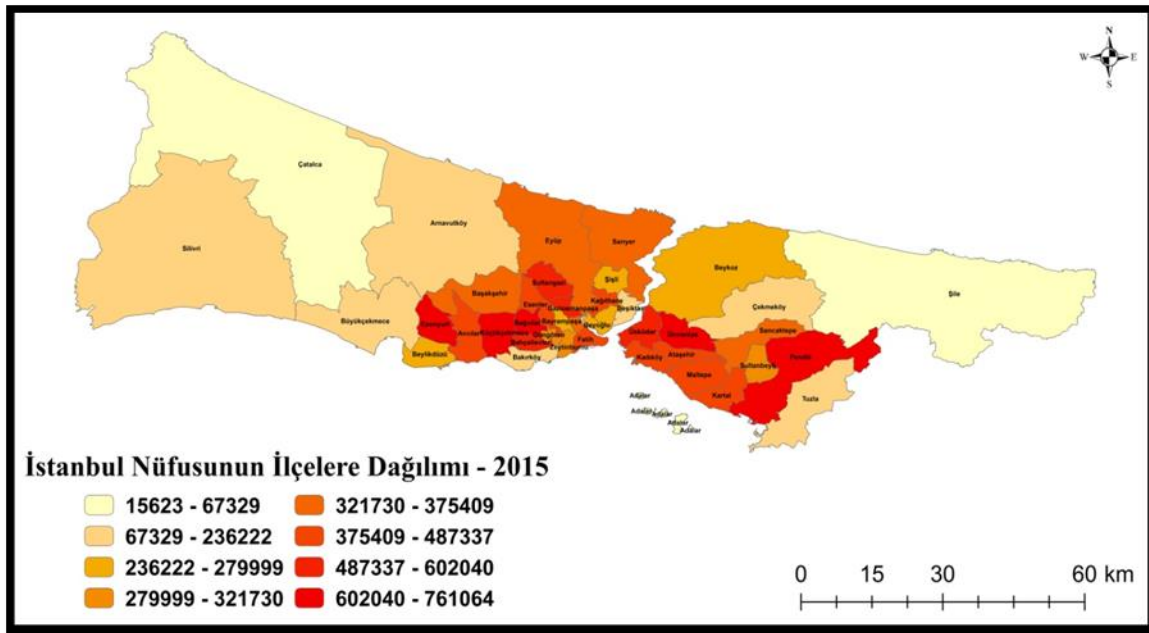
2010 yılında İstanbul'un toplam nüfusu 13.255.685 kişidir. Bu dönemde İstanbul nüfusunun %66'ı Avrupa yakasında; %34'i Anadolu yakasında ikamet etmektedir. Yoğun nüfus baskısı ve kentsel yerleşim alanlarının genişlemesiyle, 2008 yılında Arnavutköy, Ataşehir, Başakşehir, Beylikdüzü, Çekmeköy, Esenyurt, Sancaktepe ve Sultangazi ilçe statüsü kazanmıştır. Ayrıca, 2008 yılında Eminönü feshedilerek Fatih ilçesine dâhil edilmiştir. 8 yeni ilçenin kurulmasıyla birlikte İstanbul'da Avrupa yakasında 25; Anadolu yakasında 14 olmak toplam 39 ilçe bulunmaktadır.

İstanbul'un yerleşim alanlarının genişlemesi nedeniyle, 2008 yılında 8 yeni ilçenin oluşturulması; İstanbul'un toplam nüfusunun ilçelere dağılım oranlarını 2010 yılında belirgin olarak değiştirmiştir. İstanbul'un en kalabalık nüfusa sahip ilçesi olan Bağcılar'ın nüfusu 738.809 kişi iken; 14.221 kişi nüfusuyla Adalar en az nüfusa sahip ilçedir. İstanbul nüfusunun ilçelere dağılımı incelendiğinde; Bağcılar %6, Küçükçekmece ve Ümraniye %5, Gaziosmanpaşa, Sultangazi, Bahçelievler, Pendik Üsküdar ve Kadıköy ilçeleri %4'lük oranına sahiptir. Kadıköy ve Üsküdar haricinde 2010 yılında İstanbul'un toplam nüfusu içindeki payı %4'lük oran diliminde yer alan ilçelerin tamamının yeni kurulan ilçeler olduğu görülmektedir. Esenler, Esenyurt, Fatih, Kâğıthane, Avcılar, Eyüp, Maltepe, Kartal ve Ataşehir ise, İstanbul'un toplam nüfusu için %3'lük paya sahip olan ilçelerdir.

2010'da Şişli, Güngören, Zeytinburnu, Sultanbeyli, Sarıyer, Bayrampaşa, Başakşehir, Beyoğlu, Bakırköy, Beylikdüzü, Beykoz ve Sancaktepe ilçeleri %2'lik oran diliminde yer almaktadır. Bu dönemde İstanbul'da nüfusun ilçelere dağılımında en az paya sahip olan Adalar ve Şile %1'lik oran dilimi altında yer alırken; Tuzla, Çekmeköy, Silivri, Çatalca ve Beşiktaş, Arnavutköy ilçeleri %1'lik oran diliminde yer almaktadır.

2015 yılında İstanbul nüfusunun ilçelere dağılımı, 2010 verileri ile karşılaştırıldığında rakamsal olarak oldukça yakın değerler taşıdığı görülmektedir. 2015 yılında İstanbul'un toplam nüfusu 14.657.434 kişidir. 2010-2015 yılları arasında, İstanbul'da 37 ilçenin nüfusu artarken; Güngören ve Şile ilçelerinin nüfusunun düştüğü görülmektedir. Aynı dönemde nüfus artışının en az oranda gerçekleştiği ilçeler, Adalar, Beşiktaş, Bayrampaşa, Zeytinburnu, Beykoz, Esenler olarak sıralanmaktadır. 2015 yılında, İstanbul'un 14'ü Anadolu yakasında, 25'i Avrupa yakasında olmak üzere toplam 39 ilçesi vardır. İstanbul'un 39 ilçesi nüfus sayısı bakımından 2015 yılı verilerine göre incelendiğinde Bağcılar ilçesi en yüksek nüfusa sahip iken; Adalar ilçesi en az nüfuslu ilçedir.

İstanbul'un toplam nüfusunun ilçelere göre dağılımına bakıldığında; Bağcılar, Küçükçekmece, Esenyurt, Pendik ve Ümraniye ilçeleri %5'lik, Sultangazi, Bahçelievler ve Üsküdar ilçeleri %4'lük oran diliminde yer alırken; Gaziosmanpaşa, Kâğıthane, Avcılar, Eyüp, Fatih, Kadıköy, Maltepe, Kartal ve Ataşehir ise, İstanbul'un toplam nüfusu içinde %3'lük paya sahip olan ilçelerdir. Bu dönemde İstanbul'un nüfusunun ilçelere dağılımı %2-3'lük oran diliminde yığıldığı görülmektedir. İstanbul'un toplam nüfusu içindeki payı %1'lik oran diliminin altında ise Adalar ve Şile ilçeleri bulunmaktadır (Harita 4). 2010-2015 döneminde İstanbul'da nüfusu en çok artan ilçesi, Esenyurt olmuştur. 2010 yılında 446.777 kişi olan Esenyurt ilçesinin nüfusu 2015 yılında 742.810 kişiye çıkmış olup, İstanbul'un nüfus artış hızı en yüksek ilçesidir.



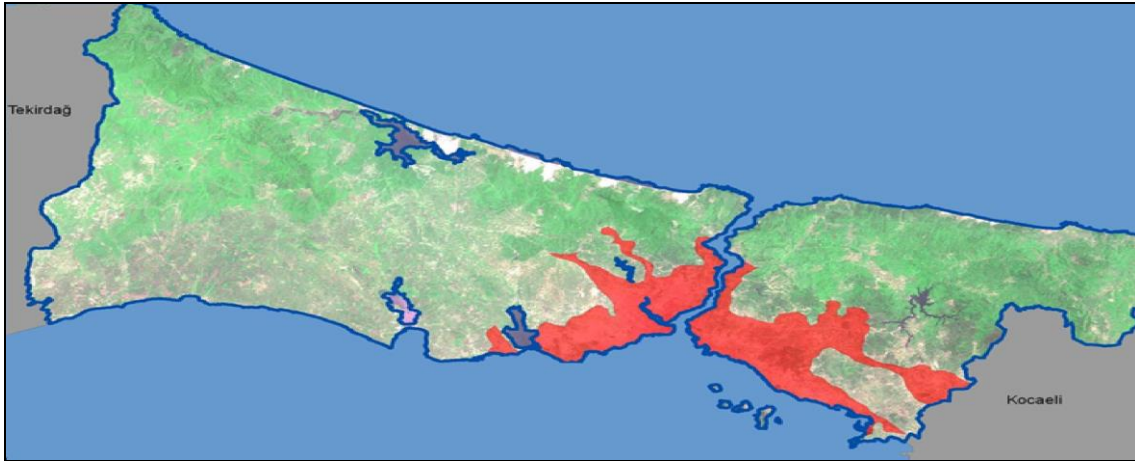
Harita 4: 2015 Yılında İstanbul'un İlçelerinde Nüfusun Dağılımı.



### 3. SONUÇ

Türkiye ekonomisinin merkezi konumunda olan İstanbul'un dünya ölçeğinde tarihsel ve stratejik değeri bulunmaktadır. Bu nedenle İstanbul her dönem göçlerle karşı karşıya kalmıştır. Ancak İstanbul'da 1950 sonrasında başlayan göçler; 1970 yılından itibaren hızlanarak devam etmiştir. Şehrin makroform alanı büyük oranda yasa dışı yapılaşmalarla bu dönem sonrasında şekillenmiştir. 2000 sonrasında ise, İstanbul'da yerleşim alanlarının su havzalarına ve orman alanlarına dayandığı görülmektedir. 1950-2015 yılları arasında İstanbul'un ilçe sayısında görülen değişim İstanbul'un kentsel yerleşim alanlarının dağılım sürecini ortaya koymaktadır. İstanbul'da 1950 yılında 16 olan ilçe sayısı, 2015 yılında Avrupa yakasında 25; Anadolu yakasında 14 olmak toplam 39 ilçeye ve mahalle sayısı ise 959'a yükselmiştir. İstanbul'da halen 11 ilçede köy niteliği taşıyan 151 mahalle yer almaktadır. İstanbul'da 1950 sonrası başlayan ve 1975'lerde hızlanan mekânsal dönüşüm sürecini dört döneme ayırmak mümkündür.

1950-1975 dönemini kapsayan **Birinci Evre**; tarihi çekirdek olarak bilinen yerleşim bölgeleri ve çevresinde gecekondü tipi yerleşimlerin kurulmaya başladığı dönemdir. 1950-1975 yılları arasında İstanbul'un gelişiminde etkin olan en önemli unsur sanayi alanları olmuştur. İstanbul'da yerleşim alanlarında ilk değişimin 1950 sonrasında başladığı görülmektedir. 1960-1970 döneminde İstanbul'da yerleşim alanları doğu-batı yönünde yayılmaya başlamıştır. 1970-1975 döneminde İstanbul'un kent makroformu Silivri-Gebze sınırlarına kadar genişlemiştir (Harita 5).



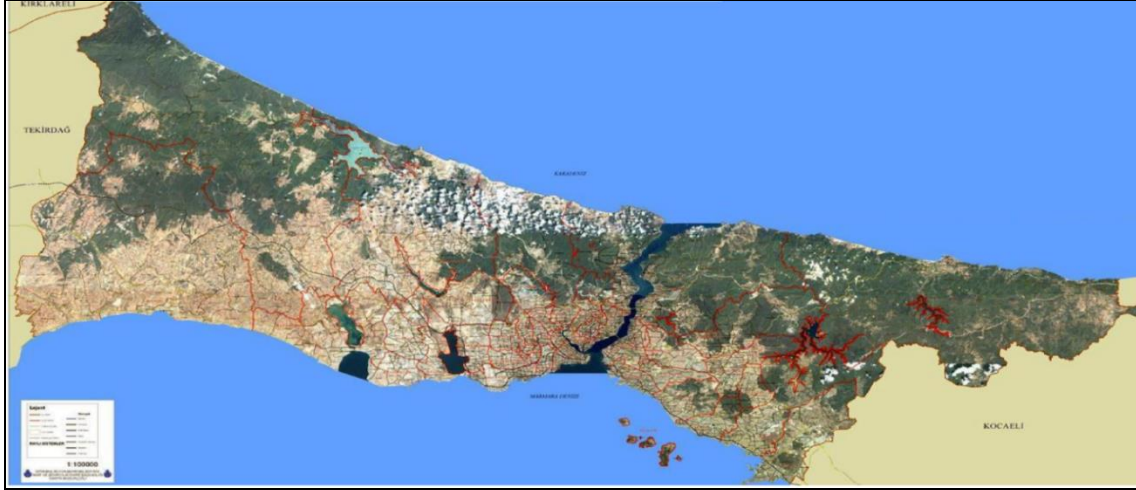
**Harita 5:** 1975 Yılında İstanbul'un Yerleşim Alanları.

1975-1990 dönemindeki 15 yıllık **ikinci evrede** yerleşim alanları tarihi çekirdek alanının dışında yayılmaya başlamıştır. Bu dönemde İstanbul'un kent makroformu batıda Tekirdağ il sınırına, doğuda ise, Hereke ilçe sınırlarına dayanmıştır. 1980-1990 döneminde, İstanbul'un

makroform alanı 60 km yarıçapında bir alanı kapsar hale gelmiştir. İstanbul'da nüfus artışı ve buna doğrudan bağlantılı olarak yerleşme eğilimleri, kentin makro formunu belirleyen ana etken olmuştur. Yerleşim alanlarının dışa doğru yayılması ve saçaklanmasında, karayolu ve ulaşım hatlarının yönlendirici olduğu görülmektedir. Özellikle E-5 Karayolu istikametinde doğu-batı yönünde uzanan bölgelerde yerleşim alanlarının gelişiminde temel belirleyici ulaşım aksları olmuştur.

**Üçüncü evreyi** oluşturan 1990–2000 yılları arasında yaşanan ekonomik gelişmeler ve siyasal kararlara bağlı olarak şehrin makroform alanı yeni bir çehreye bürünmüştür. İstanbul'un bu yıllarda aldığı göçler ve nüfus artışı nedeniyle kontrolsüz bir şekilde büyümesi kent makroformunun kuzey yönünde orman alanlarına doğru ilerlemesi neden olmaktadır. 1990-2000 arasında sanayi siteleri ve konut alanları E-5 karayolunun kuzeyine doğru kaymaya başlamıştır. Avrupa Yakası'nda Küçükçekmece, Gaziosmanpaşa ve Sarıyer ilçelerinde; Anadolu Yakası'nda ise, Ümraniye, Sultanbeyli, Pendik ve Gebze istikametine doğru genişlemiştir. Özellikle E-5 Karayolu çevresinin doyuma ulaşmasıyla birlikte yerleşim alanları hızla Başakşehir çizgisinde Kemerburgaz'a doğru yayılmıştır

**Dördüncü evre** ise, 2000-2015 yılları arasındaki 15 yıllık son dönemi kapsamaktadır. Bu süreçte mevcut yerleşmeler gelişerek büyürken; aynı zamanda yeni yerleşme alanlarının kurulmasıyla İstanbul'un mekânsal yayılım hızı artmıştır. 2000 sonrası dönemde İstanbul'un E-5 Karayolu'nun doğu-batı çizgisinden hızla kuzeye doğru genişlediği görülmektedir (Harita 6). Yerleşim alanları zamanla fabrikaların ve organize sanayi sitelerinin arasında sıkışıp kalmıştır. Bu dönemde yükselmeye başlayan gökdelenler İstanbul'un kendine özgü silüetini gölgelemiştir. İstanbul genelinde nüfusun yoğun olarak dağıldığı alanlar genişlemiştir. 2010-2015 döneminde İstanbul ilçeleri arasında nüfus dağılımında sert geçişlerin azaldığı görülmektedir.



**Harita 6:** 2010 Yılında İstanbul'un Yerleşim Alanları. Kaynak: İBB.

İstanbul makroform alanının temel belirleyici etkenlerinin başında şehrin üzerinde bulunduğu coğrafya gelmektedir. Şehrin yerleşik alanında lineer gelişim doğal ve yapay eşiklerle parçalanmıştır. Bunlardan en önemlisi, İstanbul'u iki büyük alt bölgeye ayıran İstanbul Boğazı'dır. Karadeniz sahilinden başlayıp, güneyde Marmara'ya dönük yamaçlara kadar uzanan orman alanları, şehrin su havzalarını oluşturmaktadır.

İstanbul'un makroform alanı doğu-batı yönünde ulaşım hatları çevresinde yoğunlaşmıştır. İstanbul'da 1950 yılında %1 olan yerleşim alanlarının oranı; göçler sonucunda hızla yayılarak 2010 yılında %20'ye; 2015'te %25 çıkmıştır. 2010-2015 döneminde İstanbul'da yerleşim alanları doğu-batı yönünde genişlerken aynı zamanda kuzey yönündeki orman alanlarına doğru da kaymıştır. Şehrin metropoliten alanının kentsel gelişme dinamiklerine bağlı olarak 15 Temmuz Şehitler Köprüsü ile Fatih Sultan Mehmet Köprüsü bağlantı yollarının bu ask üzerinden geçmesi, ayrıca yüksek taşıma kapasiteli metro, metrobüs gibi toplu taşıma araçlarının bölgedeki varlığı, aksın çekim gücünü güçlendirmektedir.

İstanbul'un kentsel yerleşim alanlarının nasıl bir yayılma ve değişime uğradığı uydu görüntüleri ile daha net bir şekilde anlaşılmaktadır. İstanbul'un mekânsal gelişim ve değişim süreci; İstanbul Büyükşehir Belediyesi, İmar ve Şehircilik Daire Başkanlığı, Şehir Planlama ve Harita Müdürlüğü tarafından hazırlanan 1/100.000 ölçekli "İstanbul ili İdari Sınırlar Haritası" İstanbul'un uydu görüntüleri ile örtüşmektedir.

İlk etapta küçük parçalar halinde, ulaşım hatları çevresinde kurulan konut ve sanayi kuruluşları zamanla çoğalarak artmıştır. Küçük çekirdek halinde başlayan yerleşmeler arasındaki boşluklar; yeni yerleşim alanları ve sanayi kuruluşlarıyla dolarak İstanbul bir metropol haline gelmiştir. İstanbul'un yerleşim alanları Anadolu yakasında Kocaeli sınırına

Avrupa yakasında ise, Tekirdağ ve Kırklareli sınırlarına dayanmıştır. Tarihi yerleşim alanlarını oluşturan Eminönü, Beyoğlu, Fatih bölgesinde ikamet eden nüfus giderek azalmaktadır. Tarihi yarımada genelinde, özellikle Eminönü bölgesinin gündüz nüfusu, şehrin en yoğun bölgelerinden biri iken geceleri nüfus yoğunluğu oldukça düşüktür. Sanayi kuruluşları, hizmet sektörü ve ticaret nüfusun dağılımını şekillendiren ana etkenlerdir.

Özellikle 2000 yılı sonrasında İstanbul'da; Beylikdüzü, Esenyurt, Bakırköy, Küçükçekmece, Ataşehir ve Kartal çoğalan lüks konut-rezidanslar nüfusun dağılımında etkili olmuştur. Şehrin makroform alanının orman alanları ve su havzalarına dayanmış olması; rantsal rekabetin bir sonucudur. Alışveriş merkezleri, eğlence alanları, fuar, sergi, kongre ve gösteri mekânlarının çevresi nüfusun yoğunlaştığı bölgeler haline gelmiştir. Sayıları her geçen gün artan gökdelenler, büyük ve gösterişli alışveriş merkezleri ile şehrin bazı bölgeleri 'modern' bir çehreye kavuşurken; bazı bölgelerinin taşlaştığı görülmektedir. İstanbul'da yerleşim alanlarının kontrolsüz bir şekilde yayılması; trafik, güvenlik, ulaşım ve çevre sorunlarına neden olmaktadır.

İstanbul'un yerleşim alanlarının genişlemesi kontrol altına alınarak; kentsel planlar dâhilinde önlemler alınmaz ise, İstanbul'u İstanbul yapan değerler; yok olma tehlikesi ile karşı karşıya kalacaktır. Göç olgusu İstanbul'da yaşanan sorunların ana kaynağını oluşturmaktadır. Ancak İstanbul'un kentsel sorunlarını sadece demografik kriterler çerçevesinde ele almak yeterli olmadığı sonucuna ulaşılmıştır.

İstanbul'da yaşam kalitesinin yükseltilmesi, büyüyen nüfusun artan taleplerinin karşılanmasına amacıyla; planlamalı, kararlı ve istikrarlı çalışmalar yapılmalıdır. İstanbul'da yaşanan sorunlar; mekânsal, sosyal ve yönetsel boyutla tespit edilerek; çözüm için hedef ve stratejiler ortaya konulmalıdır.

## **KAYNAKÇA**

Başol, K. (1995). *Demografi*. 5. Baskı. İzmir: Anadolu Matbaası.

Döker, M. F. (2012). *İstanbul'un Kentsel Büyüme Sürecinin Belirlenmesi, İzlenmesi ve Modellenmesi*. Yayımlanmamış Doktora Tezi, İstanbul Üniversitesi Sosyal Bilimler Enstitüsü, İstanbul.

Kara, H. (2010), Denizli Şehrinde Gecekondulaşmanın Önlenmesi ve Toplu Konutlar, *Doğu Coğrafya Dergisi*, 23, s.103-118.

Sertkaya Doğan, Ö., (2015). *Biga Yarımadası Nüfus Coğrafyası*. Yeni Anadolu Yayınları, İstanbul

Tanoğlu, A. (1969). Nüfus ve Yerleşme. 2. Baskı, İstanbul :İstanbul Üniversitesi Yayınları.

Tümertekin, E. (1995). İstanbul'un Coğrafi Anatomisi, *İstanbul Dergisi*, 14).

Tümertekin, E. ve Özgüç, N. (1997). *Beşeri Coğrafya: İnsan, Mekân ve Kültür*. İstanbul: Çantay Kitabevi.

TÜİK, Genel Nüfus Sayımları: 1927, 1935,1940, 1945, 1950, 1955, 1960, 1965, 1970, 1975, 1980, 1985, 1990, 2000 yılları

TÜİK, ADNK Sonuçları, 2007, 2008, 2009, 2010, 2011, 2012, 2013, 2014, 2015 yılları

TÜİK (2003) “2000 Genel Nüfus Sayımı” Yayın No: 2759. Ankara

<http://www.tuik.gov.tr> 28.12.2016

1/100.000 Ölçekli İstanbul Çevre Düzeni Planı Raporu, (2009) İstanbul İl Bütünü Araştırma Bulguları; İBB Yayınları, İstanbul