

## BELENBAŞI MAHALLESİNDEKİ YEREL HALKIN TURİZME KARŞI TUTUMLARI<sup>1</sup>

### *Local People's Attitudes Towards Tourism in the Belenbasi District*

Raziye ÇAKICIOĞLU OBAN<sup>2</sup> – Selahattin AKŞİT<sup>3</sup>

Geliş Tarihi: 30.10.2018

Kabul Tarihi: 04.12.2018

#### Öz

Bu çalışmanın amacı; kırsal turizm potansiyeli olan alanların turizme kazandırılmasına karşı yerel halkın tutumunu ortaya koymaktır. Çalışmaya konu olan Belenbaşı Mahallesi, yaz ve kış aylarında özellikle yerli turistlerin uğrak yeri konumundadır. Bu turist yoğunluğunun yerel halkın memnuniyetine katkı sağlayıp sağlamadığını ölçmek amacıyla Belenbaşı'nda 111 kişinin katıldığı Likert tipi anket uygulaması gerçekleştirilmiştir. Elde edilen veri setinin öncelikle ölçek güvenilirliği kontrol edilmiş ve Student T test ve Anova analizleri yapılmıştır. Ankete katılan bireylerin demografik tanımlayıcı istatistikleri incelenmiş devamında alt bölümler ile ilgili karşılaştırmalarda bulunulmuştur. Analizler, ilgili bölümlerde tablo ve grafiklerle gösterilmiştir. Sonuç olarak; yerel halk, turizmin gelişiminin yöreye olumlu katkı yapacağını düşünmektedir. Ancak nüfusun demografik yapısı incelendiğinde ise sonuçlar belirgin farklılıklar göstermektedir. Çalışma, söz konusu sonuçları itibariyle Belenbaşındaki turizm uygulamaları için yol gösterici olması bakımından önem taşımaktadır.

**Anahtar kelimeler:** Belenbaşı Mahallesi, yerel halk, kırsal turizm, tutum analizi

#### Abstract

The purpose of this study is to put forward the attitude of the local people against the touristization of places with rural tourism potential. Belenbasi neighborhood, which is the subject of study, is a place frequented by local tourists, especially during the summer and winter months. It is important to measure whether this tourist pressure contributes to the satisfaction of the local people or not. For this purpose, a Likert type survey study was conducted with a total of 119 people in Belenbasi. The reliability of the scale was checked firstly and Student T test and Anova analyses were performed. The demographic descriptive statistics of the individuals participating in the survey were examined and comparisons were made with respect to the subdivisions. The analyses are shown in the following tables and graphs. As a result; local people think that the development of tourism will make a positive contribution to the locality. However, when the demographic structure of the population is examined in detail, significant differences are observed. The results of the study is important in terms of tourism applications in Belenbasi.

**Key words:** Belenbasi District, local people, rural tourism, attitude analysis

<sup>1</sup> Bu araştırmanın bir bölümü 5-8 Eylül 2018 tarihinde Üsküp-Makedonya'da düzenlenen III. Uluslararası Sosyal Bilimler Araştırmaları (USOBAK-III) Kongresinde sözlü bildiri olarak sunulmuştur.

<sup>2</sup> Prof. Dr., Dokuz Eylül Üniversitesi, Buca Eğitim Fakültesi, Coğrafya Öğretmenliği [raziye.oban@deu.edu.tr](mailto:raziye.oban@deu.edu.tr)

<sup>3</sup> Dr. Öğr. Ü. Pamukkale Üniversitesi, Fen Edebiyat fakültesi, Coğrafya Bölümü, [aksit@pau.edu.tr](mailto:aksit@pau.edu.tr)

## **1. GİRİŞ**

Kırsal Turizm, kırsal alanların kalkınmasında önemli bir aracı olarak değerlendirilebilir. Öyle ki, kırsal alanlardaki özellikle genç nüfusun dışarıya göç etmesini önlemede turizm cazibeli bir iş kolu olarak karşımıza çıkmaktadır. Kentsel alanlardaki iş, eğitim, eğlence, teknolojik gelişmeler genç nüfusu kırsal alandan uzaklaştırmada oldukça iyi alternatifler sunabilmektedir. Kırsal alanda ise tarım alanlarının miras vs. nedenlerle parçalanması, tarım topraklarının çeşitli kirleticilerle verimsizleşmesi, yanlış arazi kullanımı, hatalı tohum ve hatalı tarımsal uygulamalar, sulama problemleri, mazot, gübre vb, fiyatların yüksek olması; tarımdan elde edilen gelirin azalması ve teknolojik gelişmenin tarımsal istihdamı düşürmesi de kırdan itici bir güç olarak belirlemekte ve göç kaçınılmaz olmaktadır.

Kırsal alandan göçü durdurmak başka bir deyişle kırsal kalkınma için Dünya ülkeleri zaman zaman çeşitli tedbirler uygulamaktadır. Örneğin Alpler, Amerika ve Kanadadaki Rockies dağlarına rahat ulaşabilmek amacıyla yapılan demiryolu girişimleri, bir yandan kırsal yaşamı kolaylaştırırken bir yandan da kenttekilerin bu bölgelere erişebilmesini sağlamıştır. Böylece söz konusu bölgelerdeki kent ile kır arasında çift yönlü bir sosyo - ekonomik ve kültürel ilişki başlamıştır. Bu ilişki, kenttekilerin bu bölgeleri merak ediş ziyaretleri bakımından bir kırsal turizm faaliyeti, demiryolu yatırımları ise günümüzdeki kırsal turizm faaliyetlerinin tetikleyicisi olarak düşünülebilir. Kırsal alanlara çok daha hızlı, ucuz ve güvenli taşımacılığı beraberinde getirdiğinden demiryolları, kırsal kalkınmanın temelinde yer almış bir uygulama gibi görünmektedir. Ancak kırsal kalkınma, daha ziyade tarımsal üretime bağlı olmuştur. Turizmin kırsal kalkınmadaki yeri ise özellikle Fransa da 1951 Alpes de-Haute Provence bölgesinin yaz aylarında köylülerin turistleri evlerinde misafir etmesiyle belirginleşmiştir. Bu faaliyet, devlet desteğiyle; köylülere ek gelir, kırsal göçün önlenmesi ve kıra ait tarihsel mirasın korunması amacıyla gerçekleştirilmiş olup kırsal kalkınmada turizmin bir aracı olarak kullanılabileceğini göstermiştir. Ayrıca, doğal çekiciliklere bağlı turizmin öneminin de fark edilerek yeşil turizm hareketlerini özendirici olmuştur. İtalya'da agro turizm ya da tarımsal turizm anlayışıyla çitlik ve çevrelerinde gelişen bu hareket, İspanya da çevre bilinci gelişmesini sağlayarak devam etmiştir. 1970'lerden sonra aynı mantıkla, kırsal alanlarda "yeşil tatil köyleri" kurulmaya başlamıştır ( Özkan, 2007: 93).

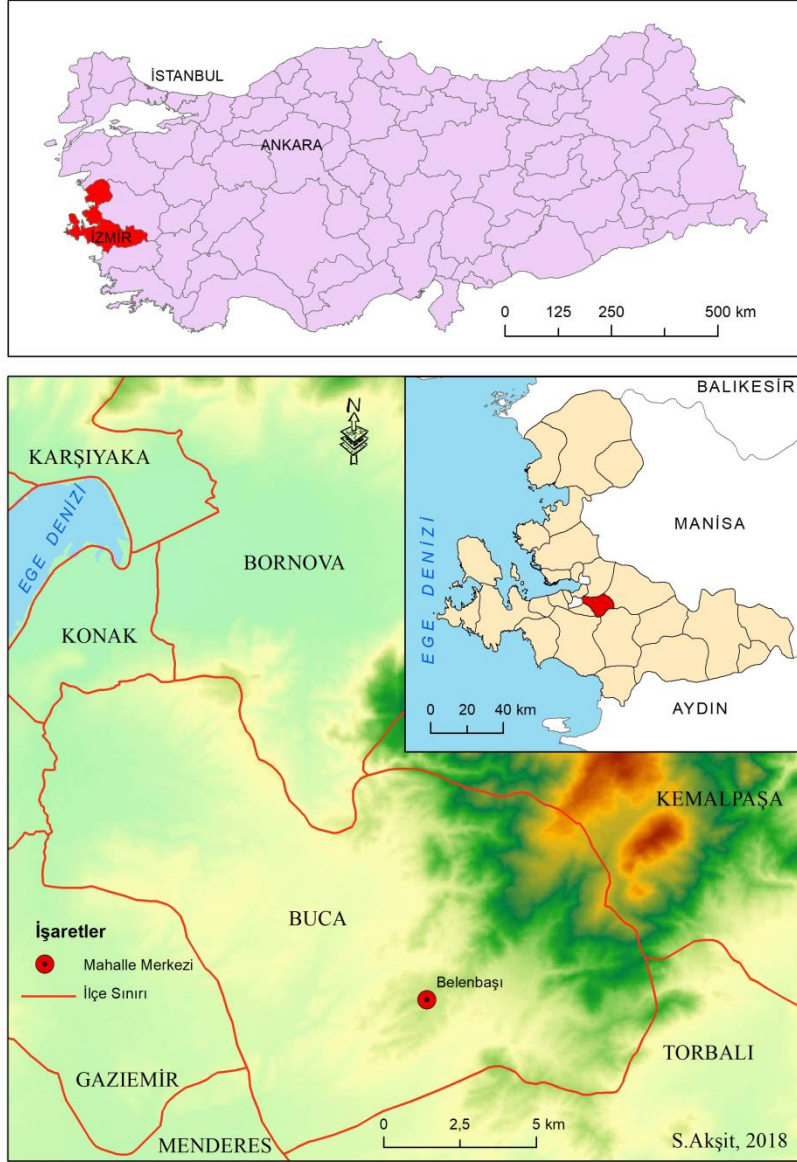
Kırsal turizm de asıl gelişmeler ise özellikle 1980'li yıllardan sonra kendini göstermeye başlamıştır. Bunun öncüleri olarak da Amerika'da Wyoming, İdaho ve Montana eyaletleri gösterilebilir. Avustralya'da ise Outback Queensland da bu konuda oldukça önemli turistik ziyaretçi kabul etmektedir (Özkan, 2007: 89; Doğan & Özaslan, 2017: 62).

Hollanda ve İngiltere de oldukça hareketli bölgeler olmasına rağmen kırsal turizmle en çok özdeşleştirilen ülke Almanya kabul edilmektedir. Buradaki kırsal turizm hareketinin başlangıç öyküsü ise zengin evlerinde çalışanların kente yakın kırlarda tatil yapmasıyla bağdaştırılmaktadır (Özkan, 2007: 98). Kırsal turizmin yeni karşılaşılan bir olgu olmadığını, Avusturya'daki çiftliklerin % 25'inde tarımsal uygulamalar yanında kırsal turizmin de yapılmış olmasından anlayabiliriz (Özçatalbaş, 2006:2).

Türkiye'de kırsal turizm ise daha ziyade geleneksel olarak yapılan bir iç turizm faaliyeti olarak değerlendirilmekte ve daha ziyade yaylacılık faaliyetleriyle ön plana çıkmaktadır. Oysa sahip olduğu doğal ortam koşulları, bu turizm için oldukça iyi bir potansiyel barındırmaktadır. Bu potansiyeli doğru ve etkin bir şekilde değerlendirebilmek için, "kırsal turizme gerçekten ihtiyaç olup olmadığının ve yerel halkın bu konuda katkı verip veremeyeceğinin" iyi tespit edilmiş ve bilinçlendirilmiş olması gerekir. Nitekim kırsal alanlarda tatil yapan turistlerin konaklama tercihlerini daha ziyade arkadaş evleri ya da kır pansiyonu, otel ve çadırları oluşturmaktadır. Kırsal alanda tatil yapma tercihlerinde ise kırsal alanın doğal çekiciliği, ortamı deneyimleme ve kırsal ortamdaki daha sıcak karşılamaya dayalı insan ilişkileri etkili olmaktadır.

### **1.1. Araştırma Sahası**

Araştırma alanımız olan Belenbaşı, Buca ilçesinin Güney doğusunda yer alan ve son yıllarda özellikle hafta sonları kahvaltısı, piknik ya da yöresel pazarın cazibesine koşan turistlerin uğrak yeri haline gelen bir kırsal yerleşim alanıdır. Yaklaşık 300-400 metre yükseltideki yerleşim, Buca ya 13 km uzaklıkta olup gerek Buca merkez ve gerekse İzmir içi ulaşımı bakımından oldukça elverişli bir konuma sahiptir. Bu da ilçe ve kent merkezine gününbirlik gidiş gelişlerle kırsal halkın ekonomik faaliyetlerindeki çeşitliliği arttırmıştır. Böylece hizmet sektörü, sanayi işçiliği, ticaret vb. alanlarda çalışanların sayısı artmaya başlamıştır. Ancak yine de yerleşimde temel ekonomik faaliyet dikili tarıma yöneliktir. Bunun yanı sıra turizm de gelişme göstermektedir.



**Harita 1. Lokasyon haritası**

Yüzölçümü 2 500.000 m<sup>2</sup> olan Belenbaşı'na ilk yerleşme, 1900'lü yıllarda gerçekleşmiştir. Bu yerleşim, Belenbaşının günümüzdeki konumundan yaklaşık 3 km kadar kuzeyde yer alan Çorlu Deresi mevkiindedir. Antalya yöresinde yaşayan Karateke Obasından geldiği bilinen Yörükler tarafından kurulan Belenbaşı, çevresine göre yüksek bir tepeye kurulmuş olup (450 m), adını da buradan aldığı rivayet edilir. Arazisi otlak ve mera alanları hayvancılığına uygun olan yerleşim, Cumhuriyetin ilanı ile sabit yerleşim zorunluluğu ve çevrenin etkisiyle bugünkü konumunu almıştır.

Belenbaşı halkı, ilk kurulduğu yıllarda, Antalya-Karateke Obasından göç sırasında beraberlerinde getirdikleri keçi ve tekedan oluşan sürü hayvancılığıyla geçinmişlerdir. Daha sonra tarım ve dolayısıyla tütüncülüğe yönelmişlerdir. 1990'lı yılların başında tütün üretimine

getirilen kota ve üretimin ekonomik olmamasından dolayı başta kiraz yetiştiriciliği olmak üzere zeytin, incir ve sebze üretimine yönelmişlerdir. Günümüzde kiraz ve diğer tarımsal ürünlerin üretiminde organik tarım yöntemi uygulanmaktadır. Özellikle zeytin ve kiraz üretimi, Belenbaşı köyü için önemli bir ekonomik faaliyettir. Öyle ki, Belenbaşı halkının zeytine ve zeytinyağına verdiği önem, “Belenbaşı Zeytinyağı” olarak piyasaya sürdüğü yağdan anlaşılmaktadır. Kiraz üretimi de 2004 yılından bu yana “Yörük Kültürünü Tanıtma ve Kiraz Festivali” ile her geçen gün daha da canlanmaktadır. “Belenbaşı bardacık inciri” ise eşsiz lezzeti ile dikkat çekmektedir. Son yıllarda bahçe tarımıyla da canlanan Belenbaşı, temel ekonomik faaliyeti tarım olmakla beraber, özellikle hafta sonları İzmir ve yakın çevresinden gelen yerli turistlerin uğrak yeri olmuş durumdadır. Buna bir de Pazar günleri kurulan “Organik Pazar” eşlik etmektedir. Bu pazara gelen turist, her türlü tarımsal üretimi taze taze almanın yanında yerel halkın ürettiği organik ürünlerin de tadına bakabilmektedir. Ayrıca yerleşmenin çeşitli noktalarında, yöresel yemekler yiyebilmekte, el emeği ürünleri satın alabilmektedir. Böylece Belenbaşılılar, ürettikleri ürünü herhangi bir aracı bulmadan kendi yerel halkına ve gelen turiste pazarlayarak ekonominin canlanmasını sağlamaktadır.

Kırsal alandaki turizm faaliyetlerine bağlı sosyo-ekonomik gelişme, gençlerin kentlere yönelmemesinde önemli bir aracı olabilmektedir. Çünkü son yıllarda turizm hareketleri dünyanın en çok gelir getiren ekonomik faaliyet alanı olarak dikkat çekmektedir. Gençlerin kırsal alanlardan uzaklaşmasının temelinde de yeterli gelir elde edememek olduğuna göre, kırsal alanlarda turizmin doğal ve kültürel dokuyu koruyarak canlandırılmasında yarar vardır. Nitekim turizm sektöründe iş alanı açma olanağının diğer sektörlerle nazaran bir buçuk kat daha hızlı gerçekleştiği belirtilmektedir (Özçatalbaş, 2006:1). Belenbaşı da gerek doğal ortam özellikleri ve gerekse kırsal halkın üretim biçimleri bakımından kırsal turizm için oldukça uygun bir alan olma niteliği taşımaktadır. Doğal ve kültürel özellikleriyle yerli ve yabancı turistlerin ilgisini çeken yerleşimde turizm sektörünün gelişerek sürdürülebilir bir nitelik kazanması gerekir. Bunun sağlanabilmesi de büyük ölçüde yerel halkın tutumlarına bağlıdır. Başka bir deyişle, Belenbaşındaki turistik uygulamaların başarısı yerel halk ile oldukça yakından ilgilidir. Bu çalışma da söz konusu alanda yerel halkın gelen turiste karşı tutumlarını ele almaktadır.

## 1.2. Araştırmanın Problemi

Turizm, günümüzde önemli bir sektör haline gelmiş olup bu konuda ilk on ülkeyi; Birleşik Devletler (448 milyar dolar), Çin (224 milyar dolar), Almanya (130.8 milyar dolar), Japonya

(106.7 milyar dolar), Birleşik Krallık (103.7 milyar dolar), Fransa (89.2 milyar dolar, Meksika (79.7 milyar dolar), İtalya (76.3 milyar dolar), İspanya (68.8 milyar dolar) ve Brezilya (56.3 milyar dolar) oluşturmakta ve oldukça önemli miktarlarda gelir elde etmektedir (Türkiye ve Dünya'da 2017 Turizm Raporu).

Turizmden elde edilen gelirin gittikçe artması, bu sektörün ilgi görmesini, çeşitli turizm türlerinin ortaya çıkmasını sağlamıştır. Bunlardan biri de kırsal turizmdir. Kırsal turizm, hızla büyüyen kentlerin karmaşasından, kalabalığından ve gürültüsünden kaçan insanların sığındığı bir alan gibi görünmekte olup çeşitli kaynaklarda "köy turizmi (village tourism), çiftlik turizmi (farm tourism), yumuşak turizm (soft turizm), tarım turizmi (agro tourism); dağ turizmi (mount tourism), eko turizm (ecotourism, yayla turizmi (highland tourism) gibi kavramlarla ifade edilmektedir (Soykan 2003: 8; Akşit 2007: 444-445; Aydın 2012: 40-43; Karafakı & Yazgan 2012,55; Karakaş & Şengün:2017). Kırsal turizmden ne anlaşılması gerektiğine bakıldığında ise boş zaman geçirme, regreasyon ve çok düşük oranda iş amaçlı aynı ülke ya da farklı ülke insanların kırsal alanda bulunma faaliyeti olarak tanımlanmaktadır (Aydın, 2012,40). Avrupa Komisyonu tarafından ise tarımsal ya da yerel değerlerle iç içe bulunarak hoşça zaman geçirmek isteyen turistlere, beklentileri doğrultusunda konaklama, yiyecek, içecek ve diğer hizmetleri sunan küçük ölçekli işletmelerin yer aldığı küçük yerleşmelerde gerçekleşen bir faaliyet türü olarak ifade edilmektedir (EC, 1999:151'den aktaran Çeken & Dalgın & Çakır, 2012:12). Farklı çalışmalar da da ele alınan konunun, tanımlama sürecinde doğal ortama bağlı bu turizm türünün, doğal kaynakların tahribine bağlı olarak sürdürülebilir bir anlayışla ele alınması gerektiği vurgulanmaktadır (Akış 1999; Birkan 2001; Yılmaz & Ünal & Çakır 2002; Soykan 2003; Erdoğan 2003, Akşit 2007; Aydın, 2012; Karafakı & Yazgan 2012; Yıldırım 2013; Ölmez & Girgin 2015). Turizmde sürdürülebilirlik konusu ise pek çok çalışmada olduğu gibi, dipnot verilen çalışmalarda da çevreye duyarlı bir yaklaşımla ele alınmakta ve birtakım temel niteliklere sahip olunmasıyla açıklanmaktadır. Bunlar:

- Doğa temelli bir yaklaşım (ziyaretçinin gözlem yaparak ortamı anlamaya çalışması)
- Biyo çeşitliliğin korunmasına katkıda bulunma
- Yerel halk refahını destekleme
- Olumsuz çevre tahribatını en aza indirmede hem yerel halkın hem de turistin sorumluluk alarak yapacağı etkinlikler düzenleme
- Yenilenemeyen kaynaklarda minimum kullanımın önerilmesi
- Yerel mülkiyete ve yerel istihdama yönelik üretimin desteklenmesi (Yücel 2002; Yılmaz & Ünal & Çakır 2002; Akşit, 2007).

Bu çalışmada, yerel halk refahını destekleme ve yerel mülkiyet ile yerel istihdama yönelik turizm uygulamalarının sürdürülebilir turizmde önemli maddelerden birkaçı olduğunu vurgulamak amacıyla gerçekleştirilmiştir. Bu amaçla, yerel halka anket uygulanarak, Belenbaşı'nda gelişmeye başlayan sektörün başarıya ulaşip ulaşamayacağı ya da başarısında etkili olacak unsurların tespit edilerek doğru uygulamalara yönelmesi sağlanmaya çalışılacaktır.

Literatür incelendiğinde, “yerel halkın turizm faaliyetlerine yönelik tutum ve algılarını” ölçen pek çok araştırma bulunmaktadır (Akova, 2006; Çalışkan & Tütüncü 2008; Sezer & Küçükaltan & Çakır 2013, Türker & Türker 2014; Beykan & Çizel, 2014; Vatan & Zengin 2015; Boğan & Saruışık, 2016; Karakaş & Şengün, 2017; Hancer & Mancı 2017, Oban, Gündüzoğlu; 2017; Oğuzbalaban 2017). Bu araştırmaların ana teması, yerel halkın turizme yönelik algısını anlamaya yönelik olmakla beraber, turizmin uygulandığı alanda yarattığı etkileri de ele almakta ve buna göre sonuçlar çıkarmaktadır. Söz konusu araştırmalarda; yerel halk gözünde turizmin yarattığı olumlu etkiler; yatırımların artmasına bağlı olarak iş olanaklarının artması, sosyo-ekonomik açıdan gelir getirici olduğu yönündedir. Olumsuz etkiler ise yerel ve ticari ahlakın bozulması, çevrede koku ve görüntü kirliliklerinin oluşması, doğal çevre tahribatı, rant artışı, mal ve hizmet fiyatlarının artışı vb. olarak tespit edilmiş bulunmaktadır (Oğuzbalaban 2017). Hemen tüm çalışmalar, yerel halkın turizme karşı tutumlarının, turizm uygulamalarının başarısı açısından önemli olduğunu vurgulamaktadır.

Bu çalışma da cinsiyet, yaş, eğitim, meslek, turizmde uğraşanların meslek durumu gibi değişkenlerle bağlı olarak İzmir Buca ilçesindeki Belenbaşı kırsal alanında turizm faaliyetlerine karşı yerel halkın tutumları ele alınmaktadır. Çünkü Belenbaşı'nda son yıllarda turizm gelişme göstermiş ve buna bağlı değişimler başlamıştır. Halkın bu değişimlere karşı tutumunun belirlenmesi, yatırımlar açısından önemlidir. Araştırmanın problemi de bu tutumun olumlu mu yoksa olumsuz mu olduğunu anlama amacından yola çıkılarak; “Belenbaşı'nda turizme karşı yerel halkın tutumları nasıldır? şeklinde belirlenmiştir. Buna göre araştırmanın alt problemleri:

1. Cinsiyete göre yerel halkın turizme yönelik tutumu değişiklik göstermekte midir?
2. Yaşa göre yerel halkın turizme yönelik tutumu değişiklik göstermekte midir?
3. Eğitim düzeyine göre yerel halkın turizme yönelik tutumu değişiklik göstermekte midir?
4. Medeni duruma göre yerel halkın turizme yönelik tutumu değişiklik göstermekte midir?
5. Mesleğe göre yerel halkın turizme yönelik tutumu değişiklik göstermekte midir?

6. Turizmde uğraşılan meslek dalına göre yerel halkın turizme yönelik tutumu değişiklik göstermekte midir?

## 2. ARAŞTIRMA METODU

### 2.1. Araştırma modeli ve katılımcılar

Araştırma, İzmir Buca ilçesine bağlı Belenbaşı Mahallesi'nde ikamet eden 111 kişinin katılımıyla gerçekleştirilmiştir. Araştırma modeli, ilgili literatür incelenmesi kısmında nitel, sonuçların belirlenmesi kısmında ise nicel bir uygulamaya dayanmaktadır. Nicel uygulama için, cinsiyet, yaş, eğitim düzeyi, medeni durum, meslek, turizmde uğraşılan meslek alanı gibi demografik kısım ile karşılaştırılacak 7 farklı bölüm halinde Likert tipi bir ölçek hazırlanmıştır. Anketin güvenilirliği için araştırma alanında 23 kişiye uygulanan bir ön anket çalışması yapılmıştır. Ön anket çalışmasının sonuçları, SPSS paket programında Cronbach Alfa katsayısı ile ölçülmüş ve 0,86 gibi yüksek bir oran bulunmuştur. Bu da anketin ölçeğinin güvenilir olduğunu göstermektedir.

Tablo 1: Reliability Statistics

Cronbach's Alpha	N of Items
0,860	111

Ankete katılan bireylerin demografik tanımlayıcı istatistikleri de incelenmiş ve alt bölümlerle karşılaştırmaları yapılmıştır. Analizler, ilgili bölümlerde tablo ve grafiklerle gösterilmiş, açıklamaları yapılmıştır.

## 3. BULGULAR VE YORUMLAR

### 3.1. Demografik analizler

Bu bölüm, araştırmaya dâhil olan katılımcılar, cinsiyet, yaş, eğitim, medeni hal, meslek, turizmdeki meslek durumu gibi demografik yapıya ait frekans analizlerinden oluşmaktadır.

#### 3.1.1. Katılımcıların cinsiyete göre dağılımı

Çalışmaya araştırma alanından toplamda 111 kişi katılmıştır. Bunların 36'sı kadın (% 32.44), 75'i (% 67.56) erkek katılımcıdır (Tablo 2).

Tablo 2: Katılımcıların cinsiyete göre dağılımı

	Frekans	Yüzde (%)
Kadın	36	32.44
Erkek	75	67.56
Toplam	111	100.00

#### 3.1.2. Katılımcıların yaş durumuna göre dağılımı

Araştırmaya katılan bireylerin yaş dağılımı incelendiğinde, yarısından fazlasının (%51.26) 50 yaşından büyük olduğu % 21'lik kısmının ise 40-49 yaş aralığında olduğu ifade edilebilir. 29



yaş altı ise 15 kişinin olduğu görülmektedir (Tablo 3). Bu da katılımcıların yaş ortalamasının yüksek olduğunu ifade etmektedir.

**Tablo 3: Katılımcıların yaş durumuna göre dağılımı**

	Frekans	Yüzde (%)
18'den küçük	2	1,68
19-29	13	10,92
30-39	18	15,13
40-49	25	21,01
50'den büyük	43	51,26
<b>Toplam</b>	<b>111</b>	<b>100,00</b>

### 3.1.3. Katılımcıların eğitim durumuna göre dağılımı

Araştırmaya katılan bireylerin eğitim durumu incelendiğinde, çoğunluğun ilkokul mezunu olduğu anlaşılmaktadır (% 55.46). Bunu Lise ve dengi okul mezunlarıyla (% 15.97), İlköğretim mezunları (% 15.13) izlemektedir. Üniversite mezunları % 9.24 iken okuryazar olmayan grup % 2.52'lik bir orana sahiptir. Araştırmaya her eğitim düzeyinden bireyin katılmış olması, güvenilirliği artırıcı bir unsur olarak karşımıza çıkmaktadır.

**Tablo 4: Katılımcıların eğitim durumuna göre dağılımı**

	Frekans	Yüzde (%)
Okuryazar değil	3	2,52
Okuryazar	2	1,68
İlkokul	58	55,46
İlköğretim	18	15,13
Lise ve Dengi Okul	19	15,97
Yüksekokul veya Üniversite	11	9,24
<b>Toplam</b>	<b>111</b>	<b>100,00</b>

### 3.1.4. Katılımcıların medeni durumuna göre dağılımı

Araştırmaya katılan bireylerin medeni durumları incelendiğinde, çoğunluğunun evli olduğu (% 87.39), 15 kişinin de bekâr olduğu (% 12.61) tespit edilmiştir.

**Tablo 5: Katılımcıların medeni durumuna göre dağılımı**

	Frekans	Yüzde (%)
Evli	96	87,39
Bekâr	15	12,61
<b>Toplam</b>	<b>111</b>	<b>100,00</b>

### 3.1.5. Katılımcıların meslek durumuna göre dağılımı

Çalışmaya katılanların meslek dağılımlarına bakıldığında, 31 kişinin çiftçi, 28 kişinin emekli ve 26 kişinin de ev hanımı olduğu görülmektedir. Başka bir deyişle katılımcı yoğunluğunun çiftçi (% 27.93), emekli (% 25.23) ve ev hanımı (% 24.33) seçeneklerinde toplandığı anlaşılmaktadır. En az katılımcı ise devlet memurları grubunda yer almaktadır (% 2.52).

**Tablo 6: Katılımcıların meslek durumuna göre dağılımı**

	<b>Frekans</b>	<b>Yüzde (%)</b>
Devlet memuru	3	2,52
İşçi	7	5,88
Esnaf	8	6,72
Çiftçi	31	27,93
Ev hanımı	26	24,33
Emekli	28	25,23
Diğer	9	7,56
<b>Toplam</b>	<b>111</b>	<b>100,00</b>

### 3.1.6. Katılımcıların turizmle uğraşanlarının mesleki alan dağılımı

Meslek açısından turizmle ilgili meslek dağılımı incelendiğinde; turizmle ilgili bir meslek sahibi olanların 11'i pansiyon ve restoran işletirken 4'ünün hediyelik eşya satmakta olduğu anlaşılmaktadır (Tablo 6).

**Tablo 6: Katılımcıların turizmle uğraşanlarının mesleki alan dağılımı**

	<b>Frekans</b>	<b>Yüzde (%)</b>
Hediyelik Eşya Satıcılığı	4	3,36
Pansiyon-Restoran İşletmeciliği	11	9,24
Şoför	1	0,84
Diğer	13	10,92
<b>Toplam</b>	<b>29</b>	<b>24,37</b>

### 3.2. Anketin Alt Bölüm Karşılaştırmaları

Anketin alt bölümleri aşağıdaki başlıklarda belirtildiği gibi 7 tanedir. Analizin bu kısmında alt bölümlerin farklı açılardan karşılaştırması verilmiştir. Likert ölçek kullanılan anket için karşılaştırma ölçeği ortalama parametresi olarak belirlenmiştir. Ortalama karşılaştırmasında student t testi ve varyans analizi ANOVA testleri kullanılmıştır. Alt bölümler;

1. Yerel Halkın Yörenin Turistik Potansiyeline / Altyapısına İlişkin Algısı
2. Turizmin Belenbaşı'na Olumlu Etkileri

3. Turizmin Belenbaşı'na Olumsuz Etkileri
4. Turizmin Gelişiminde Sorumluluk
5. Turizmin Gelişimi İçin Yerel Halkın Önerileri
6. Yerel Halkın Turizme Katkı Verebileceği Alanlar
7. Turist Profili

Genel hipotez

Ho: Alt bölüm ortalamaları arasında fark yoktur.

Ha: Alt bölüm ortalamaları arasında fark vardır.

Analizlerde hipotezlerin red edilip edilmeyeceği p value (significance) değerinin anlamlılık düzeyinden (alfa) küçük olup olmadığına göre belirlenir. Eğer p value değeri 0,05 değerinden küçük ise Ho hipotezi red edilir ve ortalamalar arasında anlamlı bir farklılık vardır yorumu yapılır.

### 3.2.1. Genel olarak alt bölüm karşılaştırmaları

Anketin alt bölümlerinin **genel değerlendirmesi** yapıldığında; 2. (Turizmin Belenbaşı'na olumlu etkileri) ve 5. (Turizmin gelişimi için yerel halkın önerileri) bölümlerinin puan ortalaması “katılıyorum” seçeneğinde yoğunlaşmıştır. Diğer bir ifadeyle, ankete katılan yerel halk, turizmin gelişiminin yöreye olumlu katkı yapacağını düşünmekte ve bu konuda sorumluluk alabileceklerini belirtmektedir. Ayrıca yerleşmedeki turizmin gelişimi için;

1. Ziyaretçilere oda tahsis etmek isterim
2. Ziyaretçilere rehberlik etmek isterim
3. Ziyaretçilere yöresel yemekler yapıp sunabilirim
4. Ziyaretçilere yöresel bitkilerden ürünler sunabilirim (Kekik, adaçayı, dağ çileği vb.)
5. Ziyaretçilere yöresel gıda ürünleri sunabilirim (Tarhana, erişte, reçel, bal vb.)
6. Ziyaretçilere ürettiğim hayvansal ürünleri sunabilirim
7. Ziyaretçilere yöresel el sanatlarına ait ürünler sunabilirim
8. Ziyaretçilere yöresel el işi (dantel, tığ işi, oya vb.) sunabilirim
9. Ziyaretçilere yörede yetişen tarımsal gıdalardan sunabilirim,

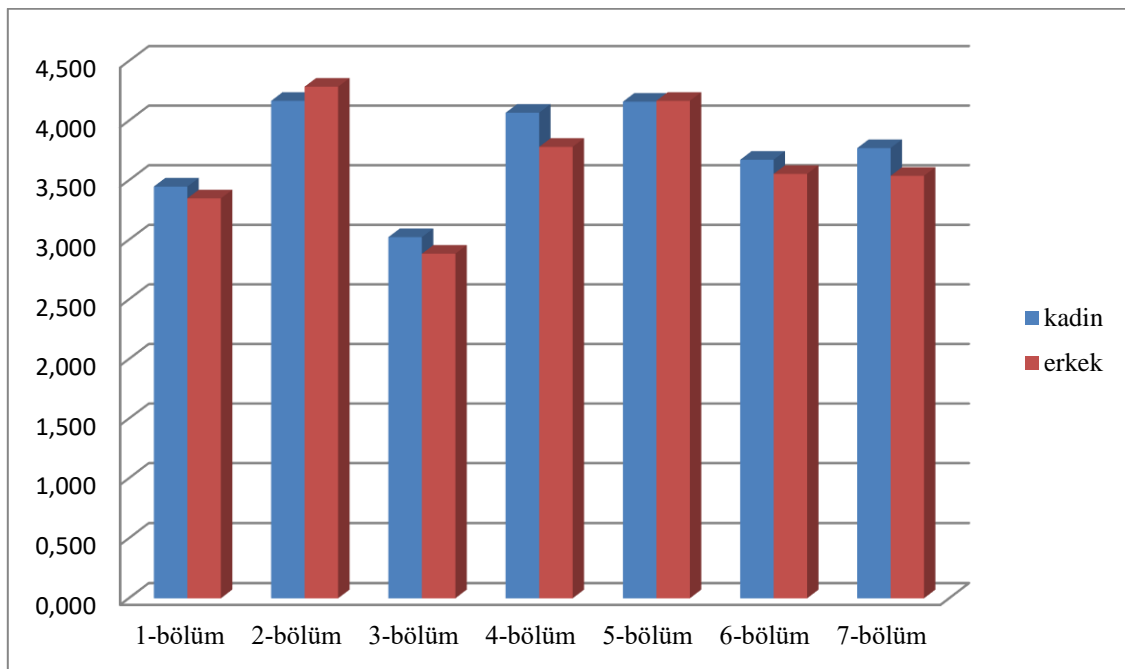
Şeklinde belirtilen ve “yerel halkın katkı sunabileceği alanlar” kategorisinde yer alan tüm yargıları, “katılıyorum ve kesinlikle katılıyorum” şeklinde ifadelendirmişlerdir.

Turizmin gelişimi için yerel halkın en düşük puanı ise 3. Bölüme denk gelmektedir. Başka bir deyişle, turizmin Belenbaşı'na olumsuz etkileri kısmında “kararsızım” seçeneğine yönelen sadece bir profil tespit edilmiştir.

### 3.2.2. Cinsiyete göre alt bölüm karşılaştırmaları

Alt bölüm puanlarının cinsiyet açısından farklılık gösterip göstermediği, bağımsız student t testi ile incelenmiştir. Sonuçlar değerlendirildiğinde, 7. Alt bölüm (Turist Profili) dışındaki tüm alt gruplarda kadın ve erkeklerin istatistiksel olarak anlamlı bir farklı görüşe sahip olmadıkları ifade edilebilir. Bununla birlikte kadın ve erkekler turist profili için farklı düşünmektedir. Kadınların görüşü verilen yargı cümlelerine daha olumlu iken erkekler biraz daha kararsız bir tutum sergilemişlerdir. Ayrıca 2. Bölüm (Turizmin Belenbaşı'na Olumlu Etkileri) dışında erkeklerin kadınlara göre daha düşük puan verme eğiliminde oldukları anlaşılmaktadır. Bununla birlikte genel ortalama “katılıyorum” seçeneğine daha yakındır.

Şekil 1: Cinsiyete göre alt bölüm karşılaştırmaları

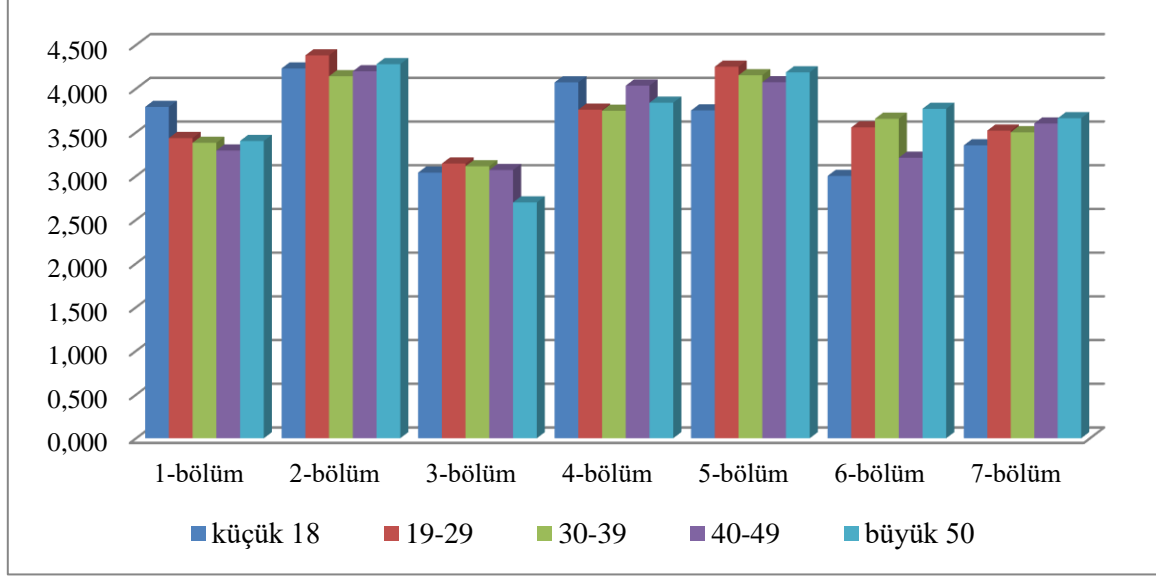


### 3.2.3. Yaş Durumuna göre alt bölüm karşılaştırmaları

Alt bölüm puanlarının yaş açısından farklılık gösterip göstermediği ANOVA testi ile incelenmiştir. Sonuçlar incelendiğinde, tüm alt grupların yaş açısından istatistiksel olarak anlamlı bir farklı görüşe sahip olmadıkları ifade edilebilir. Bununla birlikte 6. alt bölümde (Yerel Halkın Turizme Katkı Verebileceği Alanlar) genç katılımcılar ile yaşı 50 üstü olan katılımcılar arasında önemli bir farklılık dikkat çekmektedir. Şöyle ki, 50 yaş üstü katılımcılar, turizme katkı sağlama konusunda 18 yaşından küçüklere göre daha gönüllüdürler. Bunun sebebi yaşlıların deneyim ve üretkenliğinden kaynaklı olabilir. 18 yaş altı bireylerin öğrenci olması olasılıkları ve turizm bilinçleri gibi nedenlerden *kararsızım* seçeneğine yöneldikleri tahmin edilebilir. Yine 3. alt bölümdeki (Turizmin Belenbaşı'na Olumsuz Etkileri) kararsız ve olumsuz duruşun 50 yaş üstü bireylerde daha yüksek olduğu gözlemlenmiştir. Bu da 50 yaş

üstü bireylerin tecrübelerine bağlı bir bilinçle, turizmin olası olumsuz etkilerini daha fazla dikkate almalarıyla ilişkilendirilebilir.

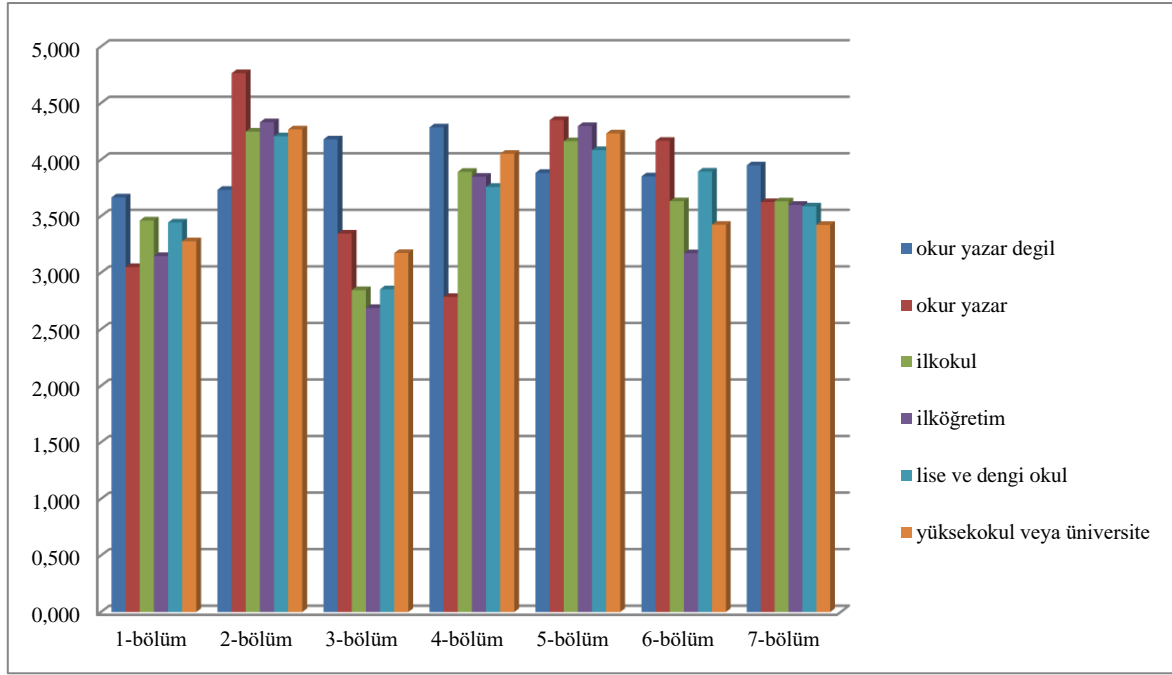
Şekil 2: Yaş durumuna göre alt bölüm karşılaştırmaları



### 3.2.4. Eğitim durumuna göre alt bölüm karşılaştırmaları

Alt bölüm puanlarının eğitim açısından farklılık gösterip göstermediği ANOVA testi ile incelenmiştir. Buna göre, tüm alt gruplarda yerel halkın eğitim açısından istatistiksel olarak anlamlı bir farklı görüşe sahip olmadıkları ifade edilebilir. Bununla birlikte 3. alt bölümde (Turizmin Belenbaşı'na Olumsuz Etkileri) okuryazar olmayanlar ile diğer gruplar arasında önemli bir farklılık olduğu görülmektedir (Tablo 9). Şöyle ki, eğitim düzeyi okuryazar olmayan ve okuryazar olanlar turizmin olumsuz etkileri konusunda daha esnek tavır sergilerken diğer eğitim seviyesindekiler kararsız tavırlarını devam ettirmişlerdir. Ancak durum istatistiksel olarak değerlendirildiğinde, anlamlı bir farklılığın olmadığı görülmüştür. Turizmin olumlu etki yapacağını (2. Alt bölüm: Turizmin Belenbaşı'na Olumlu Etkileri) düşünen ve en yoğun katılım gösteren grup ise okuryazar eğitim seviyesinde olanlardır. 6. Alt bölümde ise (Yerel Halkın Turizme Katkı Verebileceği Alanlar) tüm eğitim seviyesindekilerin yoğun destek verdiği anlaşılmaktadır.

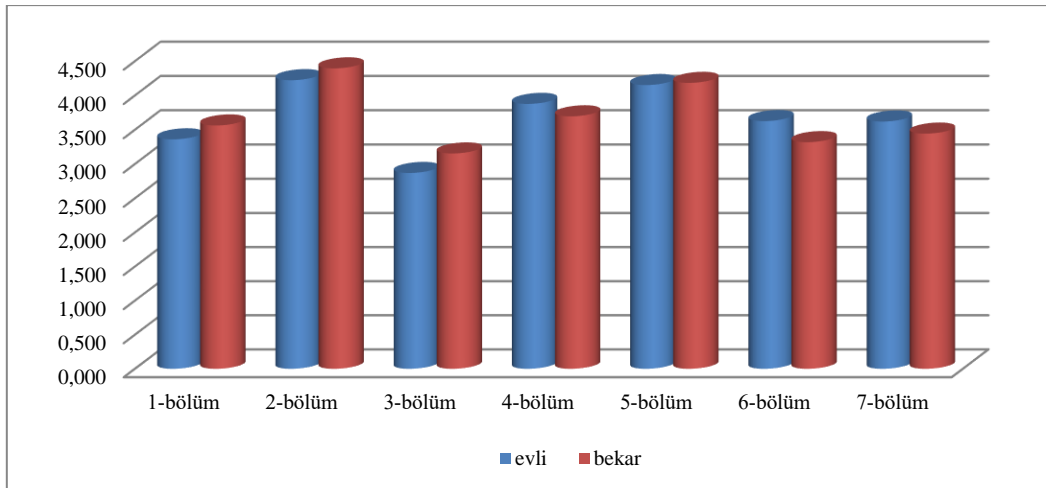
Şekil 3: Yaş Durumuna Göre Alt Bölüm Karşılaştırmaları



### 3.2.5. Medeni duruma göre alt bölüm karşılaştırmaları

Alt bölüm puanlarının medeni durum açısından farklılık gösterip göstermediği ANOVA testi ile incelenmiştir. Sonuçlar incelendiğinde alt gruplarda medeni durumdaki farklılıklar açısından istatistiksel olarak anlamlı bir farklılık olmadığı ifade edilebilir. Bekâr sayısının çok az olması (15 kişi) analiz sonuçlarının sağlıklı yorumlanmasına engel olmaktadır. Buna rağmen bekârların sorulara daha yüksek puan verdikleri gözlemlenmiştir. 4. bölüm yani turizmin gelişiminde sorumluluk alma kısmında bekârların daha katılımcı oldukları aynı yüksek olumlu görüşü turist profili sorularında da gösterdikleri gözlemlenmiştir. Diğer taraftan turizmin olumsuz etkilerine bekârların evliler kadar hassasiyet göstermedikleri de tespit edilmiştir.

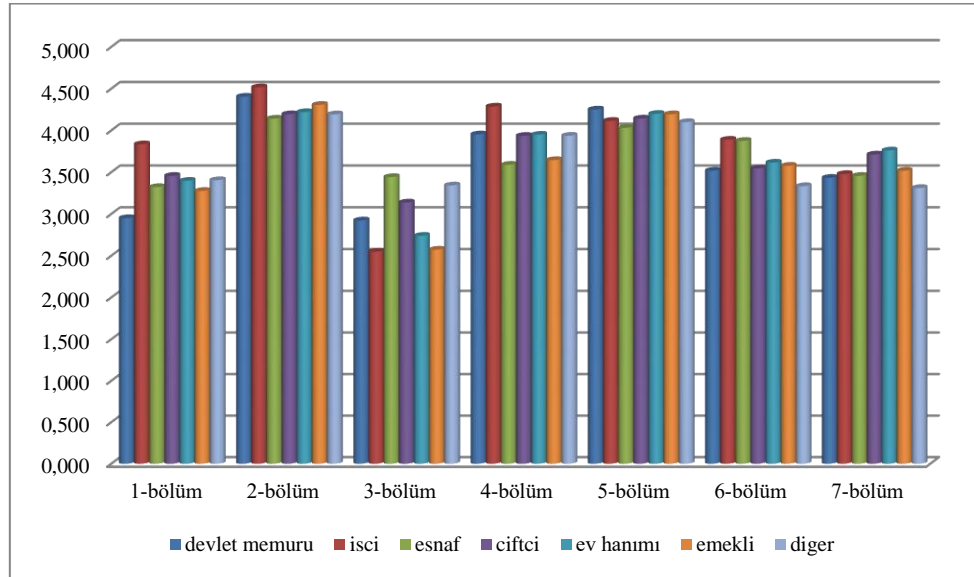
Şekil 4: Medeni duruma göre alt bölüm karşılaştırmaları



### 3.2.6. Meslek durumuna göre alt bölüm karşılaştırmaları

Alt bölüm puanlarının meslek açısından farklılık gösterip göstermediği de ANOVA testi ile incelenmiştir. Değerlendirmelere göre, 3. (Turizmin Belenbaşı'na Olumsuz Etkileri) ve 7. Bölüm (Turist Profili) dışında tüm alt gruplarda mesleki farklılıklar açısından istatistiksel olarak anlamlı bir farklı görüş tespit edilmemiştir. 3. bölüm, yani turizmin olumsuz etkileri konusunda işçi ve emekliler katılıyorum şeklinde düşünürken esnaf ve çiftçiler olumsuz etkilerin fazla olmayacağını belirtmektedir. Turist profili açısından bakıldığında da çiftçi ve emekliler ile diğer meslek grupları arasında görüş farklılığı vardır. Çiftçi ve emekliler turist profili ile ilgili yargı cümlelerine daha pozitif cevaplar vermişlerdir. Turizmin olumlu etkilerini içeren 2. Bölümü ise en çok işçi ve memurlar “katılıyorum” demişlerdir.

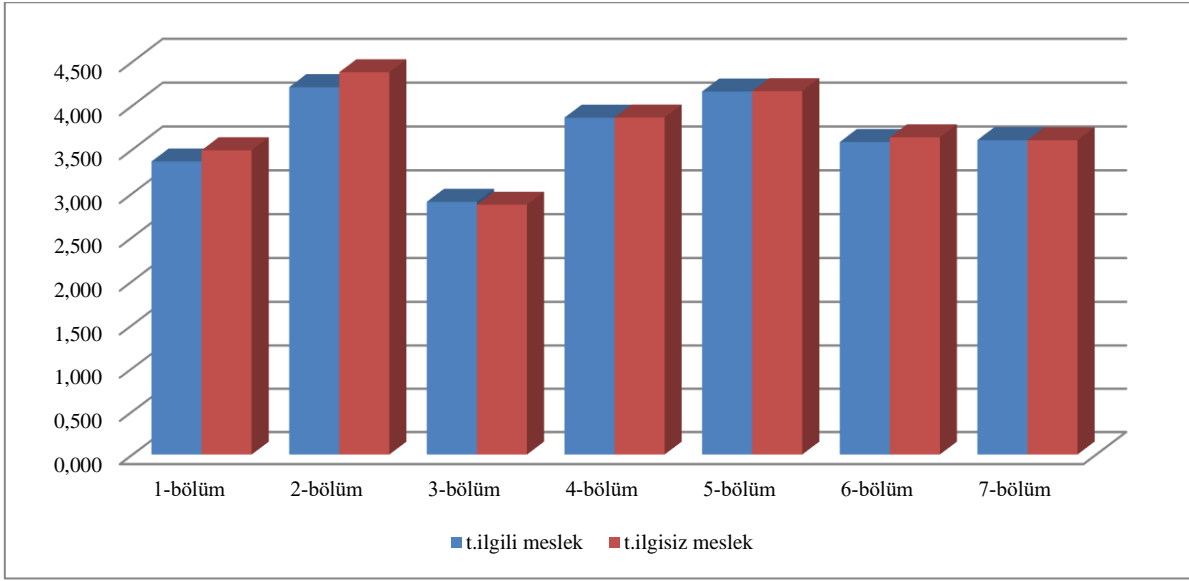
Şekil 5: Meslek durumuna göre alt bölüm karşılaştırmaları



### 3.2.7. Turizmle ilgili meslek durumuna göre alt bölüm karşılaştırmaları

Alt bölümler ile ilgili farklı analizlerden biri de turizmle ilgili mesleği olan kişilerle diğer meslek grupları arasında fark olup olmadığı analizidir. 1. (Yerel Halkın Yörenin Turistik Potansiyeline / Altyapısına İlişkin Algısı) ve 2. Bölümde (Turizmin Belenbaşı'na Olumlu Etkileri) turizmle ilgisiz mesleklerin bakış açıları daha olumlu olurken diğer alt bölümlerde bu oran aynıdır. Yani, turizmle ilgili mesleği olan kişilerle diğer meslek grupları arasında fark 1. ve 2. Bölüm dışında fark yoktur.

Şekil 6: Turizmle ilgili meslek durumuna göre alt bölüm karşılaştırmaları



#### 4. SONUÇ

Kırsal kalkınma, toplumların ayakta kalabilmesi bakımından son derece önemli bir konu. Ancak burada öncelikle Belenbaşı'nda kırsal kalkınma için neler yapılması gerektiğini iyi tartışmak ve uygulanabilir çözümler ile sürdürülebilir bir kalkınma anlayışını benimseyici bir tavır içinde olmak yerinde olacaktır.

Belenbaşı, gerek doğal gerekse kültürel yapı bakımından turizm sektörünün gelişmesi için uygun bir konuma sahiptir. O nedenle buradaki turizm potansiyeli uygun yatırımlarla verimli bir şekilde değerlendirilebilir. Mevcut kaynaklar verimli bir şekilde değerlendirildiğinde yerli ve yabancı turistler için özellikle günübirlik alternatif turizm merkezi haline gelebilir. Yerleşmedeki en katılımlı turizm faaliyeti, 2004 yandan bu yana kutlanagelen “Belenbaşı Yörük Kültürünü Tanıtma ve Kiraz Festivali'dir.” Bu festivalle bir yandan Yörük kültürünün tanıtılması, diğer yandan yörenin lezzetli kirazlarının kalitesinin artırılması amaçlanmaktadır. Ayrıca yerel halkın ürettiği her türlü tarımsal ve el emeği ürünler (zeytin, zeytinyağı, peynir, turşu, üzüm, süt, tereyağı, ev ekmeği ile dikiş, nakış, dokuma halı, danteller, oyalı yazmalar) görücüye çıkmakta, yerleşimde sosyal, ekonomik ve kültürel bir etkileşim yaşanmaktadır. Festivalin en önemli katkısı ise geleneksel değerlerin turizmle korunmasında sürdürülebilir bir aracı olarak turizmin fark edilmiş olmasıdır.

Belenbaşı'nda diğer önemli bir turistik faaliyet, mutfak ürünlerine bağlı olarak gelişmiştir. Her yıl Ekim ve Kasım aylarında Belenbaşı yöresel yemeklerini tanımak ve gelen turistlerin ülkelerinde de bu lezzetleri tanıtmasını sağlamak amacıyla yabancı bir grup kabul edilmektedir.



Bu grup, haftanın iki günü kırsalda konaklamakta ve her seferinde de farklı hanelerde gecelemetedirler. Böylece evlerde pişirilen yemekleri (keşkek, etli nohut yemeği, zerde -pirinç tatlısı-, topalak -bir tür çiğköfte-, zeytinyağlı dolma) tadarak yerleşmenin mutfağını tanımaktadırlar. Ayrıca her hafta Pazar günleri kurulan organik köy pazarında da yerli turistler yöresel lezzetleri tatmakta ve satın alabilmektedir. Yerleşme sakinleri Yörük olduğundan, belli alanlarda Yörük çadırları kurulmaktadır. Yörük çadırları gününbirlik ziyaretçilerin yöresel yemekleri yiyebilecekleri ve satın alabilecekleri birer işletme halini almışlardır. Ancak aynı zamanda yayık ayranı ve sacta gözleme yaparak, kazanda keşkek döverek gelen ziyaretçilerin geleneksel Yörük kültürünü tanımasına da katkı sunmaktadır.

Son yıllarda hafta sonu kahvaltılık mekânları da yaygınlaşmaya başlamıştır. Ancak bu alanlar, kırsal fizyonomiyle gerek yapı görünüşleri ve gerekse satışa sundukları ürünler bağlamında uyuşmamaktadır.

Turizmin yerleşmeye bir diğer olumsuz etkisi ise tarım topraklarının ikinci konut ve özellikle kahvaltılık, düğün salonu yapılarıyla rant alanına dönüşmesidir. Diğer taraftan yerel halkın turistik uygulamalarda markalaşmadan haberdar olmaması, ürünlerin sunumunda görsel açıdan cazibe oluşturmayacak uygulamalarla karşılaşılmasına yol açabilmektedir. Bu da yerel halkın gelen ziyaretçiyle olan ilişkisinin gerek hizmet sunumu gerekse karşılama usulleri bakımından desteğe ihtiyaç duyduğunu göstermektedir.

Turizm, sosyo-ekonomik, doğal ve kültürel yönü olan çok boyutlu bir alan olup turist ve yerel halk arasında etkileşim yaratır (Çetin, 2010:181). Bu etkileşimin sonuçlarının olumlu olması bakımından yerel halk görüşlerinin tespitinin önemi de pek çok çalışmada olduğu gibi bu çalışma da anlaşılmıştır.

Belenbaşı'ndaki yerel halka uygulanan anket sonuçlarına göre, yerleşmenin turizme açılması genelde memnuniyetle karşılanmaktadır. Bu memnuniyet durumu da cinsiyet, yaş, eğitim seviyesi, medeni durum, meslek ve turizmle ilişkili bir meslek dalıyla uğraşanlar arasında değerlendirildiğinde, bazı farklı görüşlerle karşılaşmıştır. Örneğin, cinsiyete göre yöredeki turizm uygulamaları kadınlar tarafından daha olumlu karşılanmaktadır. Yaş grubuna göre ise 50 yaş ve üstü tarafından biraz endişeyle bakılmaktadır. Meslekler açısından beklenildiği gibi esnaf kesim memnun görünmekte, turizmle ilgili bir iş kolunda olan restoranlar da bu grupta en çok mutlu olanları oluşturmaktadır. Bu farklılıklara rağmen tüm Belenbaşı halkı yerleşmedeki turizm gelişiminden **hoşnut olup** bu konuda katkı vermede isteklidirler. Ancak az önce de

değindiği gibi sürdürülebilir yani kaynakların korunarak kullanılması konusunda ve hijyen açısından yönlendirilmeye ihtiyaç duydukları anlaşılmaktadır. Bu da yerel yönetimlerin, turizm işletmecilerinin, eğitimcilerin... birlikte çözüm bulacağı acil bir konu olarak karşımıza çıkmaktadır.

## **KAYNAKLAR**

- Akış, S., (1999). Sürdürülebilir turizm ve Türkiye, *Anatolia: Turizm Araştırmaları Dergisi*, (10): 36-46.
- Akova, O., (2006). Yerel halkın turizmin etkilerini algılamalarına ve tutumlarına yönelik bir araştırma, *Akademik İncelemeler Dergisi*, 1(2), 77-109.
- Akşit, S., (2007). Doğal ortam duyarlılığı açısından sürdürülebilir turizm, *Erciyes Üniversitesi Sosyal Bilimler Enstitüsü Dergisi*, 1 / 23 (Aralık 2007): 441-460.
- Aydın, O., (2012). AB’de kırsal turizmde ilk 5 ülke ve Türkiye’de kırsal turizm, *KMÜ Sosyal ve Ekonomik Araştırmalar Dergisi*, 14 (23): 39-46, 2012 ISSN: 1309-9132
- Birkan, İ., (2001). “Sürdürülebilirlik kavramı, turizm sektörü açısından sürdürülebilir gelişmenin önemi ve koşulları”, *I. Ulusal Turizm İşletmeciliği Kongresi Bildiriler Kitabı*, Kızılcahamam, Ankara, 17- 18.
- Boğan, E. ve Sarıışık, M., (2016). Yerel halkın turizm faaliyetine yönelik görüş ve algılamalarının belirlenmesi üzerine Alanya’da bir araştırma, *Kastamonu Üniversitesi İktisadi ve İdari Bilimler Fakültesi Dergisi*, 12 (2), 325-342.
- Çakıcıoğlu Oban, R. ve Gökçe Gündüzoğlu, H. A., (2017). the perception of local people about the tourism potential in Ulubey Canyon (Uşak Province), *Journal of Human Sciences*, 14(2), 2078-2089. ISSN:2458-9489.
- Çeken, H., Dalgın, T. ve Çakır, N., (2012). Bir alternatif turizm türü olarak kırsal turizmin gelişimini etkileyen faktörler ve kırsal turizmin etkileri, *Uluslararası Sosyal ve Ekonomik Bilimler Dergisi- International Journal of Social and Economic Sciences 2* (2): 11-16. ISSN: 2146-5843, E-ISSN: 2146-0078, www.nobel.gen.tr.
- Çetin, T. (2010). Cumalıkızık Köyünde Kültürel Miras ve Turizm Algısı. *Milli Folklor Dergisi*, 22 (87), 181-190.
- Çetinkaya Karafakı, F. Ve Yazgan, M. E., (2012). Kırsal turizme kavramsal yaklaşım, kırsal turizmin önemi ve etkileri, *Uluslararası Sosyal ve Ekonomik Bilimler Dergisi International Journal of Social and Economic Sciences 2* (2): 55-58, 2012. ISSN: 2146-5843, E-ISSN: 2146-0078
- Doğan, S. ve Özasan, Y., (2017). Kırsal alan gelişimi açısından kırsal turizm ve kırsal turizmin dünyadaki durumu, *Erzincan Üniversitesi Sosyal Bilimler Enstitüsü Dergisi (ERZSOSDE) ÖS-IV*: 61-78 [2017].

- Erdoğan, N., (2003). *Çevre ve (Eko) Turizm*, Erk Yayınları, I. Baskı, ISBN: 9759313022.
- Ekici, R. ve Çizel, B., (2014). Yerel halkın turizm gelişimi desteğine ilişkin tutumlarının destinasyonların gelişme düzeylerine göre farklılıklar, *Seyahat ve Otel İşletmeciliği Dergisi/Journal of Taravel and Hospitality Management* 11 (3), 2014, 73-87.
- Hançer, Ş. ve Mancı, A. R., (2017). Yerel halkın turizme bakış açısının belirlenmesi üzerine bir araştırma: Diyarbakır örneği (A Research on the Determination of Residents' Perception About Tourism in Diyarbakir), *Journal of Tourism and Gastronomy Studies*, 5(4), 70-91. DOI: 10,21325/jotags.2017.139.
- Karakaş, A. ve Şengün, H.İ., (2017). Yerel halkın turizm faaliyetlerine yönelik tutumları, *Bartın Üniversitesi İ.İ.B.F. Dergisi*, 8(15), 183-202.
- Koyuncu, A., (2011). “Belenbaşı Köyü (Buca-İzmir) düz dokumalarının teknik ve desen özellikleri”, T. C. Dokuz Eylül Üniversitesi Güzel Sanatlar Enstitüsü Geleneksel Türk El Sanatları Ana Sanat Dalı Sanatta Yeterlik Tezi (Basılmamış), İzmir, 2011, s.339
- Oban, R., (2000). “İzmir Anakent İlçelerine bağlı kır yerleşmelerinin kır kent bütünleşmesindeki konumları ve yapısal analizi”, Dokuz Eylül Üniversitesi, Sosyal Bilimler Enstitüsü, Basılmamış Yüksek Lisans Tezi, İzmir.
- Oğuzbalaban, G., (2017). Türkiye’de yerel halkın turizme ve turizmin etkilerine yönelik algı ve tutumlarına ilişkin yazın taraması, *Uluslararası Sosyal Araştırmalar Dergisi*, Cilt: 10, Sayı: 51,Ağustos 2017. ISSN: 1307-9581, Doi Number: <http://dx.doi.org/10,17719/jisr.2017,1860>.
- Ölmez, Z. D. ve Girgin, G. K., (2015). Kırsal turizmin yöre kalkınmasındaki rolü: Sandıklı Yöresi kırsal turizm potansiyeli, *Uluslararası Sosyal ve Ekonomik Bilimler Dergisi International Journal of Social and Economic Sciences* 5 (1): 77-84, 2015. ISSN: 1307-1149, E-ISSN: 2146-0086
- Özaltın Türker, G. ve Türker, A., (2014). Yerel halkın turizm etkilerini algılama düzeyi turizm desteğini nasıl etkiler: Dalyan destinasyonu örneği, *Electronic Journal of Vocational Colleges-May/Mayıs 2014*.
- Özçatalbaş, O., (2006). “Türkiye’de kırsal turizm potansiyeli ve geliştirme olanakları”, TMMOB, *Turizm ve Mimarlık Sempozyumu Bildiri Kitabı*, 28-29 Nisan 2006, Antalya.
- Özel, Ç. H., (2014). Turizmin sosyo-kültürel boyutta ortaya çıkardığı etkilerin incelenmesi: Marmaris örneği, *Dumlupınar Üniversitesi Sosyal Bilimler Dergisi*, Sayı: 42, Ekim 2014.
- Özkan, E., (2007). “Türkiye’de kırsal kalkınma politikaları ve kırsal turizm”, Ankara Üniversitesi Sosyal Bölümler Enstitüsü, Basılmamış Yüksek Lisans Tezi, Ankara.

- Sezer, B., Küçükaltan, D. ve Çakır, A., (2013). Perception of rural tourism and tourism in Çamlıca Country-Edirne, *Uluslararası Sosyal ve Ekonomik Bilimler Dergisi*, (2), 46-54. Retrieved from <http://dergipark.gov.tr/ijsses/issue/34184/377951>.
- Soykan, F., (2003). Türkiye’de kırsal turizm ve Türkiye turizmi için önemi, *Ege Coğrafya Dergisi*, 12 (2003), 1-11, Izmir.
- Şahbaz R. P. ve Karaçar, E., (2013). Yerel çekiciliklerin turizme kazandırılmasına yönelik yöre halkının tutumları: Çankırı Tuz Mağarası örneği (For local appeals to tourism attitude of local people: Çankırı Salt Cave case), *Journal of Tourism and Gastronomy Studies*, Vol1, Issue 4, article2 1/4 (2013) 12-19.
- Tayfun, A. ve Kılıçlar, A., (2014). Turizmin sosyal etkileri ve yerel halkın turiste bakışı, *Dumlupınar Üniversitesi Sosyal Bilimler Dergisi*, Yıl: Ekim 2014, Sayı:42, s. 57-68
- Tütüncü, Ö., (2008). “Turizmin yerel halk üzerindeki etkileri ve Kuşadası İlçesi uygulaması”, *IV. Lisansüstü Araştırmaları Kongresi*, Nisan 20008, s. 127-148, Antalya Belek.
- Mansuroğlu, S., (2006). Turizm gelişmelerine yerel halkın yaklaşımlarının belirlenmesi: Akseki / Antalya örneği, *Akdeniz Üniversitesi Ziraat Fakültesi Dergisi*, Yıl: 2006, Cilt: 19, Sayı: 1 ISSN: 1301-2215, s: 35 – 46.
- Vatan, A. ve Zengin, B., (2015). Söğüt İlçesi’nde kültürel miras ve yerel halkın turizme bakış açısı, *ASOS - Akademik Sosyal Araştırmalar Dergisi*, Yıl: 3, Sayı: 10, Mart 2015, s. 634-650.
- Yıldırım, H. T., (2013). Kırsal turizm konusunda yöresel düşünceler ve geliştirilmesi olanakları, Çağlayan Köyü örneği, *Uluslararası Sosyal ve Ekonomik Bilimleri Dergisi*, Sayı 2: s.62-67.
- Yılmaz, İ. A., Ünal, A.ve Çakır, G., (2015). Sürdürülebilir turizm literatürü üzerine bir değerlendirme: Türkiye bağlamı, *Mesleki Bilimler Dergisi*, Ekim 2015, 4 (2) 55-83. ISSN: 2146-7420.
- Yücel, C., (2002). *Turizmde Yükselen Değer: Eko turizm*, TÜRSAB Ar-Ge Departman, Nisan, 2002.